

# PLANO DE CONTINGÊNCIA para a COVID-19

FACULDADE SENAC CHAPECÓ

PLANCON-EDU/ESCOLAS COVID-19



CHAPECÓ

Outubro de 2020



**Este Plano de Contingência foi construído com base no Modelo do Plano de Contingência elaborado e aprovado no âmbito do Comitê Técnico Científico da Defesa Civil do Estado de Santa Catarina.**

**Governador do Estado de Santa Catarina**

**Carlos Moisés da Silva**

**Chefe da Defesa Civil do Estado de Santa Catarina**

**João Batista Cordeiro Junior**

**Diretor de Gestão de Educação**

**Alexandre Corrêa Dutra**

**Equipe que elaborou o Modelo de Plano de Contingência**

**Coordenação: Mário Jorge C. C. Freitas - Associação Brasileira de Pesquisa Científica, Tecnológica e Inovação em Redução de Riscos e Desastre (ABP-RRD)**

**Sub- Coordenação: Cleonice Maria Beppler - Instituto Federal Catarinense (IFC)**

**Caroline Margarida - Defesa Civil do Estado de Santa Catarina (DCSC) (relatora)**

**Fabiana Santos Lima - Universidade Federal de Santa Catarina (UFSC)**

**Francisco Silva Costa - Universidade do Minho (UMinho/Portugal)**

**Janete Josina de Abreu - Universidade Federal de Santa Catarina (UFSC)**

**Leandro Mondini – Instituto Federal Catarinense (IFC Camboriú)**

**Pâmela do Vale Silva - Universidade Federal do Rio Grande do Sul (UFRGS)**

**Paulo Henrique Oliveira Porto de Amorim - Instituto Federal de Santa Catarina (IFSC)**

**Regina Panceri - Defesa Civil do Estado de Santa Catarina (DCSC) (relatora)**

**Colaboradores Externos**

**Prof. Eduardo R. da Cunha - Colégio Bom Jesus - Unidade Pedra Branca/Palhoça/SC**

**Prof. Josué Silva Sabino - Escola Básica Padre Doutor Itamar Luis da Costa - Imbituba/SC**

**Profa. Rute Maria Fernandes - Secretaria Municipal de Educação, Cultura e Esportes (SEDUCE) - Imbituba/SC.**

**MsC. Maria Cristina Willemann - Epidemiologista - Mestre em Saúde Pública**

Plano de contingência aplicável a  
**FACULDADE SENAC CHAPECÓ**

Equipe responsável pela elaboração e implementação do plano:

**Silvana Marcon**  
Diretor(a)

Aline Reina  
Representante Trabalhador Área Administrativa- Financeira

Janyne Farias  
Representante Trabalhador Área Educacional

Andreia Casagrande Begnini  
Representante Docente

Maria Berenice Gavioli  
Representante Docente

Mayara Sbeghen  
Representante Discente

Equipe responsável pela elaboração e implementação do plano:

**Luciano Buligon**  
Prefeito Municipal

**Vilson Antônio Zamboni**  
Proteção Defesa Civil

**Maristela Bisognin Santi Rocha**  
Saúde

**Sandra Maria Galera**  
Educação

## Sumário

1. INTRODUÇÃO	5
2. ENQUADRAMENTO CONCEITUAL DE REFERÊNCIA	8
3. ATORES/POPULAÇÃO ALVO	9
4. OBJETIVOS	9
4.1 OBJETIVO GERAL	9
4.2 OBJETIVOS ESPECÍFICOS	9
5. CENÁRIOS DE RISCO	10
5.1 AMEAÇA (S)	10
5.2 CARACTERIZAÇÃO DO TERRITÓRIO	13
5.3 VULNERABILIDADES	14
5.4 CAPACIDADES INSTALADAS/ A INSTALAR	15
6. NÍVEIS DE PRONTIDÃO/AÇÃO	17
7. GOVERNANÇA E OPERACIONALIZAÇÃO DA RESPOSTA	19
7.1 DIRETRIZES, DINÂMICAS E AÇÕES OPERACIONAIS (DAOP)	19
7.2 UNIDADE DE GESTÃO OPERACIONAL (SISTEMA DE COMANDO 427.3 SISTEMA DE VIGILÂNCIA E COMUNICAÇÃO (SISTEMA DE ALERTA E ALARME)	37
7.3.1. Dispositivos Principais	37
7.3.2. Monitoramento e avaliação	39

## INTRODUÇÃO

A COVID-19 é uma doença infecciosa emergente, causada por um vírus da família dos coronavírus — o SARS-CoV-2 (de forma simplificada, como instituiu a OMS, 2019-nCoV) identificado pela primeira vez em Wuhan, na China, em dezembro de 2019.

Em 30 de janeiro, o Comitê de Emergência da Organização Mundial de Saúde (OMS) decretou Emergência de Saúde Pública de Âmbito Internacional. Em 11 de março, levando em consideração a amplitude de sua propagação mundial, veio a ser classificada como pandemia. Segundo a OMS, para configurar uma pandemia são necessárias três condições:

- a. ser uma nova doença que afeta a população;
- b. o agente causador ser do tipo biológico transmissível aos seres humanos e causador de uma doença grave; e
- c. ter contágio fácil, rápido e sustentável entre os humanos.

A ocorrência da COVID-19, bem como as providências a serem aplicadas, se integram na Política Nacional de Proteção e Defesa Civil, definida pela Lei nº 12.608, de 10 de abril de 2012. Efetivamente estamos em estado de calamidade pública decretada em decorrência de um desastre de natureza biológica, que se insere na rubrica “doenças infecciosas virais” (conforme o COBRADE nº 1.5.1.1.0). No Brasil, o Congresso Nacional reconheceu, para fins específicos, por meio do Decreto Legislativo nº 6, de 20 de março de 2020, a ocorrência do estado de calamidade pública nos termos da solicitação do Presidente da República.

Em Santa Catarina, o acionamento do Centro Integrado de Gerenciamento de Riscos e Desastres - CIGERD ocorreu no dia 14 de março, quando foi deflagrada a “Operação COVID-19 SC”. No dia 17 de março, o governo do Estado decretou emergência, através do Decreto nº 515, por conta da pandemia de coronavírus. O Decreto nº 562, de 17 de abril de 2020, declarou estado de calamidade pública em todo o território catarinense, nos termos do COBRADE nº 1.5.1.1.0 - doenças infecciosas virais, para fins de enfrentamento à COVID-19, com vigência de 180 (cento e oitenta) dias, suspendendo as

aulas presenciais nas unidades das redes de ensino pública e privada, sem prejuízo do cumprimento do calendário letivo, até 31 de maio. Este Decreto foi alterado por outro de número 587, de 30 de abril, que suspendeu as aulas nas unidades das redes de ensino pública e privada por tempo indeterminado. O Decreto nº 630, de 1º de junho, suspendeu até 2 de agosto de 2020 as aulas presenciais nas unidades das redes de ensino pública e privada, sem prejuízo do cumprimento do calendário letivo, o qual deverá ser objeto de reposição oportunamente.

Em 16 de junho, o Ministério da Educação publicou a Portaria nº 544 que dispõe sobre a substituição das aulas presenciais por aulas em meios digitais, enquanto durar a situação de pandemia do novo coronavírus - COVID-19. E, em 18 de junho, a Portaria nº 1.565 que estabeleceu orientações gerais visando à prevenção, ao controle e à mitigação da transmissão da COVID-19, e à promoção da saúde física e mental da população brasileira, de forma a contribuir com as ações para a retomada segura das atividades e o convívio social seguro.

O impacto potencial da COVID-19 é elevado devido a, entre outros aspectos:

- a.** a propagação do vírus ser fácil e rápida;
- b.** a transmissão ocorrer enquanto o paciente está assintomático ou tem sintomas leves (5 até 14 dias);
- c.** a doença ter consequências agravadas, para além de idosos, em certos grupos populacionais com grande expressão no Brasil, como diabéticos, hipertensos e com problemas cardíacos;
- d.** a possibilidade de gerar sobrecarga nos sistemas e serviços de saúde e assistência social (podendo gerar sua ruptura), na fase exponencial da contaminação;
- e.** a taxa de mortalidade pode atingir, em certos contextos, números preocupantes.

Considerando que a transmissão do agente infeccioso se faz por contágio interpessoal, é fundamental promover a preparação das instituições, organizações e serviços para uma resposta efetiva e oportuna, que ajude a diminuir a amplitude e ritmo da infecção e a mitigar seus impactos, especialmente, o número de vítimas mortais. A estratégia a seguir deve estar alinhada com as indicações do Ministério da Saúde (MS) e da Organização Mundial de Saúde (OMS) e outras indicações de órgãos do governo

federal, estadual e municipal. As atividades a desenvolver devem ser sempre proporcionais ao nível de risco definido pelas instituições responsáveis.

As experiências já reconhecidas nos casos mais bem-sucedidos de controle provam que a preparação para uma epidemia começa (ou deve começar) antes dela ocorrer. Se tal não ocorreu (ou só ocorreu parcialmente), mais importante se torna que a prevenção se inicie logo aos primeiros sinais de casos provenientes de outros países (ou regiões), com reforço na fase de transmissão local e, obviamente, maior destaque na fase de transmissão comunitária ou sustentada. Entre as medidas adotadas desde cedo pelos países melhor sucedidos no controle à COVID-19, constam-se a realização massiva de testes com isolamento de casos detectados e quebra de cadeias de transmissão, medidas de reforço da higiene individual e comunitária, comunicação eficaz e adequada e conscientização efetiva, mas, dando devido realce a riscos e consequências em caso de negligência de medidas de distanciamento social (de vários graus e ordens), obrigatórias ou voluntárias, com proibição de aglomerações.

Um instrumento de planejamento e preparação de resposta a eventos adversos de quaisquer tipos, previstos na Codificação Brasileira de Desastres - COBRADE, é o Plano de Contingência de Proteção e Defesa Civil (PLANCON-PDC). Nele se define(m) e caracteriza(m) o(s) cenário(s) de risco, se explicitam os níveis de risco/prontidão considerados e se estabelecem as dinâmicas e ações operacionais a implementar em cada um desses níveis, quando da iminência ou ocorrência do evento adverso a que o(s) cenário(s) de risco(s) alude(m), incluindo questões de comunicação, protocolos operacionais, recursos humanos a mobilizar, recursos/materiais a utilizar e sistema de coordenação operacional, através da previsão e acionamento de um Sistema de Comando de Operação (SCO) para gestão de crise. Os planos de contingência deverão em princípio serem elaborados em fase de normalidade ou, quando muito, prevenção, ou seja, antes da ocorrência do evento extremo. Na presente situação estão sendo elaborados em plena etapa de mitigação, já na fase de resposta.

A Faculdade Senac Chapecó, face à atual ameaça relacionada com a COVID-19, e tendo em conta a sua responsabilidade perante à comunidade escolar/acadêmica (alunos, professores, funcionários e familiares destes), elaborou o presente PLANO DE CONTINGÊNCIA (PLANCON-EDU/COVID-19). O Plano está alinhado com as

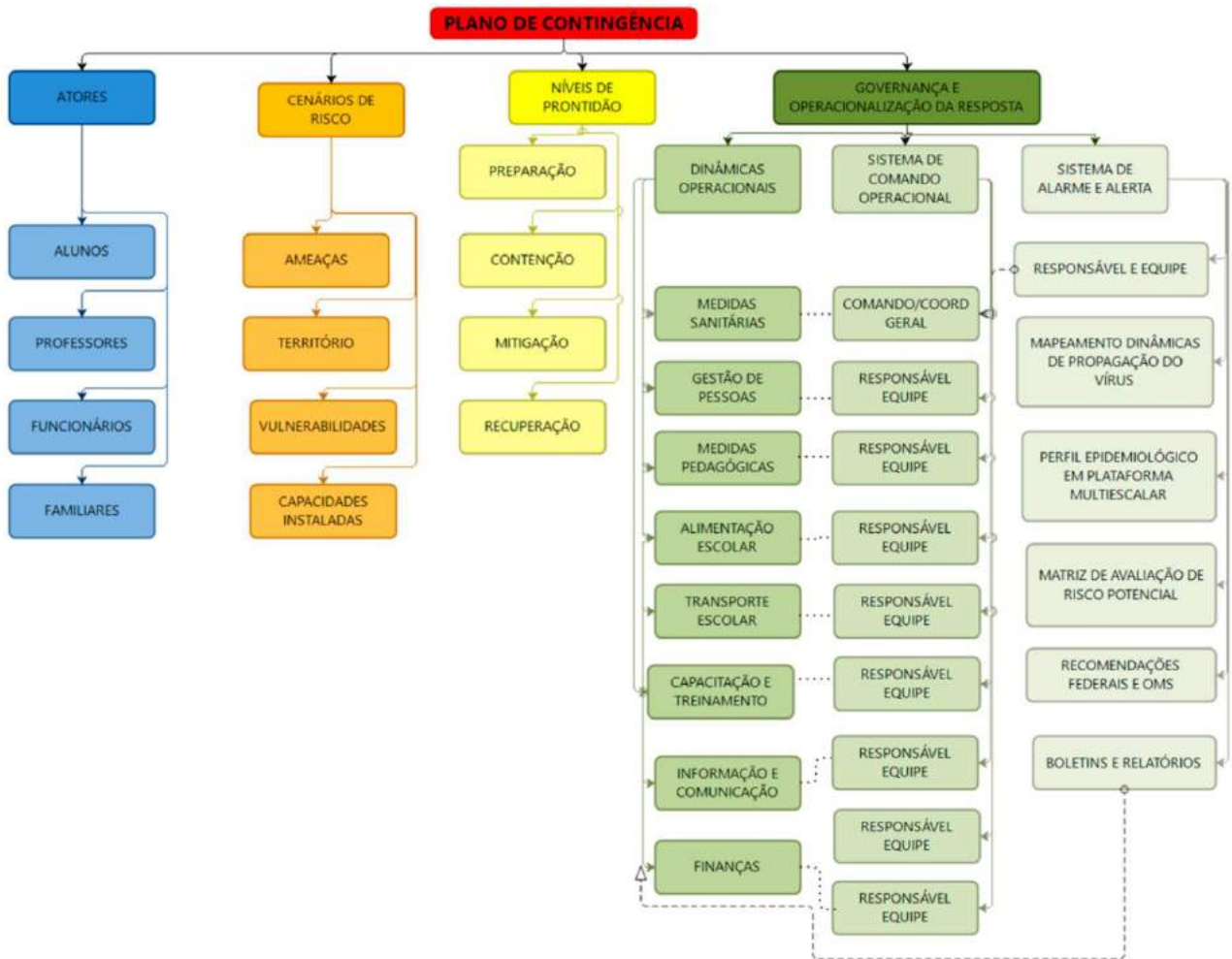
metodologias para elaboração de Planos de Contingência da Defesa Civil de Santa Catarina e as orientações nacionais e internacionais (nomeadamente, Ministério da Saúde e Organização Mundial de Saúde, bem como Secretarias de Estado de Saúde e de Educação).

O Plano de Contingência Escolar para a COVID-19, a partir de cenários de risco identificados, define estratégias, ações e rotinas de resposta para o enfrentamento da epidemia da nova (COVID-19), incluindo eventual retorno das atividades presenciais, administrativas e escolares. O conjunto de medidas e ações ora apresentado deverá ser aplicado de modo articulado, em cada fase da evolução da epidemia da COVID-19.



# 1. ENQUADRAMENTO CONCEITUAL DE REFERÊNCIA

A estrutura do PLACON-EDU da Faculdade Senac Chapecó obedece ao modelo conceitual ilustrado na Figura 1.



## 2. ATORES/POPULAÇÃO ALVO

Público alvo: alunos, professores, funcionários e familiares destes da Faculdade Senac Chapecó

## 3. OBJETIVOS

### 3.1 OBJETIVO GERAL

Fortalecer os processos de governança da escola, definindo estratégias, ações e rotinas de atuação para o enfrentamento da epidemia enquanto persistirem as recomendações nacionais, estaduais e/ou regionais de prevenção ao contágio da COVID-19, buscando assegurar a continuidade da sua missão educacional pautada pela proteção e segurança da comunidade escolar/acadêmica.

### 3.2 OBJETIVOS ESPECÍFICOS

- a. Identificar os cenários de riscos (com base nas ameaças, território envolvido, vulnerabilidades e capacidades instaladas do estabelecimento de ensino);
- b. Definir as dinâmicas e ações operacionais e adotar os protocolos operacionais específicos, abrangendo todas as atividades do estabelecimento e todos os membros da comunidade escolar e cumprindo todas as recomendações oficiais;
- c. Estabelecer uma Unidade de Gestão Operacional que assegure a implementação das dinâmicas e ações definidas para diferentes fases, em especial, na retomada de atividades presenciais;
- d. Promover acesso à informação constante de boletins atualizados e outros materiais de fontes oficiais sobre a pandemia, formas de contágio e formas de prevenção;
- e. Garantir uma eficiente comunicação interna (com alunos, professores e funcionários) e externa (com pais e/ou outros familiares dos alunos, fornecedores e população em geral);
- f. Determinar quais os recursos necessários para dar uma resposta efetiva e competente, adequada a cada fase de risco/prontidão associada à COVID-19;
- g. Implementar as ações de resposta, mitigação e recuperação, em cada fase, abrangendo toda a atividade do estabelecimento;
- h. Monitorar e avaliar as ações/medidas implementadas, possibilitando ajustes nas estratégias frente aos resultados esperados;
- i. Identificar eventuais casos suspeitos de COVID-19, orientando/encaminhando para que de imediato possam usufruir de apoio da escola e por parte dos serviços de

- saúde, evitando ou restringindo situações de contágio;
- j. Assegurar a continuidade da missão educativa, estabelecendo estratégias e metodologias pedagógicas adaptadas, buscando qualidade e equidade no atendimento escolar;
  - k. Garantir condições sanitárias, profissionais, tecnológicas e apoio psicológico compatíveis com o momento da pandemia e pós-pandemia, garantindo a segurança da comunidade escolar nos aspectos sanitários, de higiene, saúde física e mental/emocional.

## 4. CENÁRIOS DE RISCO

Este plano de contingência está elaborado para cenários de risco específicos, que consideramos aplicar ao nosso estabelecimento educativo. Em tais cenários são considerados o território de alcance da ameaça (COVID-19) com que se tem que lidar, bem como as vulnerabilidades e capacidades instaladas/a instalar.

### 4.1 AMEAÇA (S)

A principal ameaça a que o plano de contingência visa dar resposta é uma ameaça biológica, uma pandemia, mais exatamente, a transmissão do vírus 2019-nCoV, que tem impacto direto no sistema cardiorrespiratório<sup>1</sup>, desencadeando no organismo humano a COVID-19.

A transmissão ocorre através:

- a. de gotículas ou micro gotículas de saliva e secreção nasal etc., projetadas por uma pessoa infectada e que atingem diretamente a boca, nariz e/ou olhos de outra pessoa. Essas gotículas podem atingir a boca, olhos ou nariz de pessoas próximas ou por contato:
- b. de contato físico com pessoa contaminada, como, por exemplo, ao apertar a mão de uma pessoa contaminada e em seguida levar essa mão à boca, ao nariz ou aos olhos.
- c. de objetos ou superfícies contaminadas e posterior contato com a boca, nariz

---

<sup>1</sup> Segundo dados da OMS, com base em análise possível de 56.000 pacientes, 80% têm ausência de sintomas ou sintomas leves (febre, tosse, alguma dificuldade em respirar, etc.), 14% sintomas mais severos (sérias dificuldades em respirar, grande falta de ar e pneumonias) e 6% doença grave (insuficiência pulmonar, choque séptico, falência de órgãos e risco de morte).

ou olhos. Não podendo ser descartada a possibilidade de transmissão pelo ar em locais públicos – especialmente locais cheios, fechados e mal ventilados.

Depois do vírus atingir as mucosas, a maioria das pessoas desenvolve a doença com sintomas amenos. Há, contudo, pessoas que desenvolvem quadros de grande gravidade que, em certos casos, causam a morte do paciente. A probabilidade de complicações graves é mais comum em pessoas de grupos etários mais idosos e/ou na presença de outras doenças crônicas. Contudo, começam a aparecer mais casos em outras faixas de idade e em pessoas sem comorbidades aparentes.

Por outro lado, segundo a Organização Pan-Americana da Saúde (OPAS) e a OMS, calcula-se que a taxa de mortalidade associada à COVID-19 seja substancialmente maior que a da gripe sazonal (0,02% para 3,6% ou mais). A taxa de transmissão é elevada (cerca de três (3), ou seja, uma (1) pessoa contamina em média três (3) pessoas). Sem estratégias de distanciamento físico, deixando o vírus se transmitir livremente, a taxa de contaminação pode atingir, eventualmente, de 50 a 70%, o que teria por consequência a falência total dos sistemas de saúde e funerários, pois, teríamos milhões de mortos e um cenário extremamente crítico.

Cabe ainda ressaltar que a falência dos sistemas de saúde e funerário não depende somente da taxa de contaminação, mas sobretudo da capacidade de atendimento dos casos graves da doença que podem atingir o nível de saturação mesmo em contexto de taxas menores de contágio. Não existe ainda nenhuma vacina disponível e provavelmente não estarão disponíveis ainda em 2020. Também não existem tratamentos medicamentosos específicos suficientemente testados, embora alguns medicamentos - tradicionalmente utilizados no tratamento de outras doenças - tenham sido utilizados com aparente sucesso, não se sabe advir de qual ou de sua combinação com outros. Alguns novos medicamentos começam a ser testados.

Assim, a esta ameaça principal do vírus em si e da doença - por vezes mortais - que ele desencadeia, juntam-se, no mínimo, mais duas:

- a.** a ameaça de uma profunda crise econômica e financeira;
- b.** a ocorrência de contextos de perturbações emocionais pessoais e desequilíbrios sociais variados.

Nos dois últimos casos, o planejamento de estratégias mais adequadas para prevenir e restringir novos contágios, quando da retomada gradual de atividades, pode contribuir significativamente para o controle da doença e dirimir os impactos colaterais, favorecendo um ambiente mais propício à recuperação econômica e dos impactos psicossociais da pandemia.

Em síntese, a ameaça é real e de natureza complexa, uma vez que:

- a.** o vírus é novo, com elevada taxa de mutação (sem que saibamos, totalmente, o que isso implica);
- b.** seus impactos dependem das medidas de contingenciamento tomadas em tempo;
- c.** os efeitos potenciais de curvas de crescimento epidemiológico, súbito e alto, sobre os sistemas de saúde são grandes, o que pode afetar a capacidade de resposta e a resiliência individual e comunitária e, por retroação, aumentar muito o risco;
- d.** seu impacto na situação econômica global e de cada país pode gerar uma forte crise;
- e.** o inevitável choque entre medidas de distanciamento social e preocupação de dinamização da atividade econômica pode criar conflitos e impasses difíceis de ultrapassar;
- f.** aos períodos de distanciamento social mais extensivo têm que suceder-se períodos de maior flexibilização e tentativa de retomar a normalidade que, contudo, podem vir a gerar novas necessidades de distanciamento.

## 4.2 CARACTERIZAÇÃO DO TERRITÓRIO

No caso concreto da Faculdade Senac Chapecó julgada como ajustada a descrição de território que segue:

No ano de 1947 ocorreu a criação do Senac no estado de Santa Catarina - uma instituição privada sem fins lucrativos. Desde então, empresários do comércio de bens, serviços e turismo e o povo catarinense desenvolveram suas habilidades profissionais por meio dos cursos e atividades realizadas pelo Senac.

O crescimento da instituição acompanhou a evolução econômica de Santa Catarina e hoje o Senac está em todas as regiões do Estado com uma Administração Regional e vinte e oito pontos fixos de atendimento, sendo dezesseis Unidades ofertantes de ensino superior – as Faculdades, dois centros especializados, além dos centros de educação profissional e Unidades Móveis. Devido à grande inserção em Santa Catarina, as Unidades Operativas do Senac estão organizadas por regiões e presentes nas seguintes cidades: Região Oeste (Caçador, Concórdia, Chapecó, Joaçaba, São Miguel do Oeste, Videira e Xanxerê), Região Sul (Florianópolis, São José, Criciúma, Palhoça, Curitibanos, Lages e Tubarão) e Região Norte-Vale (Balneário Camboriú, Blumenau, Brusque, Itajaí, Rio do Sul, Jaraguá do Sul, Joinville, Canoinhas, Porto União, Timbó, São Bento do Sul e Mafra).

A instituição oferece cursos divididos em diferentes eixos tecnológicos, conhecidos como áreas de atuação, sendo eles: desenvolvimento educacional e social; ambiente e saúde; gestão e negócios; turismo, hospitalidade e lazer; informação e comunicação; infraestrutura; produção alimentícia; produção cultural e design; recursos naturais; e segurança.

O Senac possibilita às pessoas a construção de uma carreira sólida, pois, oferta desde cursos, de formação inicial e continuada, cursos técnicos de nível médio, cursos superiores de tecnologia, cursos superiores de pós-graduação e cursos a distância.

A equipe da Faculdade Senac Chapecó atua com o entendimento de que é fundamental oferecer uma formação por competências, no qual, o exercício cognitivo deve ir além de apenas ouvir, mas, passa a ser o de interagir, pesquisar, socializar, perguntar,

os participantes partem da sua realidade e são levados a visualizar a realidade encontrada no mercado.

A Faculdade Senac de Chapecó possui uma estrutura de 2.400m<sup>2</sup>, distribuídos em dois prédios com 18 salas de aulas equipadas com *datashow* e *notebooks* disponíveis aos docentes, acesso à *internet* aos docentes e discentes, 01 laboratório de saúde, 01 laboratório de estética e 01 laboratório de informática. Para utilização das ferramentas tecnológicas, assim como para a construção dos trabalhos e atividades propostas para a junção da teoria com a prática, o corpo discente tem a sua disposição:

- a) espaços de aula - 18 salas e 03 laboratórios;
- b) espaço de descanso e de recreação:
  - para alunos: cantina, corredores, pátio externo;
  - para funcionários: sala dos professores, copa, cantina.
- c) banheiros - 04 banheiros Bloco A – 06 banheiros Bloco B;
- d) biblioteca - 01 ;
- e) refeitórios e similares - 1 copa - 1 cantina;
- f) espaços destinados à prática de esportes - não temos;
- g) espaços administrativos - 11 salas (considerando salas de reunião e professores)
- h) espaço de acesso de alunos, professores e funcionários na chegada e saída do estabelecimento (dimensão e números de acessos; espaço interno ou externo de estacionamento) - 02 entradas (porta principal de cada bloco);
- i) espaços exteriores, por vezes, existentes - 1 espaço (estacionamento).

Ao longo dos últimos anos, as transformações foram presença constante, nas atividades internas e externas da Faculdade Senac Chapecó e sua atuação evidencia o crescimento e a projeção desta junto à comunidade de Chapecó e região. Atualmente a Faculdade possui 96 funcionários e mais de mil alunos matriculados, sendo 65% do gênero feminino e 35% do gênero masculino. Do total de matriculados 54% estão na faixa etária de 14 a 20 anos, 26% na faixa etária de 21 a 30 anos, 14% na faixa etária de 31 a 40 anos e 6% na faixa etária acima de 40 anos. A Faculdade também recebe alunos residentes de outros municípios de Santa Catarina: Arvoredo, Caxambu do Sul, Cordilheira Alta, Coronel Freitas, Erval Grande, Irati, Guatambu, Quilombo, Santiago do Sul, São Carlos, Seara e Xaxim representando 4% dos matriculados.

O município de Chapecó onde a Faculdade está localizada tem como limites:

- Norte: Municípios de Coronel Freitas e de Cordilheira Alta;
- Sul: Estado do Rio Grande do Sul;
- Leste: Municípios de Seara, de Xaxim, de Arvoredo, de Itá e de Paial;
- Oeste: Municípios de Guatambú, de Planalto Alegre e de Nova Itaberaba.

A Faculdade está localizada na rua Castro Alves, 298 E, no bairro São Cristóvão. O bairro fica a poucos minutos do centro e tem como pontos de acesso a saúde os seguintes locais: Centro Integrado de Saúde Oeste, Amu - Atendimento Médico Urgência e Sede do Corpo de Bombeiros.

O entorno do Senac Chapecó é em sua maioria residencial, possuindo pequenos comércios e serviços. O bairro apresenta-se em franco desenvolvimento econômico representando 8,08% do total de estabelecimentos comerciais de Chapecó (SICOM, 2020). Destaca-se ainda a presença da Matriz da Cooperativa Central Aurora Alimentos e uma unidade fabril da mesma.

A Faculdade SENAC Chapecó oferece cursos nos níveis de aperfeiçoamento e qualificação, denominados: cursos livres presenciais e EAD, Jovem Aprendiz presencial, cursos técnicos presenciais e EAD, graduação tecnológica presenciais e EAD e pós graduação presencial e EAD.



### 4.3 VULNERABILIDADES

A Faculdade Senac Chapecó toma em consideração, na definição de seu cenário de risco, as vulnerabilidades gerais e específicas que seguem:

**a.** facilitação de condições que permitam a transmissão do vírus, através de contatos diretos (aperto de mão, beijos, atingimento por partículas de pessoa infectada que tosse ou espirra, etc.) ou mediados (toque em superfícies infectadas, etc., seguido de toque com as mãos na boca, nariz e olhos), particularmente, em sociedades com hábitos sociais de maior interatividade física interpessoal;

**b.** falta de certos hábitos e cuidados de higiene pessoal e relacional ou negligência no seu cumprimento, nomeadamente os hábitos associados à lavagem regular e adequada das mãos, etiquetas corretas de tossir e espirrar;

**c.** insuficiente educação da comunidade escolar para a gestão de riscos e para a promoção da saúde (em especial, contextos epidemiológicos) que, em certos casos, se associa a baixa educação científica e dificuldades de pensamento crítico;

**d.** atitudes de negação do vírus, da COVID-19 e/ou de seu impacto, decorrente de fake news e difusão de informação não validada cientificamente;

**e.** condições específicas dos estabelecimentos, tais como tipo e dimensões das instalações físicas, condições de arejamento, espaço disponível para suficiente espaçamento das pessoas etc.;

**f.** baixa percepção de risco e o descumprimento de regras sociais (por exemplo, distanciamento e isolamento social, uso de máscaras, entre outros);

**g.** existência de atores pertencendo a grupos de risco;

**h.** atividades essencialmente presenciais e desenvolvidas em grupos;

**i.** dependência de meios de transporte coletivos urbanos, eventualmente saturados;

**j.** falta de formação dos professores para usar tecnologia na educação;

**k.** alunos sem espaço adequado para estudo em casa, falta de equipamentos como computadores e notebooks e problemas na conexão à internet;

**l.** horário único de acesso às aulas e intervalos (recreios), causando possível aglomeração na entrada e saída das pessoas;

m. número insuficiente de funcionários para auxiliar na fiscalização das normas de convivência exigidas;

#### 4.4 CAPACIDADES INSTALADAS/ A INSTALAR

A Faculdade Senac Chapecó considera já ter instaladas e a instalar as seguintes capacidades:

##### **Capacidades instaladas**

- A Faculdade Senac Chapecó dispõe de dispositivos com Álcool Gel 70% em todos os ambientes administrativos, áreas comuns, acessos principais, acessos a banheiros e laboratórios.
- A Faculdade Senac Chapecó utiliza termômetro digital para medir a temperatura de todos os funcionários, alunos e comunidade em geral que frequenta a Instituição diariamente.
- A Faculdade Senac Chapecó delimitou todas as salas de aula e administrativas com o distanciamento de 1,5 m entre as pessoas que utilizam as mesmas.
- A Faculdade Senac Chapecó capacitou toda a equipe de funcionários sobre o COVID 19 e todos os protocolos que até então são utilizados em relação a esta doença.
- A Faculdade Senac Chapecó anexou em seus ambientes, cartazes orientativos, a fim de assegurar que todos os protocolos de segurança do COVID 19 sejam garantidos e entendidos por todos seu público.
- A Faculdade Senac Chapecó adquiriu os EPIs necessários para a utilização de seus funcionários.
- A Faculdade Senac Chapecó possui uma sala de isolamento para os casos em que se identificar em seu público alguém com suspeita do COVID 19, assim como possui equipe treinada para fazer o acolhimento e encaminhamento deste suspeito.
- A Faculdade Senac Chapecó disponibiliza acesso a Cartilha Prevenção COVID 19 .
- A Faculdade Senac Chapecó orienta quinzenalmente sobre o tema utilizando o e-mail corporativo e intranet;

- A Faculdade Senac Chapecó em conjunto com a CIPA (Comissão Interna de Prevenção de Acidentes) realizou palestra online sobre saúde mental em tempos de COVID com a psicóloga e professora Ananda Figueiredo;
- A Faculdade Senac Chapecó possui funcionários na função de professores com formação na área da Saúde, atuando como enfermeiros na linha de frente do Combate ao COVID 19 nos hospitais e unidades de saúde do município;

### **Capacidades a instalar**

- Apresentar aos alunos o fluxo de manejo de casos suspeitos e confirmados (Anexo I)
- Disponibilizar para os colaboradores e alunos na base da biblioteca o plano de contingência da Faculdade Senac Chapecó.
- Apresentar para os colaboradores o fluxo de encaminhamento de pessoas com sintomas à rede de atenção pública ou privada, através do colaborador acolhedor (Anexo II).

## **5. NÍVEIS DE PRONTIDÃO/AÇÃO**

Este plano de contingência vincula-se aos níveis de prontidão/ação definidos no Quadro 1, que estão baseados em indicações da OMS e correspondem à terminologia que vem sendo utilizada pelo Ministério da Saúde em suas análises. Tal terminologia parece-nos a mais adequada tanto à natureza da pandemia, como para os estabelecimentos a que se destina: Preparação; Resposta (subdividida em Contenção e Mitigação); e Recuperação.

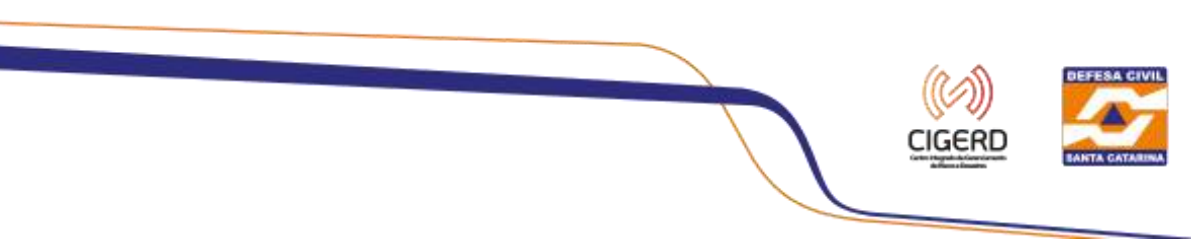
FASES	SUBFASES	CARACTERÍSTICAS	PLANCON ESTADUAL
PREPARAÇÃO		Não existe epidemia ou existe em outros países de forma ainda não ameaçadora	
RESPOSTA	<p>Contenção</p> <p>(por vezes, subdividida em simples no início e alargada quando já há casos no país/estado)</p>	<p>Pode ir desde quando há transmissão internacional em outros países ou casos importados em outros estados (contenção inicial) até à situação da existência de cadeias secundárias de transmissão em outros estados e/ou casos importados no estado, mas sem cadeias de transmissão secundária (contenção alargada).</p> <p>Inclui medidas como o rastreamento (por meio de testes), isolamentos específicos (para evitar o contágio da população a partir de casos importados) e vigilância de entradas, saídas e deslocamentos de pessoas, buscando erradicar o vírus. O limite da contenção é quando as autoridades perdem o controle do rastreamento, o vírus se propaga e entra em transmissão local. Considera-se na fase de Contenção duas subfases Contenção Inicial e Contenção Alargada.</p>	<p>Alerta (quando somente há ocorrências em outros estados)</p> <p>e</p> <p>Perigo Iminente (quando há casos importados no estado, mas sem cadeias de transmissão secundária)</p>
	<p>Mitigação</p> <p>(podendo, se houver medidas muito firmes como testagem generalizada, isolamento de casos e impedimento de entradas chegar até à Supressão)</p>	<p>A mitigação deve começar logo quando há transmissão local e intensificar-se quando há transmissão sustentada ou comunitária.</p> <p>Sabendo-se que não será possível evitar todos os contágios, tenta-se diminuir o avanço da pandemia, com ações como suspensão de aulas, fechamento de comércio, bares e restaurantes, cancelamento de eventos esportivos, congressos, shows e espetáculos, suspensão ou limitação de transportes etc.</p> <p>Quando a situação de contágio está sob maior controle e caminha para uma fase de recuperação estas medidas restritivas podem ser flexibilizadas.</p>	<p>Emergência de Saúde Pública</p>

<p><b>RECUPERAÇÃO</b></p>	<p>Caracteriza-se inicialmente pela redução do contágio e óbitos e controle parcial da epidemia, sustentada em indicadores oficiais de evolução de taxas de contágio e de ocupação de atendimento hospitalar. Posteriormente, pela superação do surto epidêmico e/ou surgimento de vacina e/ou descoberta de medicamentos adequados para o tratamento da COVID-19, comprovados cientificamente pelas autoridades competentes podendo considerar-se consolidada (recuperação plena). Até que isso aconteça, deve-se manter medidas preventivas adequadas para evitar o surgimento de novos focos de infecção e reversão do achatamento da curva de contágio. Na ocorrência de reversão da redução do contágio as medidas adequadas de prevenção e controle deverão ser retomadas, em partes similares às previstas para a fase de Contenção.</p>	
---------------------------	---	--



Quadro 1. Níveis de prontidão/ação a considerar no PLACON-EDU para a COVID-19.

Fonte: Adaptado de um modelo geral de fases considerado pela OMS e, como base nos quais, muitos países elaboraram seus planos de contingência.



## 6. GOVERNANÇA E OPERACIONALIZAÇÃO DA RESPOSTA

A gestão de uma situação de crise, tão grave como a que nos confrontamos e temos que lidar, exige um ajuste na governança, ou seja, nos processos de governar neste tempo de crise. Referimo-nos, em especial, à interação e tomada de decisão entre os atores envolvidos neste problema coletivo, acompanhada da criação, reforço e/ou remodelação de diretrizes e normas e implementação de ações adequadas.

Na governança, diretamente, relacionada com a operacionalização das dinâmicas e ações operacionais de resposta, salientam-se três domínios fundamentais:

- a. o das diretrizes, dinâmicas e ações operacionais (e respectivos protocolos) a implementar;
- b. o do Sistema de Comando Operacional, propriamente dito, diferenciado do “normal” sistema e processo de governo, mas com ele interligado, e que se torna necessário constituir para coordenar toda a implementação a eventuais ajustes do plano, indicando equipe e responsável em cada domínio;
- c. o do Sistema de Alerta e Alarme, incluindo as dinâmicas de comunicação e os processos de monitoramento e avaliação, que permite, identificar os eventuais ajustes que se torna necessário implementar.

### 6.1 DIRETRIZES, DINÂMICAS E AÇÕES OPERACIONAIS (DAOP)

As diretrizes, dinâmicas e ações operacionais a serem implementadas encontram-se indicadas na sequência.

No planejamento da implementação das diretrizes, dinâmicas e ações sugere-se que seja usada, como referência, a ferramenta de qualidade 5W2H. Os 5 W (das iniciais do nome em inglês) são: W1) porque será feito; W2) o que será feito; W3) onde será feito; W4) quando será feito; W5) quem o fará. Os dois H: H1) como será feito; H2) quanto custará.

Os quadros síntese que seguem resumem as principais dinâmicas e sugestões de ações que podem ser realizadas.



MEDIDAS SANITÁRIAS (promover a saúde e prevenir a transmissão do vírus)

O quê (ação) (W2)	Onde (W3)	Quando (W4)	Quem (W5)	Como (H1)	Quanto (H2)
Barreira sanitária	Na entrada da Faculdade	Em execução	Toda equipe do Núcleo de Relações com o Mercado (NRM) (Marcia, Wilson, Edivan, João, Mayara).	Solicitando a higienização das mãos com álcool em gel, aferindo a temperatura corporal e controlando a utilizando a máscara de forma correta.	Levantar quantitativos de acordo com fluxo a ser utilizado, com base nos valores apresentados no quadrante da diretriz financeira.
Higienizar com álcool em gel	Em todos os ambientes da Faculdade	Em execução	Coordenadores de Curso (Kellen, Maria Berenice, Andréia, Ivanete, Leticia, Tatiane, Mirceia).	Promover campanhas de conscientização nas turmas e incentivo ao uso do álcool disponível em todos os ambientes da Faculdade.	Levantar quantitativos de acordo com fluxo a ser utilizado, com base nos valores apresentados no quadrante da diretriz financeira.
Utilizar máscaras	Em todos os ambientes da Faculdade	Em execução	Coordenadores de Curso (Kellen, Maria Berenice, Andréia, Ivanete, Leticia, Tatiane, Mirceia).	Promover campanhas de conscientização do uso da máscara conforme normas da vigilância sanitária	Levantar quantitativos de acordo com fluxo a ser utilizado, com base nos valores apresentados no quadrante da diretriz financeira.
Orientar os colaboradores sobre evitar tocar o rosto (especialmente olhos e máscara), durante manipulação de alimentos e fazer a troca diária do uniforme.	Em todos os ambientes da Faculdade	Em execução	Núcleo Administrativo Financeiro	Disponibilizar informativos ilustrativos nos setores e orientações via e-mail institucional	Custos de impressão
Higienizar o espaço físico da Unidade Educacional	Em todos os ambientes da Faculdade	Em execução	Gestora do Setor administrativo e funcionários do setor de serviços gerais (Aline, Cleimar, Larissa).	Higienizar os móveis e utensílios das salas, bem como os corrimões das escadas, fechaduras das portas, banheiros e demais espaços de uso coletivo. Reposição constante de álcool nos dispensers.	Levantar quantitativos de acordo com fluxo a ser utilizado, com base nos valores apresentados no quadrante da diretriz financeira.

Organizar os espaços promovendo distanciamento físico de 1,5 m	Em todos os ambientes da Faculdade	Em execução	Gestora do Setor administrativo e Coordenadores de curso (Aline, Kellen, Maria Berenice, Andréia, Ivanete, Leticia, Tatiane, Mirceia).	Ambientes com cadeiras redimensionadas e identificadas de modo que o aluno mantenha a distância de 1,5m, respeitando a capacidade máxima de cada sala. A higienização das salas de aula será realizada a cada troca de turno e ou turma.	Levantar quantitativos de acordo com fluxo a ser utilizado, com base nos valores apresentados no quadrante da diretriz financeira
Identificar pessoas que tenham suspeita ou testem positivo para Covid-19	Em toda comunidade e escolar.	Em execução nos turnos de expediente	Coordenadores de curso (Kellen, Maria Berenice, Ivanete, Leticia, Tatiane, Mirceia). Secretária Escolar (Anelise) e acadêmica (Fernanda).	Seguir o fluxo de manejo de casos suspeitos e confirmado, conforme as orientações da Portaria SES nº 447.	Levantar quantitativos de acordo com fluxo a ser utilizado, com base nos valores apresentados no quadrante da diretriz financeira
Orientar as pessoas que utilizam o transporte público ou fretado para locomoção até a Faculdade	Em todos os ambientes da Faculdade	Em execução	Coordenadores de curso (Kellen, Maria Berenice, Andréia, Ivanete, Leticia, Tatiane, Mirceia).	Os alunos que utilizam o transporte público ou fretado, serão identificados e orientados a seguir os protocolos de acordo com a diretriz do transporte.	Sem custo



Priorizar reuniões por Videoconferência	Em todos os ambientes da Faculdade	Em execução	Coordenadores de curso, coordenadores administrativos e equipe diretiva. (Kellen, Maria Berenice, Andréia, Ivanete, Leticia, Tatiane, Mirceia, Aline, Marcia, Silvana, Janyne).	Priorizando a realização de reuniões por videoconferência, evitando a forma presencial, quer seja por alunos, docentes, trabalhadores ou fornecedores e, em especial, quando não for possível, reduzir ao máximo o número de participantes e sua duração.	Sem custo
Organizar uma área de espera	Núcleo de Relacionamento com o Mercado na Faculdade Senac Chapecó	Imediato e constante	Núcleo de Relações com o Mercado. Núcleo (Marcia, Wilson, João, Mayara). Administrativo Financeiro (Aline, Cleimar, Larissa).	Deixar visível e sempre abastecido os itens de higienização e orientar a utilização do mesmo e a sua importância para o combate ao Covid-19. Organizar a área de espera com álcool em gel 70% para higienização das mãos e medidas para higienização das solas do sapato, como borrifador com álcool 70% e/ou tapetes umedecidos com solução de água sanitária	Levantar quantitativos de acordo com fluxo a ser utilizado, com base nos valores apresentados no quadrante da diretriz financeira
Manter todas as áreas ventiladas	Faculdade Senac Chapecó	Imediato e constante	Núcleo de Relações com o Mercado (Marcia, Wilson, João, Mayara). Núcleo Administrativo Financeiro, (Aline, Cleimar, Larissa). Coordenadores de curso (Kellen, Maria Berenice, Andréia,	Todos os setores deverão manter os locais ventilados. Coordenações orientar grupo técnico administrativo e professores sobre a importância da ventilação.	Sem custo

			Ivanete, Leticia, Tatiane, Mirceia).		
Disponibilizar Manual de Boas Práticas (MBP) e POPs atualizados para o combate da Covid -19	Faculdade Senac Chapecó	Em execução	Departamento Regional/ Núcleo Administrativo e financeiro	Disponibilizar nos locais de uso comum o manual de boas práticas de enfrentamento da COVID-19 e enviar por e-mail institucional	Custos de Impressão
Disponibilizar materiais de higiene que minimizem a proliferação da COVID-19.	Faculdade Senac Chapecó	Em execução	Núcleo Administrativo Financeiro	Manter os banheiros e espaços de uso comum devidamente abastecidos com álcool em gel, sabonete líquido, papel higiênico e papel toalha para a secagem de mãos.	Levantar quantitativos de acordo com fluxo a ser utilizado, com base nos valores apresentados no quadrante da diretriz financeira
Lacrar as torneiras a jato dos bebedouros que permitam a ingestão de água diretamente	Faculdade Senac Chapecó	Em execução	Núcleo Administrativo Financeiro	Sinalizar somente a retirada de água dos bebedouros apenas em copos descartáveis ou recipientes de uso individual, disponibilizar álcool em gel próximo para a higienização das mãos.	Custos de álcool em Gel
Orientar os colaboradores a não partilhar alimentos e não utilizar os mesmos utensílios, como copos, talheres, pratos entre outros.	Faculdade Senac Chapecó	Em execução	Departamento Regional/ Núcleo Administrativo Financeiro	Orientar via e-mail institucional sobre os cuidados na manipulação de alimentos e o não compartilhamento de utensílios e materiais em geral.	Sem custo

Quadro 2: Esquema de organização DAOP Medidas Sanitárias

## QUESTÕES PEDAGÓGICAS

O quê (ação) (W2)	Onde (W3)	Quando (W4)	Quem (W5)	Como (H1)	Quanto (H2)
Monitorar as alterações da Matriz de Avaliação de Risco do município e da região catarinense Oeste.	Por meio do site coronavirus.sc.gov.br	Semanalmente	Direção e Coordenações de Núcleo (Silvana, Janyne, Marcia, Aline).	Avaliação de riscos potenciais para a continuidade (ou não) das atividades presenciais acadêmicas na unidade de acordo com a liberação da matriz de risco.	Sem custo
Garantir a execução da carga horária dos cursos	Em todas as áreas de atuação do Senac Chapecó	Semestralmente	Coordenadores de curso (Leticia, Tatiane, Mirceia, Kellen, Maria Berenice, Andréia). Secretária Escolar Anelise, Secretária Acadêmica Fernanda	Análise de situações específicas relacionadas a vida acadêmica/escolar dos alunos em relação ao acesso a plataforma de Ensino, bem como a entrega de atividades, acompanhamento das aulas online e desenvolvimento da aprendizagem.	Sem custo
Organizar quadro de horários alternados por turma	Entrada, saída, salas de aula,	Semanalmente	Coordenadores de curso (Leticia, Tatiane, Mirceia, Kellen, Maria Berenice, Andréia).	Organização de cronograma de aulas presenciais de acordo com a capacidade disponibilizada por sala respeitando o distanciamento x número de alunos por turma. Definição de dias ou semanas fixas em	Sem custo

				que as “subturmas” poderão ir à unidade assistir aulas Presenciais. Assim como os horários de intervalo	
Orientar os alunos quanto às medidas preventivas	Salas de aula	Periodicamente	Coordenadores de curso (Leticia, Tatiane, Mirceia, Kellen, Maria Berenice, Andréia).	Elaboração de material Informativo/cartilhas, supervisão in loco	Impressão de materiais e informativos
Manter atualizado os dados cadastrais e o contato de emergência dos alunos.	Sistema Educacional de Ensino (SEI)	Mensalmente	Secretária Escolar Anelise, Secretária Acadêmica Fernanda.)	Encaminhar para o e-mail institucional dos alunos informativo referente a atualização cadastral na secretaria em caso de alteração.	Sem custo
Mapear os alunos que pertencem ao grupo de risco, garantindo o acesso as aulas e atividades durante a pandemia	Em todos as áreas de atuação do Senac Chapecó	Periodicamente	Coordenadores de curso (Leticia, Tatiane, Mirceia, Kellen, Maria Berenice, Andréia)	Termo de autodeclaração de pertencente ao grupo de risco e apresentação de laudo médico	Sem custo
Acompanhar os casos de alunos confirmados e suspeitos de contaminação	Em todos as áreas de atuação do Senac Chapecó	Imediato e contínuo	Direção e Coordenação de Núcleo (Silvana, Aline, Marcia, Janyne)	Análise da situação apresentada com base nas determinações de manejo da portaria nº 447.	Sem custo
Orientar os alunos e docentes quanto aos trabalhos em grupo e utilização da Biblioteca	Biblioteca da Faculdade Senac Chapecó	Imediato	Biblioteca (Joviane e Venicius). Coordenadores de curso (Letícia, Tatiane, Mircéia, Kellen,	Cada mesa, ou sala de estudo, só pode ser ocupada por um usuário simultaneamente, também deverá ser	Sem custo

			Maria Berenice, Andréia). Núcleo de Relações com o Mercado (Edivan, João, Marcia, Mayara e Wilson)	realizada esta comunicação no procedimento do acesso a biblioteca através das mídias: Facebook, Instagram, Site e grupos de WhatsApp dos alunos.	
Orientar os alunos sobre o não compartilhamento de materiais pessoais	Faculdade Senac Chapecó	Imediato	Coordenadores de curso (Letícia, Tatiane, Mircéia, Kellen, Maria Berenice, Andréia). Núcleo de Relações com o Mercado (Edivan, Marcia e Wilson)	As coordenações de curso e o atendimento irão informar aos alunos pelas mídias: grupos de WhatsApp e Email, também pessoalmente na unidade sobre o uso individual de copo ou garrafinha e materiais de utilização pessoal.	Sem custo
Proporcionar aos discentes significativo suporte psicológico e de elevação da saúde mental.	Faculdade Senac Chapecó	Imediato	Departamentos Regional e Coordenadores de curso (Letícia, Tatiane, Mircéia, Kellen, Maria Berenice, Andréia)	Promover junto aos alunos a reflexão e o debate acerca dos sentimentos em relação à pandemia por meio de dinâmicas orientadas. Implementar ações de combate ao estigma e à discriminação decorrentes da pandemia, inclusive, orientando alunos a	Levantar custos de hora do professor.

				prevenir exclusão. Através de mídias: Lives, Facebook, Instagram, Emails, WhatsApp, contato telefônico e pessoal quando possível.	
Fortalecer ações de integração entre aulas presenciais e on-line (Ensino híbrido) nos cursos, ampliando a utilização de tecnologias e recursos digitais.	Todas as áreas de atuação do Senac	Imediato e Contínuo	Departamento Regional e Coordenadores de curso (Letícia, Tatiane, Mircéia, Kellen, Maria Berenice, Andréia)	Promovendo capacitações para os alunos e professores sobre atualização dos recursos disponíveis no Ambiente Virtual de Aprendizagem (Microsoft Teams)	Sem custo
Elaborar grade de horário condensada para cada professor	Todas as áreas de atuação do Senac	Imediato e Contínuo	Coordenadores de curso (Letícia, Tatiane, Mircéia, Kellen, Maria Berenice, Andréia)	As disciplinas e unidades curriculares são ministradas durante todo o período de duração da aula, o professor não faz rodízio de turmas no mesmo dia.	Sem custo
Organizar visitas técnicas de forma remota	Todas as áreas de atuação do Senac	Imediato e Contínuo	Coordenadores de curso (Letícia, Tatiane, Mircéia, Kellen, Maria Berenice, Andréia)	Não realizar atividades externas que envolvam a aglomeração de pessoas ou atividades presenciais e de contato.	Sem custo

Executar as aulas de educação física individualmente, sem contato físico, mantendo a distância de 2m entre os participantes e em espaços abertos	Não aplicável	Não aplicável	Não aplicável	As disciplinas e unidades curriculares dos cursos ofertados no Senac não oferecem/não contemplam atividades de educação física e/ou esportivas	
Orientar os alunos sobre a higienização dos materiais utilizados em sala e o não compartilhamento de quaisquer tipo de material	Todas as áreas de atuação do Senac	Imediato e Contínuo	Coordenadores de curso (Letícia, Tatiane, Mircéia, Kellen, Maria Berenice, Andréia)	Priorizar atividades com material audiovisual, para evitar manuseio de objetos pelos alunos, ou que favoreçam a entrada de materiais contaminados	Sem custo
Adotar medidas específicas para alunos da educação especial	Todas as áreas de atuação do Senac	Imediato e contínuo	Coordenadores de curso (Letícia, Tatiane, Mircéia, Kellen, Maria Berenice, Andréia)	<ul style="list-style-type: none"> <li>- Auxiliar na limpeza da cadeira de rodas, andadores e carrinhos dos alunos cadeirantes</li> <li>-Disponer de local específico para alunos que utilizam de máquina braille e livros braille</li> <li>-Oferecer suporte pedagógico e acompanhamento de acordo com as diretrizes da educação especial</li> </ul>	

Quadro 3: Esquema de organização DAOP Questões Pedagógicas

## ALIMENTAÇÃO ESCOLAR

Na Faculdade Senac dispõem-se de Cantina terceirizada, que atende aos requisitos definidos na Portaria SES no 256 de 21/04/2020, ou outros regulamentos que venham substituí-la.

O quê (ação) (W2)	Onde (W3)	Quando (W4)	Quem (W5)	Como (H1)	Quanto (H2)
Orientação da Portaria SES 256 de 21/04/2020	Na cantina terceirizada	Em execução	Coordenação administrativa (Aline)	Orientando a proprietária e entregando cópia impressa da Portaria SES no 256 de 21/04/2020 e acompanhamento in loco através de conversa com responsável e alunos.	Sem custo
Recomendar aos estudantes que preferencialmente não sejam trazidos alimentos externos que exijam aquecimento e ou utensílios de uso comum.	Em todas as turmas	Em execução	Coordenadores de curso	Comunicar nas salas de aula	Sem custo

Quadro 4: Esquema de organização DAOP Alimentação Escolar

## TRANSPORTE ESCOLAR

O quê (ação) (W2)	Onde (W3)	Quando (W4)	Quem (W5)	Como (H1)	Quanto (H2)
Monitorar a diretriz do transporte escolar	Faculdade Senac Chapecó	Em execução	Empresas terceirizadas de transporte escolar/ fretamento e transporte Público Municipal.	Monitoramento contínuo através de conversas informais com os alunos que utilizam transporte Público Municipal e/ou fretado visando diagnosticar possíveis descumprimentos	Sem custo



				do protocolo a ser seguido e que interfira na comunidade escolar, informando os órgãos competentes.	
--	--	--	--	---	--

Quadro 5: Esquema de organização DAOP Transporte Escolar

## GESTÃO DE PESSOAS

O quê (ação) (W2)	Onde (W3)	Quando (W4)	Quem (W5)	Como (H1)	Quanto (H2)
Realizar o distanciamento Social entre as estações de trabalho dos funcionários (mínimo 1,5 metros)	Faculdade Senac Chapecó	Já realizado	Gestor de cada equipe	Medir e organizar as mesas de trabalho com o distanciamento de 1,5 entre elas.	Sem custo
Incentivar o uso de máscara sistematicamente por todos os funcionários, inclusive o uso de FACE SHIELD para os funcionários que atendem o público.	Faculdade Senac Chapecó	Imediato e contínuo	Recursos Humanos	Entregar de forma individual para cada funcionário máscaras de tecido e também descartável, monitorando o tempo de troca.	Custo das máscaras.
Incentivar a higienização das mãos com álcool 70% de todos os funcionários	Faculdade Senac Chapecó	Imediato e contínuo	Recursos Humanos	Disponibilizar nas áreas comuns e nos setores dispenser com álcool gel e cartazes informativos.	Custo do Álcool 70%
Realizar o rodízio do uso dos espaços comuns destinados a funcionários	Copa e Sala dos professores	Imediato e contínuo	Recursos Humanos	Fazer uma escala com horários pré-definidos, e fixar cartazes orientativos sobre as regras de	Sem custo

				permaneciment o no local.	
Realizar o acompanhamento dos prazos de atestados médicos e afastamentos através do sistema de RH e planilha de controle.	Faculdade Senac Chapecó	Imediato e Contínuo	Recursos Humanos	Manter afastado o funcionário que apresentar atestado médico como confirmado ou suspeito de COVID 19 por 14 dias, sendo que só deve retornar com 72 horas sem sintomas.	Sem custo
Realizar o afastamento e substituição de funcionários em casos de gripe sem febre.	Faculdade Senac Chapecó	No momento que o funcionário chegar para trabalhar	Recursos Humanos	Receber o funcionário e orientá-lo a procurar uma unidade de saúde básica.	Sem custo
Mapeamento dos funcionários classificados como grupo de Risco	Faculdade Senac Chapecó	Já realizado	Recursos Humanos	Solicitar via e-mail funcionários grupo de risco. Analisar a comprovação enviada pelos funcionários classificados. Afastar o funcionário grupo de risco e mantê-lo em atividades home-office se possível, coletando a assinatura no termo de grupo de risco.	Sem custo

Preferencialmente , evitar reuniões presenciais	Faculdade Senac Chapecó	Imediato e contínuo	Todos os funcionários	Marcar reuniões utilizando ferramentas remotas quando necessário (Plataforma Teams)	Sem custo
Promover ações preventivas de saúde mental para os colaboradores	Faculdade Senac Chapecó	Imediato e Contínuo		Reuniões e lives com profissionais da área da saúde (psicólogos, nutricionistas, médicos) abordando determinados assuntos, como alimentação saudável, o incentivo à prática de atividades físicas e reeducação alimentar, etc.	Levantar custos de profissional

Quadro 6: Esquema de organização DAOP Gestão de Pessoas

### TREINAMENTO E CAPACITAÇÃO

O quê (ação) (W2)	Onde (W3)	Quando (W4)	Quem (W5)	Como (H1)	Quanto (H2)
Realizar treinamento com todos os funcionários para explicar sobre a doença COVID 19.	Plataforma Teams	Já realizado	Departamento Sesmt (Dra Karla)	Realizar reuniões remotas para conversar com as equipes, explicando o que é a doença, o que causa, como manifesta, como se proteger e o que fazer em caso de contágio.	Sem custo
Realizar a orientação dos funcionários para o correto uso e lavagem da máscara individual de proteção	E-mail	Já realizado	Departamento Sesmt (Dra Karla)	Fazer e enviar material explicativo e didático que ilustre o correto uso das máscaras de proteção, assim como sua lavagem.	Sem custo

Promover constantes campanhas de conscientização da doença COVID 19.	E-mail, murais, Material informativo físico e on line	Continuamente	Recursos Humanos e Cipa	Enviando informações e materiais de leitura sobre o COVID atualizando materiais disponíveis na portal do colaborador.	Sem custo

Quadro 7: Esquema de organização DAOP Treinamento e Capacitação

## INFORMAÇÃO E COMUNICAÇÃO

O quê (ação) (W2)	Onde (W3)	Quando(W4)	Quem (W5)	Como (H1)	Quanto(H2)
Publicizar o protocolo sanitário	Faculdade Senac Chapecó	Imediato e contínuo	Coordenadores de curso (Letícia, Tatiane, Mircéia, Kellen, Maria Berenice, Andréia). Núcleo de Relações com o Mercado (Edivan, Marcia e Wilson).	Através das Mídias sociais, contato telefônico, emails, grupos de WhatsApp dos alunos e informativos pela unidade para aqueles que vem pessoalmente.	Levantar quantitativos de acordo com fluxo a ser utilizado, com base nos valores apresentados no quadrante da diretriz financeira
Divulgar as campanhas para comunidade escolar sobre o Coronavírus	Faculdade Senac Chapecó	Imediato e contínuo	Direção e coordenação (Silvana, Marcia, Aline, Janyne)	Através das mídias, Lives, emails, site, intranet, WhatsApp e informativos pela unidade para aqueles que vem pessoalmente	Levantar quantitativos de acordo com fluxo a ser utilizado, com base nos valores apresentados no quadrante da diretriz financeira
Afixar cartazes nos lugares comuns com orientações de biossegurança, sempre incentivando a lavagem das mãos, uso correto e descarte de máscaras e distanciamento social por meio de cartazes, sinais gráficos, marcadores no chão em carteiras e também em cadeiras;	Faculdade Senac Chapecó	Imediato e contínuo	Núcleo de Relações com o Mercado (Edivan, Marcia e Wilson) NEB (Danimar) Biblioteca (Joviane) Núcleo Administrativo Financeiro (Aline e Larissa)	Através da impressão do Material na unidade e no Vanzin Impressão Digital	Custo das impressões

Disponibilizar as peças de sinalização, orientação, protocolos de higiene e todos os materiais de comunicação referentes à retomada das atividades presenciais;	Faculdade Senac Chapecó	Imediato e contínuo	Departamento Regional. Núcleo de Relações com o Mercado (Marcia)	O Departamento Regional realiza as artes com as orientações e encaminha para a Coordenadora Marcia do Núcleo de Relações com o Mercado para utilizar na unidade de Chapecó.	Custo de mídiase cartazes
Retirar da sala de espera revistas, catálogos de informações e objetos que possam ser tocados por várias pessoas	Recepção e atendimento na Faculdade Senac Chapecó	Imediato e contínuo	Núcleo de Relações com o Mercado (Edivan, Cleusa e Wilson). Núcleo Administrativo o Financeiro (Cleimar e Larissa).	Não deixar no local de espera dos clientes materiais que possam ser tocados por várias pessoas para diminuir os possíveis riscos de contaminação	Sem custo
Indicar locais para lavagem de mãos e uso do álcool 70% em gel.	Faculdade Senac Chapecó	Imediato e contínuo	Núcleo de Relações com o Mercado (Edivan, Cleusa e Wilson). Núcleo Administrativo o Financeiro (Ilais e Kethy).	Os lavatórios devem estar providos de sabão líquido para as mãos e toalha de papel. Orientar para os locais indicados para esta higienização.	Sem custo
Fomentar o uso dos canais digitais para atendimento ao público;	Faculdade Senac Chapecó	Imediato e contínuo	Coordenadores de curso (Letícia, Tatiane, Mircéia, Kellen, Maria Berenice, Andréia). Núcleo de Relações com o Mercado (Edivan, João, Marcia, Mayara e Wilson)	Orientar sempre que possível os alunos e a comunidade em geral que atendemos através de Instagram, Facebook e WhatsApp, podendo em sua grande maioria dos atendimentos sendo agilizado por esses meios de comunicação virtual.	Sem custo

<p>Agendar previamente para acesso ao espaço físico da biblioteca, com data e horário pré-estabelecidos, e que pode ser feito pelos contatos disponíveis no site: <a href="http://portal.sc.senac.br/portal/site/biblioteca">portal.sc.senac.br/portal/site/biblioteca</a></p>	<p>Biblioteca da Faculdade Senac Chapecó</p>	<p>Imediato e contínuo</p>	<p>Biblioteca (Joviane e Venicius). Coordenadores de curso (Letícia, Tatiane, Mircéia, Kellen, Maria Berenice, Andréia). Núcleo de Relações com o Mercado (Edivan, João, Marcia, Mayara e Wilson)</p>	<p>A orientação deverá ser realizada pelas coordenações dos cursos aos alunos, sempre que entrarem em contato com o Senac o Núcleo de Relações com o Mercado deverá orientar sobre o agendamento e/ou repassar para a biblioteca agendar ou pelo site. Também deverá ser realizada esta comunicação no procedimento do acesso a biblioteca através das mídias: Facebook, Instagram, Site e grupos de WhatsApp dos alunos. Comunicar através de cartazes na unidade.</p>	<p>Sem custo</p>
<p>Orientar a utilização dos veículos</p>	<p>Faculdade Senac Chapecó</p>	<p>Imediato e contínuo</p>	<p>RH (Aline e Larissa) Coordenações: (Marcia, Aline, Letícia, Tatiane, Mircéia, Kellen, Maria Berenice, Andréia) Departamento Regional</p>	<p>A orientação deverá ser realizada pelas coordenações aos colaboradores sobre as precauções ao utilizarem os veículos da unidade e particulares. Também deverá ser realizada esta comunicação no procedimento de precaução através das mídias: Facebook, Instagram, Site e grupos de WhatsApp dos colaboradores. Comunicar através de cartazes nos veículos da unidade. Os veículos da unidade deverão possuir álcool em gel e os usuários</p>	<p>Custo de impressão e álcool</p>

				deverão estar de máscara individual.	
Organizar um plano de comunicação para orientar a comunidade escolar sobre os procedimentos alimentares, de transporte, de medidas sanitárias, questões pedagógicas, de gestão de pessoas, de treinamento e capacitação, de finanças	Secretaria de Educação, Faculdade Senac Chapecó e parceria com Saúde, Assistência, Proteção e Defesa Civil, entre outras	Imediato	Recursos Humanos (Aline e Larissa), Departamento Regional do Senac, SCO, Coordenadoras regionais e municipais.	Articular parcerias interinstitucionais. Utilizar diferentes meios de comunicação (mídias sociais, grupos de whatsapp, encontros virtuais e presenciais para o público que está na unidade, etc). Estabelecer o tipo de comunicação a ser feita: aviso, alerta, news letter, etc.	Verificar se haverá necessidade de recursos financeiros e o montante

Quadro 8: Esquema de organização DAOP Informação e Comunicação

## FINANÇAS

O quê (ação) (W2)	Onde (W3)	Quando (W4)	Quem (W5)	Como (H1)	Quanto (H2)
Aquisição de equipamentos de proteção individual (EPIS) para os funcionários (Máscaras descartáveis, PFF2, Face Shield, sapatos)	Faculdade Senac Chapecó	Já realizado	Setor Administrativo	Após o levantamento da demanda, realizar processo de compra para aquisição de EPIS.	Máscaras descartáveis cx. C/ 50 un – R\$ 75,00 Máscaras PFF2 – R\$ 3,25 Sapato Par Soft Works – R\$ 60,00 Luva Latex cx. C/ 100 – R\$ 49,00 Luva Vinil cx. C/ 100 – R\$ 52,00 Óculos de proteção - R\$ 3,90 Face Shield – R\$ 13,50 Avental de proteção - R\$ 7,50



Aquisição de materiais de consumo para aplicar medidas sanitárias (sabonete, álcool 70%, papel toalha, água sanitária, termômetro digital, dispensadores para álcool)	Faculdade Senac Chapecó	Já realizado	Setor Administrativo	Após o levantamento da demanda, realizar processo de compra para aquisição de materiais de consumo.	Sabonete líquido 5 lts – R\$ 19,80 Alcool gel 70% 5 litros – R\$ 39,98 Alcool líquido 70% 1 litro – R\$ 5,20 Água Sanitária 5 litros – R\$ 8,10 Dispenser de parede para sabonete ou Alcool gel – R\$ 45,90 Dispenser para Alcool de mesa – R\$ 7,90 Papel Toalha Bobina c/ 300 metros cx. C/ 6 rolos – R\$ 71,90
Impressão de materiais de comunicação (cartazes, campanhas, orientações)	Faculdade Senac Chapecó	Já realizado	Setor Administrativo	Realizar impressão dos materiais em papel colorido nas impressoras da Faculdade Senac Chapecó.	Custo Impressão A4 colorida: R\$ 0,65 (impressão + folha A4)
Contratação de mídias digitais					

Quadro 8: Esquema de organização DAOP Finanças

## 6.2 UNIDADE DE GESTÃO OPERACIONAL (SISTEMA DE COMANDO OPERACIONAL/COMITES ESCOLARES)

A Faculdade Senac Chapecó adotou a seguinte estrutura de gestão operacional.

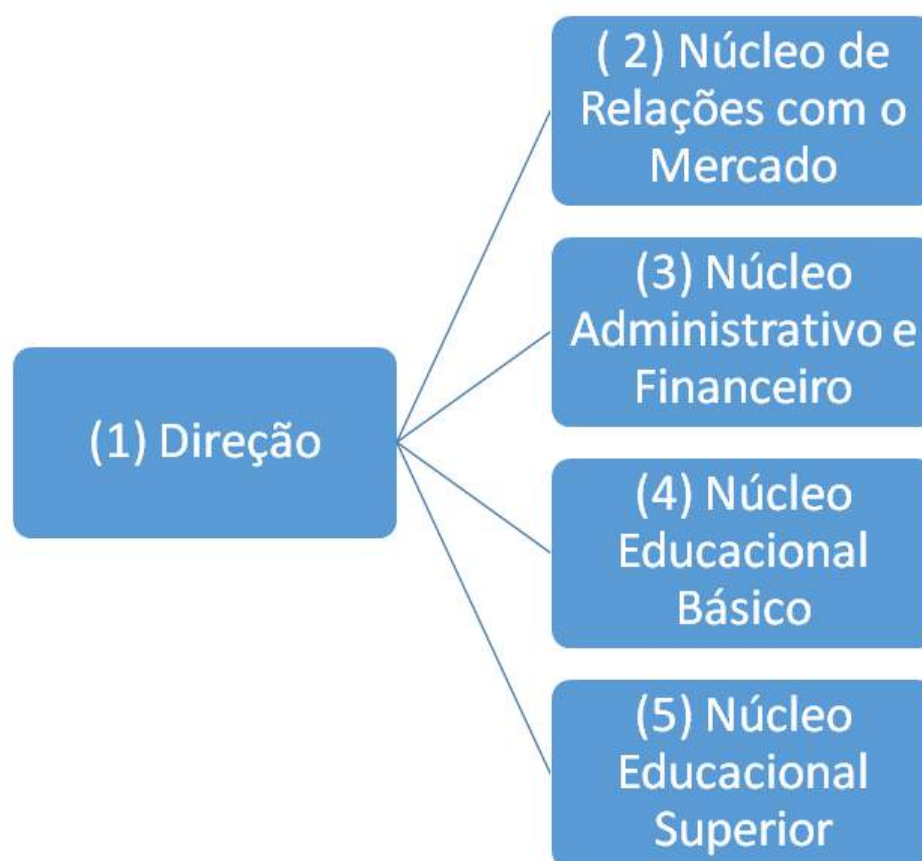


Figura 2: Organograma de um Sistema de Comando Operacional (SCO)

Comunicação:

1 – Direção: Silvana Marcon – silvanamarcon@sc.senac.br - 49 9 84015958;

2 - Coordenação Relações com o Mercado: Marcia Simon – marcia@sc.senac.br - 49 9 84016004

3 - Coordenação Administrativo e Financeiro: Aline Reina – aline.reina@sc.senac.br - 49 9 84016002

- 4 - Coordenação Educacional Básico - Janyne Farias – janyne.farias@sc.senac.br - 49 9 84016012
- 5 - Coordenação Educação Superior: Silvana Marcon – silvanamarcon@sc.senac.br - 49 9 84015958;

Para a devida aplicação da metodologia proposta, cada uma das caixas no organograma deve ser devidamente nominada (responsável) e identificada com telefone, e-mail, WhatsApp da pessoa com poder de decisão. Para facilitar a utilização e visibilidade pode-se criar um mural para comunicações, avisos, indicação dos responsáveis e contatos de emergência.

### 6.3 SISTEMA DE VIGILÂNCIA E COMUNICAÇÃO (SISTEMA DE ALERTA E ALARME)

#### 7.3.1. Dispositivos Principais

Nosso sistema de alerta e alarme está organizado em torno de 5 dispositivos principais de vigilância e comunicação:

- a. indicações provenientes de instituições hierarquicamente superiores e das entidades de saúde;
- b. sistema de observações e controle de evidências (tosse persistente de alguém, queixa de sintomas compatíveis com COVID-19, medição de temperatura em casos suspeitos;
- c. informações variadas plausíveis provenientes de diversas fontes (alunos e pais, funcionários, autoridades locais, entidades representativas e acreditáveis);
- d. simulados de algumas ações (e protocolos);
- e. relatórios diários de responsáveis da Unidade de Gestão Operacional.

Com base nestes dispositivos procede-se um constante monitoramento das dinâmicas e ações implementadas e, se necessário, seu ajuste. No quadro abaixo apresenta-se como está organizado o sistema de vigilância e comunicação.

NOME	FUNÇÃO	CONTATO	DISPOSITIVO
Silvana Marcon	Diretora	silvanamarcon@sc.senac.br - 49 9 84015958;	a) indicações provenientes de instituições hierarquicamente superiores e das entidades de saúde;
Marcia Simon	Cordenação Núcleo de Relações com o Mercado	marcia@sc.senac.br - 49 9 84016004	b) sistema de observações e controle de evidências (tosse persistente de alguém, queixa de sintomas compatíveis com COVID-19, medição de temperatura em casos suspeitos;
Janyne Farias	Coordenadora Núcleo de Educação Básica	janyne.farias@sc.senac.br - 49 9 84016012	c) informações variadas plausíveis provenientes de diversas fontes (alunos e pais, funcionários, autoridades locais, entidades representativas e

				acreditáveis);
Aline Reina	Coordenadora Administrativo Financeiro	Núcleo e	aline.reina@sc.sena c.br - 49 9 84016002	d) simulados de algumas ações (e protocolos)
Aline Reina	Coordenadora Administrativo Financeiro	Núcleo e	aline.reina@sc.sena c.br - 49 9 84016002	e) relatórios diários de responsáveis da Unidade de Gestão Operacional.

Quadro 1: sistema de vigilância e comunicação

### 7.3.2. Monitoramento e avaliação

Tendo em vista a imprevisibilidade da evolução da pandemia, é fundamental o monitoramento constante do cenário de risco e das dinâmicas e ações operacionais adotadas, com avaliações de processos e resultados e constantes ajustes que se demonstrem necessários, para manter o plano de contingência atualizado. O registro das ações adotadas e das verificações realizadas é também importante para salvaguardar futuras questões legais.

Os registros diários das atividades da escola, de maior ou menor eficácia das diferentes dinâmicas e ações, de eventuais problemas detectados e como foram resolvidos, de questões que seja necessário resolver ou aspectos a serem alterados,

serão realizados em boletins de preenchimento expedito e em relatórios conforme modelos que consta nos anexos 2 e 3 do Caderno de Apoio Plancon Covid-19.

ANEXO 1

Fluxo de manejo de casos suspeitos e confirmados						<a href="#">FLUXO PARA ALUNOS</a>				
<b>Símbolos</b>	●	Análise ou operação				<b>Totais</b>	<b>Rotina:</b> Atual		x	<b>Tipo de Rotina</b>
	➔	Transporte					Proposta			
	■	Execução ou Inspeção					<b>Setor:</b> Educacional			
	▲	Arquivo provisório					<b>Efetuada por:</b>			
	▾	Arquivo definitivo					<b>Data:</b>			
	▼									
<b>Ordem</b>	<b>Símbolos</b>					<b>Setor</b>	<b>Descrição dos passos</b>			
1	●	➔	□	▲	▼	Aluno	Comunicar à coordenação de curso sobre suspeita e ou confirmação			
2	○	➔	□	▲	▼	Aluno	Entregar atestado médico (E-mail, por familiar, WhatsApp ) para secretaria escolar ou acadêmica			
3	○	➔	■	▲	▼	Senac	Análise do manejo da situação do aluno seguindo as orientações da Portaria SES nº 447;			
4	○	➔	□	▲	▼					

ANEXO II

Fluxo de encaminhamento de pessoas com sintomas a rede pública/privada						<a href="#">FLUXO PARA SENAC</a>				
<b>Símbolos</b>	●	Análise ou operação				<b>Totais</b>	<b>Rotina:</b> Atual		x	<b>Tipo de Rotina</b>
	➔	Transporte					Proposta			
	■	Execução ou Inspeção					<b>Setor:</b> Educacional			
	▲	Arquivo provisório					<b>Efetuada por:</b>			
	▾	Arquivo definitivo					<b>Data:</b>			
	▼									
<b>Ordem</b>	<b>Símbolos</b>					<b>Setor</b>	<b>Descrição dos passos</b>			
1	●	➔	□	▲	▼	Senac	Identificar a pessoa com sintomas o colaborador acolhedor encaminha para a sala de isolamento;			
2	○	➔	■	▲	▼	Senac	Entrar em contato com emergência (colaborador acolhedor);			
3	●	➔	□	▲	▼		Acompanhar com o fluxo de manejo de casos suspeitos e confirmados;			
4	○	➔	□	▲	▼					