



# PLANO DE CONTINGÊNCIA PARA A COVID-19



CEI MY HOME KIDS



PLANCON-EDU/ESCOLAS COVID-19

CHAPECÓ-SC

Outubro de 2020

Este Plano de Contingência foi construído com base no Modelo do Plano de Contingência elaborado e aprovado no âmbito do Comitê Técnico Científico da Defesa Civil do Estado de Santa Catarina.

Governador do Estado de Santa Catarina

Carlos Moisés da Silva

Chefe da Defesa Civil do Estado de Santa Catarina

João Batista Cordeiro Junior

Diretor de Gestão de Educação

Alexandre Corrêa Dutra

Equipe que elaborou o Modelo de Plano de Contingência

Coordenação: Mário Jorge C. C. Freitas - Associação Brasileira de Pesquisa Científica, Tecnológica e

Inovação em Redução de Riscos e Desastre (ABP-RRD)

Sub- Coordenação: Cleonice Maria Beppler - Instituto Federal Catarinense (IFC)

Caroline Margarida - Defesa Civil do Estado de Santa Catarina (DCSC) (relatora)

Fabiana Santos Lima - Universidade Federal de Santa Catarina (UFSC)

Francisco Silva Costa - Universidade do Minho (UMinho/Portugal)

Janete Josina de Abreu - Universidade Federal de Santa Catarina (UFSC)

Leandro Mondini – Instituto Federal Catarinense (IFC Camboriú)

Pâmela do Vale Silva - Universidade Federal do Rio Grande do Sul (UFRGS)

Paulo Henrique Oliveira Porto de Amorim - Instituto Federal de Santa Catarina (IFSC)

Regina Panceri - Defesa Civil do Estado de Santa Catarina (DCSC) (relatora)

Colaboradores Externos

Prof. Eduardo R. da Cunha - Colégio Bom Jesus - Unidade Pedra Branca/Palhoça/SC

Prof. Josué Silva Sabino - Escola Básica Padre Doutor Itamar Luis da Costa - Imbituba/SC

Profa. Rute Maria Fernandes - Secretaria Municipal de Educação, Cultura e Esportes (SEDUCE) -

Imbituba/SC.

MsC. Maria Cristina Willemann - Epidemiologista - Mestre em Saúde Pública



**Plano de contingência aplicável a**

CEI MY HOME KIDS

**Equipe responsável pela elaboração e implementação do plano:**

SHEILA WORMA  
Diretor (a)

**Equipe responsável pela elaboração e implementação do plano:**

LUCIANO BULIGON  
Prefeito Municipal

VILSON ANTÔNIO ZAMBONI  
Proteção Defesa Civil

MARISTELA BISOGNIN SANTI ROCHA  
Saúde

SANDRA MARIA GALERA  
Educação

**Membros da equipe:**

SHEILA WORMA  
SHAIANE GODOY DA SILVA  
LORENA CECILIA PERIN  
GILBERTO ARRON WORMA

# Sumário

1.	INTRODUÇÃO	5
2.	ENQUADRAMENTO CONCEITUAL DE REFERÊNCIA	8
3.	ATORES/POPULAÇÃO ALVO	9
4.	OBJETIVOS	9
4.1	OBJETIVO GERAL	9
4.2	OBJETIVOS ESPECÍFICOS	9
5.	CENÁRIOS DE RISCO	10
5.1	AMEAÇA (S)	10
5.2	CARACTERIZAÇÃO DO TERRITÓRIO	13
5.3	VULNERABILIDADES	14
5.4	CAPACIDADES INSTALADAS/ A INSTALAR	15
6.	NÍVEIS DE PRONTIDÃO/AÇÃO	17
7.	GOVERNANÇA E OPERACIONALIZAÇÃO DA RESPOSTA	19
7.1	DIRETRIZES, DINÂMICAS E AÇÕES OPERACIONAIS (DAOP)	19
7.2	UNIDADE DE GESTÃO OPERACIONAL (SISTEMA DE COMANDO 46	
7.3	SISTEMA DE VIGILÂNCIA E COMUNICAÇÃO (SISTEMA DE ALERTA E ALARME)	37
7.3.1.	Dispositivos Principais	37
7.3.2.	Monitoramento e avaliação	39

## 1. INTRODUÇÃO

A COVID-19 é uma doença infecciosa emergente, causada por um vírus da família dos coronavírus — o SARS-CoV-2 (de forma simplificada, como institui a OMS, 2019-nCoV) identificado pela primeira vez em Wuhan, na China, em dezembro de 2019.

Em 30 de janeiro, o Comitê de Emergência da Organização Mundial de Saúde (OMS) decretou Emergência de Saúde Pública de Âmbito Internacional. Em 11 de março, levando em consideração a amplitude de sua propagação mundial, veio a ser classificada como pandemia. Segundo a OMS, para configurar uma pandemia são necessárias três condições:

- a. ser uma nova doença que afeta a população;
- b. o agente causador ser do tipo biológico transmissível aos seres humanos e causador de uma doença grave; e
- c. ter contágio fácil, rápido e sustentável entre os humanos.

A ocorrência da COVID-19, bem como as providências a serem aplicadas, se integram na Política Nacional de Proteção e Defesa Civil, definida pela Lei nº 12.608, de 10 de abril de 2012. Efetivamente estamos em estado de calamidade pública decretada em decorrência de um desastre de natureza biológica, que se insere na rubrica “doenças infecciosas virais” (conforme o COBRADE nº 1.5.1.1.0). No Brasil, o Congresso Nacional reconheceu, para fins específicos, por meio do Decreto Legislativo nº 6, de 20 de março de 2020, a ocorrência do estado de calamidade pública nos termos da solicitação do Presidente da República.

Em Santa Catarina, o acionamento do Centro Integrado de Gerenciamento de Riscos e Desastres - CIGERD ocorreu no dia 14 de março, quando foi deflagrada a “Operação COVID-19 SC”. No dia 17 de março, o governo do Estado decretou emergência, através do Decreto nº 515, por conta da pandemia de coronavírus. O Decreto nº 562, de 17 de abril de 2020, declarou estado de calamidade pública em todo o território catarinense, nos termos do COBRADE nº 1.5.1.1.0 - doenças infecciosas virais, para fins de enfrentamento à COVID-19, com vigência de 180 (cento e oitenta) dias, suspendendo as aulas presenciais nas unidades das redes de ensino pública e privada, sem prejuízo do cumprimento do calendário letivo, até 31 de maio. Este Decreto foi alterado por outro de número 587, de 30 de abril, que suspendeu as aulas nas unidades das redes de ensino pública e privada por tempo indeterminado. O Decreto nº 630, de 1º de junho, suspendeu até 2 de agosto de 2020 as aulas presenciais nas unidades das redes de ensino pública e

privada, sem prejuízo do cumprimento do calendário letivo, o qual deverá ser objeto de reposição oportunamente.

Em 16 de junho, o Ministério da Educação publicou a Portaria nº 544 que dispõe sobre a substituição das aulas presenciais por aulas em meios digitais, enquanto durar a situação de pandemia do novo coronavírus - COVID-19. E, em 18 de junho, a Portaria nº 1.565 que estabeleceu orientações gerais visando à prevenção, ao controle e à mitigação da transmissão da COVID-19, e à promoção da saúde física e mental da população brasileira, de forma a contribuir com as ações para a retomada segura das atividades e o convívio social seguro.

O impacto potencial da COVID-19 é elevado devido a, entre outros aspectos:

- a. a propagação do vírus ser fácil e rápida;
- b. a transmissão ocorrer enquanto o paciente está assintomático ou tem sintomas leves (5 até 14 dias);
- c. a doença ter consequências agravadas, para além de idosos, em certos grupos populacionais com grande expressão no Brasil, como diabéticos, hipertensos e com problemas cardíacos;
- d. a possibilidade de gerar sobrecarga nos sistemas e serviços de saúde e assistência social (podendo gerar sua ruptura), na fase exponencial da contaminação;
- e. a taxa de mortalidade pode atingir, em certos contextos, números preocupantes.

Considerando que a transmissão do agente infeccioso se faz por contágio interpessoal, é fundamental promover a preparação das instituições, organizações e serviços para uma resposta efetiva e oportuna, que ajude a diminuir a amplitude e ritmo da infecção e a mitigar seus impactos, especialmente, o número de vítimas mortais. A estratégia a seguir deve estar alinhada com as indicações do Ministério da Saúde (MS) e da Organização Mundial de Saúde (OMS) e outras indicações de órgãos de governos federal, estadual e municipal. As atividades a desenvolver devem ser sempre proporcionais ao nível de risco definido pelas instituições responsáveis.

As experiências já reconhecidas nos casos mais bem-sucedidos de controle provam que a preparação para uma epidemia começa (ou deve começar) antes dela ocorrer. Se tal não ocorreu (ou só ocorreu parcialmente), mais importante se torna que a prevenção se inicie logo aos primeiros sinais de casos provenientes de outros países (ou regiões), com reforço na fase de transmissão local e, obviamente, maior destaque na fase de transmissão comunitária ou sustentada. Entre as medidas adotadas desde cedo pelos países melhor sucedidos no controle à COVID-19, constam-se a realização massiva de testes com isolamento de casos detectados e quebra de cadeias de transmissão, medidas de reforço da higiene individual e comunitária, comunicação eficaz e adequada e conscientização efetiva,

mas dando devido realce a riscos e consequências em caso de negligência de medidas de distanciamento social (de vários graus e ordem), obrigatórias ou voluntárias, com proibição de aglomerações.

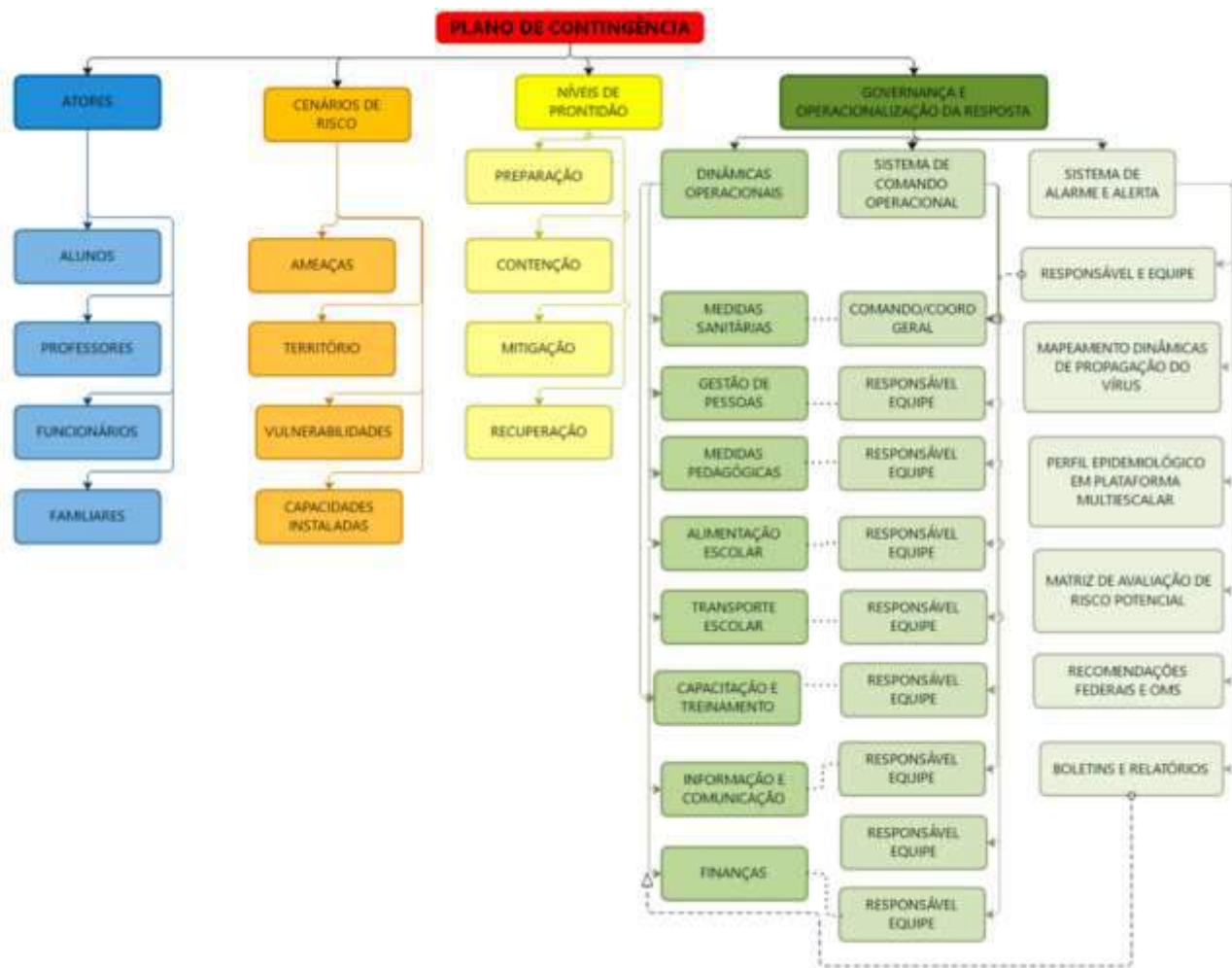
Um instrumento de planejamento e preparação de resposta a eventos adversos de quaisquer tipos, previstos na Codificação Brasileira de Desastres - COBRADE, é o Plano de Contingência de Proteção e Defesa Civil (PLANCON-PDC). Nele se define(m) e caracteriza(m) o(s) cenário(s) de risco, se explicitam os níveis de risco/prontidão considerados e se estabelecem as dinâmicas e ações operacionais a implementar em cada um desses níveis, quando da iminência ou ocorrência do evento adverso a que o(s) cenário(s) de risco(s) alude(m), incluindo questões de comunicação, protocolos operacionais, recursos humanos a mobilizar, recursos/materiais a utilizar e sistema de coordenação operacional, através da previsão e acionamento de um Sistema de Comando de Operação (SCO) para gestão de crise. Os planos de contingência deverão em princípio ser elaborados em fase de normalidade ou, quando muito, prevenção, ou seja, antes da ocorrência do evento extremo. Na presente situação estão sendo elaborados em plena etapa de mitigação, já na fase de resposta.

O CEI MY HOME KIDS (CEI SEUS FILHOS EM CASA LTDA), face à atual ameaça relacionada com a COVID-19, e tendo em conta a sua responsabilidade perante à comunidade escolar/acadêmica (alunos, professores, funcionários e familiares destes), elaborou o presente PLANO DE CONTINGÊNCIA (PLANCON-EDU/COVID-19). O Plano está alinhado com as metodologias para elaboração de Planos de Contingência da Defesa Civil de Santa Catarina e as orientações nacionais e internacionais (nomeadamente, Ministério da Saúde e Organização Mundial de Saúde, bem como Secretarias de Estado de Saúde e de Educação).

O Plano de Contingência Escolar para a COVID-19, a partir de cenários de risco identificados, define estratégias, ações e rotinas de resposta para o enfrentamento da epidemia da nova (COVID-19), incluindo eventual retorno das atividades presenciais, administrativas e escolares. O conjunto de medidas e ações ora apresentado deverá ser aplicado de modo articulado, em cada fase da evolução da epidemia da COVID-19.

## 2. ENQUADRAMENTO CONCEITUAL DE REFERÊNCIA

A estrutura do PLACON-EDU do (a) CEI MY HOME KIDS, obedece ao modelo conceitual ilustrado na Figura 1.





### 3. ATORES/POPULAÇÃO ALVO

Público alvo: alunos, professores, funcionários e familiares destes do (a) CEI MY HOME KIDS, no município de Chapecó. No presente momento estamos com 30 alunos matriculados, devido a pandemia tivemos muitas desistências. O quadro de profissionais do CEI MY HOME KIDS atualmente conta com 05 professores (as), 06 auxiliares de classe, 01 cozinheira, 01 Coordenadora Pedagógica, 01 Gestora e 01 Administrador.

### 4. OBJETIVOS

#### 4.1 OBJETIVO GERAL

Fortalecer os processos de governança da escola, definindo estratégias, ações e rotinas de atuação para o enfrentamento da epidemia enquanto persistirem as recomendações nacionais, estaduais e/ou regionais de prevenção ao contágio da COVID-19, buscando assegurar a continuidade da sua missão educacional pautada pela proteção e segurança da comunidade escolar/acadêmica.

#### 4.2 OBJETIVOS ESPECÍFICOS

- a. Identificar os cenários de riscos (com base nas ameaças, território envolvido, vulnerabilidades e capacidades instaladas do estabelecimento de ensino);
- b. Definir as dinâmicas e ações operacionais e adotar os protocolos operacionais específicos, abrangendo todas as atividades do estabelecimento e todos os membros da comunidade escolar e cumprindo todas as recomendações oficiais;
- c. Estabelecer uma Unidade de Gestão Operacional que assegure a implementação das dinâmicas e ações definidas para diferentes fases, em especial, na retomada de atividades presenciais;
- d. Promover acesso à informação constante de boletins atualizados e outros materiais de fontes oficiais sobre a pandemia, formas de contágio e formas de prevenção;
- e. Garantir uma eficiente comunicação interna (com alunos, professores e funcionários) e externa (com pais e/ou outros familiares dos alunos, fornecedores e população em geral);
- f. Determinar quais os recursos necessários para dar uma resposta efetiva e competente, adequada a cada fase de risco/prontidão associada à COVID-19;
- g. Implementar as ações de resposta, mitigação e recuperação, em cada fase, abrangendo toda a atividade do estabelecimento;
- h. Monitorar e avaliar as ações/medidas implementadas, possibilitando ajustes nas estratégias frente aos resultados esperados;
- i. Identificar eventuais casos suspeitos de COVID-19, orientando/encaminhando para que de imediato possam usufruir de apoio da escola e por parte dos serviços de saúde, evitando ou

- restringindo situações de contágio;
- j. Assegurar a continuidade da missão educativa, estabelecendo estratégias e metodologias pedagógicas adaptadas, buscando qualidade e equidade no atendimento escolar;
  - k. Garantir condições sanitárias, profissionais, tecnológicas e apoio psicológico compatíveis com o momento da pandemia e pós-pandemia, garantindo a segurança da comunidade escolar nos aspectos sanitários, de higiene, saúde física e mental/emocional.

## 5. CENÁRIOS DE RISCO

Este plano de contingência está elaborado para cenários de risco específicos, que consideramos se aplicar ao nosso estabelecimento educativo. Em tais cenários são considerados o território de alcance da ameaça (COVID-19) com que se tem que lidar, bem como as vulnerabilidades e capacidades instaladas/a instalar.

### 5.1 AMEAÇA (S)

A principal ameaça a que o plano de contingência visa dar resposta é uma ameaça biológica, uma pandemia, mais exatamente, a transmissão do vírus 2019-nCoV, que tem impacto direto no sistema cardiorrespiratório<sup>1</sup>, desencadeando no organismo humano a COVID-19.

A transmissão ocorre através:

- a. de gotículas ou micro gotículas de saliva e secreção nasal etc., projetadas por uma pessoa infectada e que atingem diretamente a boca, nariz e/ou olhos de outra pessoa. Essas gotículas podem atingir a boca, olhos ou nariz de pessoas próximas ou por contato;
- b. de contato físico com pessoa contaminada, como, por exemplo, ao apertar a mão de uma pessoa contaminada e em seguida levar essa mão à boca, ao nariz ou aos olhos.
- c. de objetos ou superfícies contaminadas e posterior contato com a boca, nariz ou olhos. Não podendo ser descartada a possibilidade de transmissão pelo ar em locais públicos – especialmente locais cheios, fechados e mal ventilados.

Depois do vírus atingir as mucosas, a maioria das pessoas desenvolve a doença com sintomas amenos. Há, contudo, pessoas que desenvolvem quadros de grande gravidade que, em certos casos, causam a morte do paciente. A probabilidade de complicações graves é mais comum em pessoas de grupos etários mais idosos e/ou na presença de outras doenças

---

<sup>1</sup> Segundo dados da OMS, com base em análise possível de 56.000 pacientes, 80% têm ausência de sintomas ou sintomas leves (febre, tosse, alguma dificuldade em respirar, etc.), 14% sintomas mais severos (sérias dificuldades em respirar, grande falta de ar e pneumonias) e 6% doença grave (insuficiência pulmonar, choque séptico, falência de órgãos e risco de morte).

crônicas. Contudo, começam a aparecer mais casos em outras faixas de idade e em pessoas sem comorbidades aparentes.

Por outro lado, segundo a Organização Pan-Americana da Saúde (OPAS) e a OMS, calcula-se que a taxa de mortalidade associada à COVID-19 seja substancialmente maior que a da gripe sazonal (0,02% para 3,6% ou mais). A taxa de transmissão é elevada (cerca de 3, ou seja, 1 pessoa contamina, em média, 3 pessoas). Sem estratégias de distanciamento físico, deixando o vírus se transmitir livremente, a taxa de contaminação pode atingir, eventualmente, até 50 a 70%, o que teria por consequência a falência total de sistemas de saúde e funerários, pois teríamos milhões de mortos e um cenário extremamente crítico.

Cabe ainda ressaltar que a falência dos sistemas de saúde e funerário não depende somente da taxa de contaminação, mas sobretudo da capacidade de atendimento dos casos graves da doença que podem atingir o nível de saturação mesmo em contexto de taxas menores de contágio. Não existe ainda nenhuma vacina disponível e provavelmente não estarão disponíveis ainda em 2020. Também não existem tratamentos medicamentosos específicos suficientemente testados, embora alguns medicamentos - tradicionalmente utilizados no tratamento de outras doenças - tenham sido utilizados com aparente sucesso, que não se sabe advir de qual ou de sua combinação com outros, e alguns novos medicamentos começam a ser testados.

Assim, a esta ameaça principal do vírus em si e da doença - por vezes mortais - que ele desencadeia, juntam-se, no mínimo, mais duas:

- a. a ameaça de uma profunda crise econômica e financeira;
- b. a ocorrência de contextos de perturbações emocionais pessoais e desequilíbrios sociais variados.

Nos dois últimos casos, o planejamento de estratégias mais adequadas para prevenir e restringir novos contágios, quando da retomada gradual de atividades, pode contribuir significativamente para o controle da doença e dirimir os impactos colaterais, favorecendo um ambiente mais propício à recuperação econômica e dos impactos psicossociais da pandemia.

Em síntese, a ameaça é real e de natureza complexa, uma vez que:

- a. o vírus é novo, com elevada taxa de mutação (sem que saibamos, totalmente, o que isso implica);
- b. seus impactos dependem das medidas de contingenciamento tomadas em tempo;
- c. os efeitos potenciais de curvas de crescimento epidemiológico, súbito e alto, sobre os sistemas de saúde são grandes, o que pode afetar a capacidade de resposta e a resiliência individual e comunitária e, por retroação, aumentar muito o risco;

- d. seu impacto na situação econômica global e de cada país pode gerar uma forte crise;
- e. o inevitável choque entre medidas de distanciamento social e preocupação de dinamização da atividade econômica pode criar conflitos e impasses difíceis de ultrapassar;
- f. aos períodos de distanciamento social mais extensivo têm que suceder-se períodos de maior flexibilização e tentativa de retomar a normalidade que, contudo, podem vir a gerar novas necessidades de distanciamento.
- g. pode causar o encerramento das atividades de uma empresa, ocasionando em desemprego;
- h. o retorno integral das atividades será prejudicado, levando um considerável tempo para normalizar as atividades da empresa;
- i. pais podem optar por não matricular seu filhos(as), mantendo-os em casa, prejudicando assim em partes o ensino e aprendizagem.

## 5.2 CARACTERIZAÇÃO DO TERRITÓRIO

No caso concreto do (a) CEI MY HOME KIDS foi julgada como ajustada a descrição de território que segue:

O CEI HOME KIDS, fica localizado no centro de Chapecó-SC, na Rua Nereu Ramos, 678-D, em frente à EEB BOM PASTOR. A localização do CEI MY HOME KIDS tem fácil acesso a órgãos relevantes, como:

- HRO (Hospital Regional do Oeste), aproximadamente 2 km de distância;
- UNIMED (Hospital Unimed Chapecó-SC), aproximadamente 1 km de distância;
- Posto de saúde municipal do bairro Santa Maria, aproximadamente 1 km de distância;
- Central do COVID-19 (Ginásio IVO SILVEIRA), aproximadamente 1 km de distância;
- Prefeitura Municipal de Chapecó-SC, aproximadamente 300 metros de distância;

Anteriormente a pandemia do COVID-19, o CEI MY HOME KIDS possuía 70 alunos matriculados. Com a interrupção de atendimento presencial, ocorreram desistências, ficando atualmente 30 alunos matriculados.

O CEI MY HOME KIDS possui um amplo espaço interno e externo, ambas bem iluminadas e ventiladas. A maioria das salas possuem duas portas de acesso e são salas grandes.

O quadro de profissionais do CEI MY HOME KIDS atualmente conta com 05 professores (as), 06 auxiliares de classe, 01 cozinheira, 01 Coordenadora Pedagógica, 01 Gestora e 01

Administrador.

<b>RETORNO GRADUAL DAS TURMAS, COM INTERVALO DE 7 DIAS</b>		
DIA	03 DE NOVEMBRO	PRÉ
DIA	10 DE NOVEMBRO	MATERNAL
DIA	17 DE NOVEMBRO	BERÇÁRIO

OBSERVAÇÃO: Data de retorno fictícia.

Quadro de capacidade de alunos em cada ambiente, respeitando o distanciamento de 1,50 metros de diâmetro entre os alunos.

AMBIENTE	CAPACIDADE ALUNOS DISTÂNCIAMENTO 1,5m
SALA 01	11 ALUNOS
SALA 02	09 ALUNOS
SALA 03	12 ALUNOS
SALA 04	12 ALUNOS
SALA 05	08 ALUNOS
SALA DE ISOLAMENTO	07 ALUNOS
PARQUE INTERNO	31 ALUNOS
SALA 07	07 ALUNOS
SALA 08	08 ALUNOS
SALA 09	08 ALUNOS
SALA 09	08 ALUNOS
SALA 10	08 ALUNOS
REFEITORIO 01	06 ALUNOS
REFEITORIO EXTERNO 02	18 ALUNOS
AREA EXTERNA 01	20 ALUNOS
AREA EXTERNA 02	09 ALUNOS
PARQUE GRAMA SINTETICA	19 ALUNOS

Planta baixa do CEI MY HOME KIDS, com círculos de 1,50 metros de diâmetros nos ambientes, elencando a capacidade de cada ambiente.



### 5.3 VULNERABILIDADES

O CEI MY HOME KIDS toma em consideração, na definição de seu cenário de risco, as vulnerabilidades gerais e específicas que seguem:

- Facilitação de condições que permitam a transmissão do vírus, através de contatos diretos (aperto de mão, beijos, atingimento por partículas de pessoa infectada que tosse ou espirra, etc.) ou mediados (toque em superfícies infectadas, etc., seguido de toque com as mãos na boca, nariz e olhos), particularmente, em sociedades com hábitos sociais de maior interatividade física interpessoal;
- Atitudes de negação do vírus, da COVID-19 e/ou de seu impacto, decorrente de fake news e difusão de informação não validada cientificamente;

## 5.4 CAPACIDADES INSTALADAS/ A INSTALAR

O CEI MY HOME KIDS considera já ter instaladas e a instalar as seguintes capacidades:

### Capacidades instaladas

- a. Ambiente específico para isolamento de pessoas que no meio do expediente/aula possam vir a ter algum tipo de sintoma;
- b. Ponto exclusivo de entrada e saída dos alunos e funcionários;
- c. Álcool em gel, máscaras, uniformes, luvas, para cada funcionário;
- d. Capacitação e orientação de todos os funcionários;
- e. Refeições serão oferecidas nas próprias salas de aula, respeitando o uso individual de cada utensílio;
- f. Refeitório externo ao ar livre, para efetuar refeições, caso necessário;
- g. Cozinha com acesso restrito a cozinheira, onde as refeições são servidas e entregues, devidamente separadas e com utensílios individuais;
- h. Comitê Escolar;

### Capacidades a instalar

- i. Formação específica, de acordo com o planejamento que segue;
- j. Medidor de temperatura
- k. Instalação de álcool em gel em diferentes pontos do CEI;
- l. Continuidade na capacitação dos funcionários;
- m. Treinamento, incluindo simulados, conforme o planejamento que segue;
- n. Orientar as famílias, referente como vai ser a recepção das crianças no CEI;
- o. Orientar e mediar às crianças durante todo o tempo que estiverem no espaço educativo;
- p. Orientar os funcionários a não retornarem a suas casas com seus uniformes;
- q. No caso de contratação de novos funcionários, fazer o treinamento de acordo com o plano de contingência;
- r. Estabelecer fluxos de encaminhamento de pessoas com sintomas à rede de atenção pública ou privada;
- s. Estabelecer protocolos internos de testagem e rastreamento e afastamento de contatos de casos confirmados;

## 6. NÍVEIS DE PRONTIDÃO/AÇÃO

Este plano de contingência vincula-se aos níveis de prontidão/ação definidos no Quadro 1, que estão baseados em indicações da OMS e correspondem à terminologia que vem sendo utilizada pelo Ministério da Saúde em suas análises. Tal terminologia parece-nos a mais adequada tanto à natureza da pandemia, como para os estabelecimentos a que se destina: Preparação; Resposta (subdividida em Contenção e Mitigação); e Recuperação.

FASES	SUBFASES	CARACTERÍSTICAS	PLANCON ESTADUAL
PREPARAÇÃO		Não existe epidemia ou existe em outros países de forma ainda não ameaçadora	
RESPOSTA	<p>Contenção</p> <p>(por vezes, subdividida em simples no início e alargada quando já há casos no país/estado)</p>	<p>Pode ir desde quando há transmissão internacional em outros países ou casos importados em outros estados (contenção inicial) até à situação da existência de cadeias secundárias de transmissão em outros estados e/ou casos importados no estado, mas sem cadeias de transmissão secundária (contenção alargada).</p> <p>Inclui medidas como o rastreamento (por meio de testes), isolamentos específicos (para evitar o contágio da população a partir de casos importados) e vigilância de entradas, saídas e deslocamentos de pessoas, buscando erradicar o vírus. O limite da contenção é quando as autoridades perdem o controle do rastreamento, o vírus se propaga e entra em transmissão local. Considera-se na fase de Contenção duas subfases Contenção Inicial e Contenção Alargada.</p>	<p>Alerta (quando somente há ocorrências em outros estados)</p> <p>e</p> <p>Perigo Iminente (quando há casos importados no estado, mas sem cadeias de transmissão secundária)</p>
	<p>Mitigação</p> <p>(podendo, se houver medidas muito firmes como testagem generalizada, isolamento de casos e impedimento de entradas chegar até à Supressão)</p>	<p>A mitigação deve começar logo quando há transmissão local e intensificar-se quando há transmissão sustentada ou comunitária.</p> <p>Sabendo-se que não será possível evitar todos os contágios, tenta-se diminuir o avanço da pandemia, com ações como suspensão de aulas, fechamento de comércio, bares e restaurantes, cancelamento de eventos esportivos, congressos, shows e espetáculos, suspensão ou limitação de transportes etc.</p> <p>Quando a situação de contágio está sob maior controle e caminha para uma fase de recuperação estas medidas restritivas podem ser flexibilizadas.</p>	<p>Emergência de Saúde Pública</p>
RECUPERAÇÃO		<p>Caracteriza-se inicialmente pela redução do contágio e óbitos e controle parcial da epidemia, sustentada em indicadores oficiais de evolução de taxas de contágio e de ocupação de atendimento hospitalar. Posteriormente, pela superação do surto epidêmico e/ou surgimento de vacina e/ou descoberta de medicamentos adequados para o tratamento da COVID-19, comprovados cientificamente pelas autoridades competentes podendo considerar-se consolidada (recuperação plena). Até que isso aconteça, deve-se manter medidas preventivas adequadas para evitar o surgimento de novos focos de infecção e reversão do achatamento da curva de contágio. Na ocorrência de reversão da</p>	



		redução do contágio as medidas adequadas de prevenção e controle deverão ser retomadas, em partes similares às previstas para a fase de Contenção.	
--	--	--	--

Quadro 1. Níveis de prontidão/ação a considerar no PLACON-EDU para a COVID-19.

Fonte: Adaptado de um modelo geral de fases considerado pela OMS e, como base nos quais, muitos países elaboraram seus planos de contingência.

## 7. GOVERNANÇA E OPERACIONALIZAÇÃO DA RESPOSTA

A gestão de uma situação de crise, tão grave como a que nos confrontamos e temos que lidar, exige um ajuste na governança, ou seja, nos processos de governar neste tempo de crise. Referimo-nos, em especial, à interação e tomada de decisão entre os atores envolvidos neste problema coletivo, acompanhada da criação, reforço e/ou remodelação de diretrizes e normas e implementação de ações adequadas.

Na governança, diretamente, relacionada com a operacionalização das dinâmicas e ações operacionais de resposta, salientam-se três domínios fundamentais:

- O das diretrizes, dinâmicas e ações operacionais (e respectivos protocolos) a implementar;
- O do Sistema de Comando Operacional, propriamente dito, diferenciado do “normal” sistema e processo de governo, mas com ele interligado, e que se torna necessário constituir para coordenar toda a implementação a eventuais ajustes do plano, indicando equipe e responsável em cada domínio;
- O do Sistema de Alerta e Alarme, incluindo as dinâmicas de comunicação e os processos de monitoramento e avaliação, que permite, identificar os eventuais ajustes que se torna necessário implementar.

### 7.1 DIRETRIZES, DINÂMICAS E AÇÕES OPERACIONAIS (DAOP)

As diretrizes, dinâmicas e ações operacionais a serem implementadas encontram-se indicadas na sequência.

No planejamento da implementação das diretrizes, dinâmicas e ações sugere-se que

seja usada, como referência, a ferramenta de qualidade 5W2H. Os 5 W (das iniciais do nome em inglês) são: W1) porque será feito; W2) o que será feito; W3) onde será feito; W4) quando será feito; W5) quem o fará. Os dois H: H1) como será feito; H2) quanto custará.

Os quadros síntese que seguem resumem as principais dinâmicas e sugestões de ações que podem ser realizadas, sendo que as diretrizes com mais detalhes estão disponíveis nos links de acesso.

Porquê (domínios): MEDIDAS SANITÁRIAS (promover a saúde e prevenir a transmissão do vírus)

Diretrizes: Link de Acesso:

<https://drive.google.com/file/d/13JpI3bInU3Do59SkO8xIQLI2LUcc5rJ8/view?usp=sharing>

O quê (ação) (W2)	Onde (W3)	Quando (W4)	Quem (W5)	Como (H1)	Quanto (H2)
Recepção das crianças	Porta principal	Chegada das crianças	Gestora- Sheila	Aferir a temperatura e aplicar álcool em gel, nas mãos.	Recursos próprios
Encaminhamento para sala de aula	Sala de aula-CEI	Após a recepção	Gestora- Sheila	Conduzindo a criança	Recursos próprios
Disponibilização de brinquedos	Sala de aula – CEI	Recreação	Professora Regente da turma	Os brinquedos já estarão higienizados, sendo necessário somente dispor para as crianças.	Recursos próprios
Café da manhã	Sala de aula-CEI	Horário de alimentação	Professora Regente da turma	Disponibiliza a alimentação de cada criança individualmente	Recursos próprios

Troca de fraldas	Local fixo	Horário da troca	Estagiária da turma	Usando luvas descartáveis e proceder a troca das mesmas após o atendimento de cada criança.	Recursos próprios
Auxiliar a higienização das mãos das crianças	Após a troca de fraldas. E com a regularidade necessária.	Troca de fraldas e em diferentes momentos.	Estagiária da turma	Mediar esse processo.	Recursos próprios
Atividade pedagógica	Sala de aula-CEI	Momento da intervenção pedagógica	Professora Regente da turma	Mediando esse momento de aprendizagem	Recursos próprios
Brincar	Parque	Hora do parque	Professora Regente e estagiária da turma	Cuidar e mediar às crianças mantendo os cuidados necessários.	Recursos próprios
Limpeza dos parques, salas de aulas, refeitório, trocador, sala de amamentação e secretaria	CEI	Diferentes momentos	Responsável pela limpeza(a contratar)	Higienização e limpeza de todos os ambientes, após cada uso.	Recursos próprios
Almoço	Sala de aula-CEI	Horário de alimentação	Professora Regente da turma	Disponibiliza a alimentação de cada criança individualmente	Recursos próprios
Momento de descanso	Sala de aula	Horário do descanso	Professora Regente e estagiária da turma	Organizar os colchonetes com 1,5 metros de distancia um do outro, sendo que os mesmos deverão ser higienizados a cada uso e no final do turno.	Recursos próprios

Lanche	Sala de aula-CEI	Horário de alimentação	Professora Regente da turma	Disponibiliza a alimentação de cada criança individualmente.	Recursos próprios
Troca de fraldas	Local fixo	Horário da troca	Estagiária da turma	Usando luvas descartáveis e proceder a troca das mesmas após o atendimento de cada criança.	Recursos próprios
Saída das crianças	Porta principal	Saída das crianças	Gestora- Sheila	Aferir a temperatura e aplicar álcool em gel, nas mãos.	Recursos próprios
Higiene das mãos de toda a comunidade escolar	Diferentes momentos	Permanente	Gestora- Sheila	Lavar as mãos com frequência e utilizar o álcool em gel com frequência.	Recursos próprios
Isolamento de casos suspeitos	Sala específica para isolamento	Quando necessário até chegar o responsável pelo aluno	Gestora- Sheila	Deteção precoce de casos suspeitos com sintomas como temperatura elevada	Recursos próprios
Medição de temperatura de toda a comunidade escolar	Porta Principal	Diariamente	Gestora- Sheila	Controle de acesso	Recursos próprios
Segue o retorno gradativo com intervalo mínimo de 7 dias entre os grupos de alunos do ensino infantil	CEI	Quanto ser autorizado o retorno	Gestora –Sheila	Os Primeiros 7 dias com os alunos do pré, após os alunos do maternal e em seguida, os alunos do berçário	Recursos próprios

Segue o retorno gradativo com intervalo mínimo de 7 dias entre os grupos de alunos do ensino fundamental	NÃO SE APLICA	NÃO SE APLICA	NÃO SE APLICA	Não atendemos crianças do ensino fundamental	NÃO SE APLICA
Segue o quadro de horários alternados por Turma(entrada, saída, intervalo, uso de refeitório...)	NÃO SE APLICA	NÃO SE APLICA	NÃO SE APLICA	As crianças faram a alimentação na própria sala. Não temos a necessidade de fazer um quadro de horários devido ter poucos alunos. E todos os alunos serão recebidos e entregues na Porta Principal, não será permitido a entrada dos pais no CEI	NÃO SE APLICA
Segue o desmembramento de turmas em “subturmas” (definição de dias ou semanas fixas para cada aluno)	NÃO SE APLICA	NÃO SE APLICA	NÃO SE APLICA	Como temos poucas crianças em cada turma, não houve a necessidade de fazer o desmembramento	NÃO SE APLICA
Aplica o “espelho” para cada sala de aula(cada aluno utiliza todos os dias da semana a mesma mesa e a mesma cadeira)	CEI	Quando retornar as aulas presenciais	Professora Regente da turma	Como trabalhamos com a educação infantil, tem mesas redondas e cadeiras ao redor desta mesa. Durante essa pandemia utilizaremos a mesa individualmente para realizar a atividade com cada aluno.	Recursos Próprios

Segue a grade de horário condensada para cada professor (preferencialmente que cada professor mude o mínimo possível de sala)	CEI	Quando retornar as aulas presenciais	Gestora-Sheila	Temos uma pedagoga responsável por turma e duas estagiárias, não houve a necessidade de organizar essa grade de horário.	Recursos Próprios
As aulas de educação física foram planejadas para serem executadas individualmente, sem contato físico, mantendo distância de 2m entre os participantes e em espaços abertos(ar livre)	NÃO SE APLICA	NÃO SE APLICA	NÃO SE APLICA	Não temos professor de educação física até o momento. Caso tiver será respeitado essa ação	NÃO SE APLICA
Realiza o acompanhamento e monitoramento de casos suspeitos ou confirmados, na comunidade escolar (trabalhadores, alunos, pais, motoristas, monitores...	Ambiente escolar	Periodicamente	<b>Membros da equipe:</b>  SHEILA WORMA SHAIANE GODOY DA SILVA LORENA CECILIA PERIN GILBERTO ARRON WORMA	Detecção precoce de casos suspeitos e casos confirmados com sintomas como temperatura elevada entre outros...	Recursos Próprios
Possui corredores de acesso, entradas e saídas dos ambientes com fluxos identificados de modo a evitar aglomeração (evitar circulação de profissionais entre turmas no mesmo dia)	NÃO SE APLICA	NÃO SE APLICA	NÃO SE APLICA	O CEI dispõe de somente uma porta de acesso (porta principal), onde as crianças serão recepcionadas na chegada e entregues na saída para os responsáveis	NÃO SE APLICA

Desativou ou lacrou os bebedouros com jatos que permitam a ingestão de água diretamente	NÃO SE APLICA	NÃO SE APLICA	NÃO SE APLICA	O CEI possui um bebedouro de acesso restrito aos professores , os quais enchem os copos dos alunos para serem levados ate a sala de aula	Recursos Próprios
Mantém disponível álcool em gel ao lado dos bebedouros	CEI	Antes e durante o retorno das aulas	Gestora	O bebedouro de acesso restrito aos professores possui álcool em gel ao lado para higienização	Recursos Próprios
Há aferição de temperatura de todas as pessoas antes do acesso ao estabelecimento por meio de termômetro digita infravermelho (vedar a entrada dos que apresentarem temperatura igual ou superior a 37,8 °C	CEI	Durante o retorno das aulas	Gestora	O CEI adquiriu o termômetro para realizar a aferição de temperatura	Recursos Próprios
Há área para amamentação? Se houver, está acessível álcool em gel, local próximo para higiene de mãos e distanciamento de 1,5m	CEI	Durante o retorno das aulas	Gestora	Possuimos uma sala especifica para amamentação com uma poltrona e álcool em gel ao lado	Recursos Próprios
Há controle na entrada da escola para receber os alunos, não permitindo a entrada de pais e responsáveis no horário de chegada e saída dos aluno	CEI	Durante o retorno das aulas	Gestora	Possuímos acesso restrito ao CEI, onde os pais não terão acesso, entregando e pegando os filhos na porta principal	Recursos Próprios

Há o distanciamento de pelo menos 1,5 metros (um metro e meio) entre os colchões ou berços das crianças na hora do cochilo	CEI	Durante o retorno das aulas	Professora Regente e Estagiária	Foram demarcados no chão da sala com faixas demarcando o distanciamento de 1,5m para colocação de colchonetes para o momento do cochilo	Recursos Próprios
Possui registro de treinamento dos trabalhadores responsáveis pela limpeza? (Específico sobre higienização e desinfecção adequadas de materiais, superfícies e ambientes)	CEI	Antes de durante o retorno das aulas	Administrador	No momento o espaço não possui faxineira contratada, cabendo a limpeza aos proprietários	Recursos Próprios
Dispõe de controle de entrega de EPIs aos trabalhadores para realização das atividades de limpeza (máscaras/luvas)	CEI	Antes e durante o retorno das aulas	Administrador	Há o controle de compra, reposição e utilização de EPIs pelos responsáveis pela limpeza dos espaços.	Recursos Próprios
Dispõe de comprovante de entrega de EPIs para todos os trabalhadores / prestadores de serviço	NÃO SE APLICA	NÃO SE APLICA	NÃO SE APLICA	NÃO SE APLICA	NÃO SE APLICA
Disponibiliza face shield e barreiras físicas nos locais onde não é possível manter a distância mínima de 1,5m	NÃO SE APLICA	NÃO SE APLICA	NÃO SE APLICA	NÃO SE APLICA	NÃO SE APLICA
Professores, alunos a partir de 2 anos, trabalhadores e visitantes utilizam máscara (exceto durante as	CEI	Durante o retorno das aulas	Professora Estagiária e	Obrigatoriedade do uso de mascaras em salas de aulas e aos visitantes de que acessarem o CEI	Recursos próprios



refeições)***					
Estão disponibilizadas preparações alcoólicas antissépticas 70% (setenta por cento) em formato de gel, espuma ou spray, para higienização das mãos, em pontos estratégicos do estabelecimento de ensino	CEI	Antes e Durante o retorno das aulas	Gestora	Estão disponibilizados álcool em gel e líquido em todos os ambientes do CEI	Recursos próprios
As crianças do ensino infantil recebem auxílio adequado para higiene de mãos	CEI	Depois do retorno as aulas	Professora regente e estagiaria da turma	È realizada a higiene constantemente dos alunos	Recursos próprios
Mantém disponível um frasco de álcool gel 70% para cada professor	CEI	Depois do retorno das aulas	Professora	Todos professores possuem álcool em gel na sua respectiva sala de aula	Recursos próprios
As lixeiras para lenços descartáveis (higiene pessoal) possuem tampa sem acionamento manual	CEI	Depois do retorno das aulas	Administrador	Todas as lixeiras dos trocadores e banheiros possuem tampa sem acionamento manual	Recursos próprios
Dispõe de sabonete líquido e papel toalha nos sanitários e/ou nas pias para lavagem de mãos	CEI	Antes e depois do retorno das aulas	Administrador	Todos os sanitários possuem sabonete líquido e papel toalha para a higiene das mãos	Recursos próprios

Dispõe de papel higiênico nos sanitários	CEI	Durante o retorno das aulas	Administrador	Todos os banheiro possui papel higiênicos	Recursos próprios
Utiliza produtos de limpeza e higienização regularizados pela ANVISA e ao fim que se destinam	CEI	Durante o retorno das aulas	Administrador	Todos os produtos possuem procedência e são regularizados pela ANVISA	Recursos próprios
Possui registro de higienização, uma vez a cada turno, das superfícies de uso comum? (Maçanetas das portas, corrimãos, botões de elevadores, interruptores, puxadores, bancos, mesas, acessórios em instalações sanitárias), com álcool 70% ou preparações antissépticas ou sanitizantes de efeito similar.	CEI	Durante o retorno das aulas	Gestora	O CEI possui registro das limpezas realizadas em cada turno	Recursos próprios
Higieniza, a cada uso, os materiais e utensílios de uso comum, como colchonetes, tatames, entre outros	CEI	Durante o retorno das aulas	Estagiaria	Todos os utensílios são higienizado com álcool liquido 70°C após cada uso	Recursos próprios
Higieniza os materiais didáticos (computadores, tablets, equipamentos,	CEI	Durante o retorno das aulas	Estagiaria	Constantemente é realizada a higienização dos materiais didáticos	Recursos próprios

instrumentos e materiais didáticos empregados em aulas práticas,) com maior frequência					
Há registro de higienização diária dos brinquedos e materiais, bem como os berços e colchões utilizados pelas crianças da Educação Infantil e Séries Iniciais do Ensino Fundamental	CEI	Durante o retorno das aulas	Estagiaria	Constantemente é realizada a higienização dos brinquedos e moveis	Recursos próprios
Mantém os livros após sua utilização ou devolução em local arejado	CEI	Durante o retorno das aulas	Estagiaria	Os livros ficam em expositor em sala arejada	Recursos próprios
Utiliza, quando possível, iluminação e ventilação natural para salas de aulas, ambientes comuns e de deslocamento	CEI	Durante o retorno das aulas	Administrador	Todos ambientes são arejados com janelas amplas e boa iluminação	Recursos próprios
Caso utilizar sistemas de climatização artificial, há comprovante de higienização e PMOC (quando aplicável) atualizados	CEI	Durante o retorno das aulas	Administrador	Todos os equipamentos de climatização possuem comprovantes de higienização	Recursos próprios

Existe controle de horários para a utilização e rotina de higienização do parquinho	CEI	Durante o retorno das aulas	Administrador	A um controle para higienização do parquinho após cada uso de turma diferente	Recursos próprios
Os objetos, como copos, talheres, mamadeiras, bibeiros, lençóis, travesseiros, toalhas, entre outros são de uso individual	CEI	Durante o retorno das aulas	Gestora	Cada aluno possui seu respectivo objeto com seu nome para uso individual	Recursos próprios
É realizada a limpeza da cadeira de rodas, andadores e carrinhos dos alunos cadeirantes	NÃO SE APLICA	NÃO SE APLICA	NÃO SE APLICA	A limpeza será realizada com álcool 70%, ate o momento não possuímos alunos da educação especial	Recursos próprios
Alunos que utilizam de máquina braille e livros braille, dispõe de espaço específico para guardar este material	NÃO SE APLICA	NÃO SE APLICA	NÃO SE APLICA	A limpeza será realizada com álcool em gel álcool 70%, ate o momento não possuímos alunos da educação especial.	Recursos próprios
Há auxílio na higiene de mãos, nos casos que se fizerem necessários	NÃO SE APLICA	NÃO SE APLICA	NÃO SE APLICA	Será realizada a higiene das mãos dos alunos quanto tiver demanda	Recursos próprios
Quanto ao uso de máscaras	NÃO SE APLICA	NÃO SE APLICA	NÃO SE APLICA	Os alunos serão orientados a utilizar a mascaram quando tiver demanda	Recursos próprios

Segue recomendações de cuidado e higiene necessários durante a troca de fraldas (lavagem de mãos antes e pós troca, usar luva descartável e avental descartável ou impermeável durante o atendimento a criança, limpeza de superfície antes e após o uso do trocador).	NÃO SE APLICA	NÃO SE APLICA	NÃO SE APLICA	O CEi terá todo cuidado necessário na troca das fraldas quando tiver demanda	Recursos próprios
Higieniza as mãos do educando posterior a troca de fraldas	NÃO SE APLICA	NÃO SE APLICA	NÃO SE APLICA	Será realizado a higiene com álcool em gel caso tiver demanda	Recursos próprios
Há lixeira com tampa sem acionamento manual para descarte dos resíduos de troca de fraldas	NÃO SE APLICA	NÃO SE APLICA	NÃO SE APLICA	Há lixeira em todos os trocadores	Recursos próprios
Há definição de pessoa responsável pela entrada e saída do educando, evitando a permanência dos pais/responsáveis no ambiente escolar	NÃO SE APLICA	NÃO SE APLICA	NÃO SE APLICA	Os alunos serão encaminhados para sala de aula pela gestora	Recursos próprios
Há disponível itens de higiene pessoal (sabonete líquido, papel toalha, álcool gel ou outro para assepsia de mãos) de modo a evitar exposição ou ingestão acidental	NÃO SE APLICA	NÃO SE APLICA	NÃO SE APLICA	Os itens estão disponíveis em todos os ambientes	Recursos próprios

Quadro 2: Esquema de organização DAOP Medidas Sanitárias

Porquê (domínios): QUESTÕES PEDAGÓGICAS

Diretrizes: Link de Acesso:

<https://drive.google.com/file/d/1n97iksLAGrEv2uJnPzCtVI02UNLZH2s/view?usp=sharing>

O quê (ação) (W2)	Onde (W3)	Quando (W4)	Quem (W5)	Como (H1)	Quanto (H2)
Estratégias pedagógicas	CEI	Aula de planejamento	Gestor e Professores	Desenvolver estratégias pedagógicas de prevenção à COVID-19, de forma a estimular as crianças e servidores a se apropriarem dos conceitos estabelecidos nas diretrizes sanitárias;	Recursos próprios
Agente multiplicadores	CEI	Crianças- durante as aulas.  Servidores- durante o horário de trabalho.	Gestor	Estimular crianças e servidores a se tornarem agentes multiplicadores de prevenção da COVID-19 na comunidade escolar e local;	Recursos próprios
Formação referente a métodos de prevenção para a não transmissão do vírus	Ambiente escolar	Antes do retorno das aulas presenciais	Administrador	Elaborar uma apresentação	Recursos próprios
Orientação dos alunos quanto as medidas preventivas	Salas de aula	Periodicamente	Professor regente da turma	Elaboração de material informativo	Recursos próprios

Quadro 3: Esquema de organização DAOP Questões Pedagógicas

Porquê (domínios): ALIMENTAÇÃO ESCOLAR

Diretrizes: Link de Acesso:

[https://drive.google.com/file/d/1KETWKjDA630i\\_rrQ5GNENoiK4kSd1Gt/view?usp=sharing](https://drive.google.com/file/d/1KETWKjDA630i_rrQ5GNENoiK4kSd1Gt/view?usp=sharing)

O quê (ação) (W2)	Onde (W3)	Quando (W4)	Quem (W5)	Como (H1)	Quanto (H2)
Higienização de utensílios	Cozinha	Intervalo das refeições	Profissional da cozinha	Utilizando produtos adequados para limpeza	Recursos próprios
Café, almoço, lanche e janta.	Cozinha	Horário de fazer alimentação	Profissional da cozinha	Usando os EPIs necessários e seguindo o cardápio da nutricionista	Recursos próprios
Proibir a entrada de funcionários	Cozinha	Sempre	Gestor	Capacitação dos funcionários	Recursos próprios
Manter o ambiente ventilado	Local de amamentação	Sempre	Profissional da limpeza	Deixando o ambiente arejado	Recursos próprios
Testagem do método e monitorar o processo estabelecido	Unidade escolar	Antes do retorno das aulas e durante o retorno	Gestor	Realizar acompanhamento diário da alimentação	Recursos próprios
Possui Manual de Boas Práticas (MBP) e POPs atualizados para o combate da Covid -19	Unidade escolar	Antes do retorno das aulas e durante o retorno	Gestor	O CEI possui os manuais e pops no CEI	Recursos próprios

Aplica o que está descrito no Manual de Boas Práticas e POPs em relação a manipulação/preparação de alimentos, inclusive no preparo de mamadeiras	Unidade escolar	Antes do retorno das aulas e durante o retorno	Gestor	È aplicado os planos em todos as manipulações	Recursos próprios
Os utensílios são higienizados conforme POP atualizado	Unidade escolar	Antes do retorno das aulas e durante o retorno	Gestor	Ocorre higienização conforme o plano	Recursos próprios
Dispõe de registros de orientação aos trabalhadores para evitar tocar o rosto (especialmente olhos e máscara), durante manipulação de alimentos e fazer a troca diária do uniforme	Unidade escolar	Antes do retorno das aulas e durante o retorno	Gestor	Ocorre a orientação na manipulação	Recursos próprios
Houve substituição do bufê por porções individualizadas ? Ou funcionário(s) específico (s) designado para servir os pratos	NÃO SE APLICA	NÃO SE APLICA	NÃO SE APLICA	NÃO SE APLICA	NÃO SE APLICA
As mesas, cadeiras e bancos são higienizados após cada uso	NÃO SE APLICA	NÃO SE APLICA	NÃO SE APLICA	As refeições serão realizada em cada sala de aula	NÃO SE APLICA



A distribuição de alimentos e utilização de refeitório ocorre em horários alternados com o intuito de evitar aglomeração	NÃO SE APLICA	NÃO SE APLICA	NÃO SE APLICA	As refeições serão realizadas em cada sala de aula	NÃO SE APLICA
Mesas e cadeiras estão organizadas de forma a proporcionar uma distância mínima de 1,5m entre as pessoas, em todas as áreas do refeitório	NÃO SE APLICA	NÃO SE APLICA	NÃO SE APLICA	As refeições serão realizadas em cada sala de aula	NÃO SE APLICA
O refeitório é utilizado com 1/3 da sua capacidade por vez	NÃO SE APLICA	NÃO SE APLICA	NÃO SE APLICA	As refeições serão realizadas em cada sala de aula	NÃO SE APLICA
Os profissionais envolvidos com a alimentação (do recebimento até a distribuição) possuem formação/treinamento seguindo os procedimentos estabelecidos nas diretrizes sanitárias	CEI	Durante o retorno das aulas	Cozinheira	Os profissionais envolvidos receberam o devido treinamento	Recursos próprios
Não há partilhamento de alimentos e utensílios	CEI	Durante o retorno das aulas	Cozinheira	Cada aluno utiliza dos seus utensílios	Recursos próprios

Segue os procedimentos de higienização do kit de alimentação escolar (se for o caso)	NÃO SE APLICA	NÃO SE APLICA	NÃO SE APLICA	Toda alimentação é produzida no próprio espaço	NÃO SE APLICA
Espaços de alimentação terceirizados (cantinas, lanchonetes, restaurantes) seguem o que está disposto na Portaria 256/2020 e/ou outros regulamentos que venham a substituí-la?	NÃO SE APLICA	NÃO SE APLICA	NÃO SE APLICA	Não possui cantina terceirizada	NÃO SE APLICA
Alunos da Educação Infantil realizam as refeições dentro da própria sala	CEI	Durante o retorno das aulas	Professora regente e estagiaria	As refeições são feitas nas salas de aulas	Recursos próprios
A distribuição de alimentos e mamadeiras, para crianças de 0 a 2 anos ocorre em horários alternados? (A fim de evitar compartilhamento de utensílios)	CEI	Durante o retorno das aulas	Professora regente e estagiaria	As refeições são feitas nas salas de aulas se o compartilhamento de utensílios	Recursos próprios
Possui registros de orientação dada aos alunos e trabalhadores (inclusive motoristas e monitores do transporte escolar) sobre medidas de prevenção,	Unidade escolar	Durante o retorno das aulas	Administrador	Realizou-se a orientação para serem seguidas as medidas de prevenção e monitoramento via google meet, além de registro por escrito	Recursos próprios

monitoramento e controle da transmissão do COVID-19 adotadas pela escola					
--	--	--	--	--	--

Quadro 4: Esquema de organização DAOP Alimentação Escolar

Porquê (domínios): TRANSPORTE ESCOLAR Diretrizes: Link de Acesso:

[https://drive.google.com/file/d/1-f\\_KWOhot0A263pxiacSmpvm\\_BgexkGC/view?usp=sharing](https://drive.google.com/file/d/1-f_KWOhot0A263pxiacSmpvm_BgexkGC/view?usp=sharing)

O quê (ação) (W2)	Onde (W3)	Quando (W4)	Quem (W5)	Como (H1)	Quanto (H2)
Monitoramento	Modalidades de transporte	Durante o uso	Motorista e monitor	Manter a obrigatoriedade de utilizar o mesmo acento todos os dias.	Recursos próprios
Medidas gerais envolvendo veículos e passageiros	Unidade escolar	Antes do retorno as aulas	Gestor	Controle do limite de passageiros seguindo regras de distanciamento e sanitárias	Recursos próprios
Medidas voltadas aos prestadores de serviços	Unidade escolar	Antes do retorno as aulas	Gestor	Orientação de treinamento dos servidores e prestadores de serviço quanto a aplicação correta das medidas sanitárias, notificação de casos suspeitos,	Recursos próprios
Medidas com foco aos pais e responsáveis	Unidade escolar	Antes do retorno das aulas	Gestor	Promover ações e intensificar operações de fiscalização e controle	Recursos próprios

Supervisionar e observar	Unidade escolar	Durante o retorno	Gestor	Supervisionar e observar o embarque e desembarque dos alunos, se estar havendo o cumprimentos das diretrizes	Recursos próprios
Existe o controle e é respeitada a lotação máxima de cada veículo conforme a modalidade	Unidade Escolar	Durante o retorno das aulas	Gestor	Será realizada a orientação ao motorista do transporte escolar	Recursos próprios
É respeitada a obrigatoriedade de ocupar o mesmo lugar todos os dias, com registro dos ocupantes pelo monitor	Unidade Escolar	Durante o retorno das aulas	Gestor	Será realizada a orientação ao motorista do transporte escolar	Recursos próprios
As janelas dos veículos estão sendo mantidas abertas? (Exceto em dias de chuva/frio extremo)	Unidade Escolar	Durante o retorno das aulas	Gestor	Será realizada a orientação ao motorista do transporte escolar	Recursos próprios
Nos casos em que o veículo disponha de sistema de ar condicionado há o registro da higienização e a substituição dos filtros conforme as recomendações dos fabricantes	Unidade Escolar	Durante o retorno das aulas	Gestor	Será realizada a orientação ao motorista do transporte escolar	Recursos próprios
Permanecem no veículo somente pessoas com máscara, quer sejam estudantes ou trabalhadores das escolas? (A entrada de pais é permitida somente no apoio a crianças com necessidades especiais	Unidade Escolar	Durante o retorno das aulas	Gestor	Será realizada a orientação ao motorista do transporte escolar	Recursos próprios

devendo utilizar máscara e ter a temperatura corporal aferida)					
Há demarcação de no mínimo 1,5 metros (um metro e meio) de distância nas áreas de embarque e desembarque ou locais destinados para fila (na escola)	Unidade Escolar	Durante o retorno das aulas	Gestor	Há a demarcação de 1,5m na frente do CEI	Recursos próprios
Dispõe de registros de limpeza e desinfecção realizada a cada itinerário/viagem dos veículos utilizados no transporte? (Conforme POPs de higienização).	Unidade Escolar	Durante o retorno das aulas	Gestor	Será solicitado ao motorista registro de limpeza	Recursos próprios
Está disponível álcool 70% ou sanitizantes de efeito similar para a higienização das mãos, no embarque e no interior do veículo?	Unidade Escolar	Durante o retorno das aulas	Gestor	Será realizada a fiscalização da higienização no interior do veículo	Recursos próprios
O veículo possui cartazes de orientações aos passageiros sobre etiqueta da tosse, uso da máscara, higienização das mãos e distanciamento social	Unidade Escolar	Durante o retorno das aulas	Gestor	Será orientada a instalação de cartazes no interior do veículo com orientações.	Recursos próprios
Há o escalonamento de horários de chegadas e saídas dos estudantes nas instituições de ensino	Unidade Escolar	Durante o retorno das aulas	Gestor	Será orientado aos pais o escalonamento na chega dos alunos	Recursos próprios

Possui registro de repasse de informações aos motorista e monitores sobre as recomendações de prevenção a COVID-19? (Também deverão informar a administração escolar se apresentarem sintomas e/ou convivam com pessoas sintomáticas, suspeitas ou confirmadas).	Unidade Escolar	Durante o retorno das aulas	Gestor	Será registrado o repasse das informações de recomendações ao covid-19	Recursos próprios
Possui registro da entrega de máscaras e <i>face shield</i> aos motoristas e monitores	NÃO SE APLICA	NÃO SE APLICA	NÃO SE APLICA	O CEI não possui transporte escolar, o mesmo sendo terceirizado pelos pais, ficando a responsabilidade e de aquisição ao motorista	NÃO SE APLICA
Possui registro do calendário de vacinas dos motoristas e monitores? (O quadro vacinal deve estar atualizado)	Unidade Escolar	Durante o retorno das aulas	Gestor	Será solicitado o registro de vacinas dos motoristas e monitores	Recursos próprios
Realiza a aferição de temperatura corporal dos estudantes antes de adentrarem no transporte escolar? (Aferida a temperatura igual ou superior a 37,8°C não será permitida a entrada no veículo).	Unidade Escolar	Durante o retorno das aulas	Gestor	Será realizada a fiscalização do aferimento de temperatura na entrada no interior do veículo  É realizado o aferimento de temperatura de todos os estudantes ao adentrarem no CEI	Recursos próprios

Quadro 5: Esquema de organização DAOP Transporte Escolar

Porquê (domínios): GESTÃO DE PESSOAS

Diretrizes: Link de Acesso:

<https://drive.google.com/file/d/13fykW7jWvt7CYvppxmCHIWM15D3Q61Ef/view?usp=sharing>

g

O quê (ação) (W2)	Onde (W3)	Quando (W4)	Quem (W5)	Como (H1)	Quanto (H2)
Orientação aos profissionais da instituição	CEI	Chegada ao trabalho	Gestor	Orientando sobre - •Distanciamento social; •Uso de máscaras; • Higiene das mãos; • Limpeza do ambiente de trabalho; • Afastamento de sintomáticos; •Monitoramento dos sintomas; • Boa ventilação dos ambientes.	Recursos próprios
Realizar triagem dos servidores do CEI	CEI	Antes de iniciar a volta ao trabalho e depois da volta.	Gestor	Seguindo as orientações da Diretrizes Gestão de Pessoas- Grupo 1- Grupo 2- Grupo 3.	Recursos próprios
Questionário autodeclaratório	Residência de cada funcionário	Antes de acessar o local de trabalho	Gestor	Via meios tecnológicos, com o objetivo de identificar casos suspeitos de COVID-19.	Recursos próprios
Monitoramento contínuo.	CEI	Sempre	Gestor	Diálogos, observação contínua.	Recursos próprios

Aferir a temperatura	CEI	Chegada dos funcionários ao trabalho	Gestor	Aferir a temperatura e aplicar álcool em gel, nas mãos.	Recursos próprios
Medidas de prevenção	CEI	Antes do atendimento presencial	Gestor-Administrador	Por meio de materiais visuais, em diferentes espaços da instituição de ensino;	Recursos próprios
Ambiente acolhedor	CEI	Antes do atendimento presencial	Gestor-Administrador	Preparar um ambiente acolhedor para a recepção da comunidade escolar no retorno das atividades presenciais;	Recursos próprios
Mapeamentos de grupos de risco	CEI	Antes do retorno das aulas e durante	Administrador	Orientar quanto a apresentação de documentos comprobatórios, diagnosticar quantidade de estudantes e servidores que se enquadram no grupo de risco.	Recursos próprios
Não utiliza catracas de acesso e sistemas de biometria para registro de presença de alunos e trabalhadores ou para acesso aos estabelecimentos	NÃO SE APLICA	NÃO SE APLICA	NÃO SE APLICA	Ate o presente momento o CEI não utiliza o sistema citado na acção	NÃO SE APLICA
Mantem trabalhadores e alunos do GRUPO DE RISCO em trabalho e ensino remoto	CEI	Antes e depois do retorno das aulas	Administrador	No momento não possuímos trabalhadores ou alunos do grupo de risco, caso houver, os mesmos serão afastados conforme as normativas	Recursos próprios



Possui espaço definido para o isolamento de pessoas que apresentem os sintomas gripais?	CEI	Durante o retorno das aulas	Administrador	O CEI possui uma sala específica para o isolamento adequado de pessoas que apresente sintomas gripais	Recursos próprios
Possui planejamento para conduta em casos suspeitos ou confirmados na comunidade escolar (trabalhadores, alunos, pais, motoristas, monitores....)	CEI	Durante o retorno das aulas	Gestora	O CEI possui planejamento para conduzir casos suspeitos ao atendimento necessário nos órgão de saúde	Recursos próprios
Dentro do planejamento, consta a conduta de notificar imediatamente casos suspeitos para a Vigilância Epidemiológica local?	CEI	Durante o retorno das aulas	Gestora	Esta entre os tramites a notificação da vigilância em caso de haver casos suspeitos	Recursos próprios
Há registro atualizado do acompanhamento de todos os trabalhadores e alunos afastados para isolamento por COVID-19	CEI	Durante o retorno das aulas	Gestora	Será realizado o registro e acompanhamento de casos suspeitos	Recursos próprios
Possui fluxos claros de condução e saída dos casos suspeitos da sala de isolamento e do estabelecimento escolar?	CEI	Durante o retorno das aulas	Gestora	Possui porta específica de saída para casos de isolamento	Recursos próprios

Quadro 6: Esquema de organização DAOP Gestão de Pessoas

Porquê (domínios): TREINAMENTO E CAPACITAÇÃO

Diretrizes: Link de Acesso:

<https://drive.google.com/file/d/16Sc5vBvDFNbAEcttXhrhDuDPA0CPsy-K/view?usp=sharing>

O quê (ação) (W2)	Onde (W3)	Quando (W4)	Quem (W5)	Como (H1)	Quanto (H2)
Demarcar distanciamento de 1,5 m	No acesso a porta principal	Antes do retorno das atividades presenciais	Gestor	Com faixa refletivas no chão	Recursos próprios
Treinamento	CEI	Antes do retorno das atividades presenciais	Gestor	Realizar treinamento específico sobre higienização e desinfecção adequadas de materiais, superfícies e ambientes, aos servidores responsáveis pela limpeza.	Recursos próprios
Capacitação/ treinamento dos profissionais envolvidos em todos os processos da alimentação no CEI	CEI	Antes do retorno das atividades presenciais	Gestor	Seguindo os procedimentos estabelecidos nas diretrizes sanitárias, planos de contingências e protocolos escolares.	Recursos próprios
Comunidade escolar	Folder, meios de comunicação e CEI	Antes do retorno das atividades presenciais e após o retorno.	Administrador-Gestor	Garantir que toda a comunidade escolar seja formada, treinada e preparada para um retorno seguro às atividades presenciais.	Recursos próprios

Quadro 7: Esquema de organização DAOP Treinamento e Capacitação

Porquê (domínios): INFORMAÇÃO E COMUNICAÇÃO

Diretrizes: Link de Acesso:

[https://drive.google.com/file/d/1zapq-8FhKayl6Rj\\_6JrvDoi1q9jEqqmB/view?usp=sharing](https://drive.google.com/file/d/1zapq-8FhKayl6Rj_6JrvDoi1q9jEqqmB/view?usp=sharing)

O quê (ação) (W2)	Onde (W3)	Quando (W4)	Quem (W5)	Como (H1)	Quanto (H2)
Promover a compreensão	Meios de comunicação e na instituição de ensino	Antes do retorno das atividades presenciais e após o retorno.	Gestor – Administrador	Orientar sobre as principais formas de contágio associadas à COVID-19, como sobre as atitudes e comportamentos mais eficazes para a prevenção desse contágio.	Recursos próprios
Canais de comunicação	Meios de comunicação e na instituição de ensino	Antes do retorno das atividades presenciais e após o retorno.	Gestor – Administrador	Utilizar canais de comunicação confiáveis e eficazes, que o público-alvo utiliza regularmente, para levar a informação referente ao COVID-19, bem como os cuidados necessários.	Recursos próprios
Mecanismo de comunicação interna	Meios de comunicação e diálogo	Antes do retorno das atividades presenciais e após o retorno.	Gestor – Administrador	Informar adequadamente aos alunos e servidores acerca das medidas preventivas de contenção de contágio adotadas pelo estabelecimento de ensino.	Recursos próprios
Materiais Visuais	CEI	Antes do retorno das atividades presenciais e após o retorno.	Gestor – Administrador	Afixar as medidas de prevenção por meio de materiais visuais no CEI.	Recursos próprios

Adota planejamento de reuniões por vídeos conferências na comunidade escolar	CEI	Antes do retorno das atividades presenciais e após o retorno.	Gestor – Administrador	Realizar reuniões para toda a comunidade escolar pelo google meet	Recursos próprios
Não realiza atividades do tipo excursões e passeios externos, atividade que envolvam aglomeração, atividades esportivas coletivas presenciais e de contato	NÃO SE APLICA	NÃO SE APLICA	NÃO SE APLICA	NÃO SE APLICA	NÃO SE APLICA
Estabelece, afixa em cartaz e respeita o teto de ocupação no interior de um mesmo ambiente com distanciamento mínimo obrigatório entre pessoas	CEI	Antes do retorno e depois do retorno	Gestora - Sheila	Será fixado em cada ambiente cartazes com orientações de distanciamento mínimo a ser respeitado entre as pessoas, além do uso obrigatório de máscaras e álcool em gel	Recursos próprios
Respeita o distanciamento mínimo de 1,5 m (um metro e meio), em sala de aula	CEI	Antes do retorno e durante o retorno as aulas	Administrador	Realizou-se a planta baixa, com círculos de 1,5 metros indicando o distanciamento, além de marcações realizadas com fita nos ambientes	Recursos próprios
Exige demarcação do piso nos espaços físicos	CEI	Antes do retorno e durante o retorno as aulas	Administrador	A marcação foi realizada com fita amarela, destacando o distanciamento de 1,5 m na	Recursos próprios

				entrada do CEI e nos ambientes de uso comum	
--	--	--	--	---	--

Quadro 8: Esquema de organização DAOP Informação e Comunicação

Porquê (domínios): FINANÇAS

Diretrizes: Link de Acesso:

<https://drive.google.com/file/d/1cl4k6Rvd8C0qQS72jsLrYigCtSdcnaUk/view?usp=sharing>

O quê (ação) (W2)	Onde (W3)	Quando (W4)	Quem (W5)	Como (H1)	Quanto (H2)
Aquisição de EPIs	Unidade escolar	Antes do retorno das atividades presenciais	Administrador	Definir a quantidade necessária	Recursos próprios
Aquisição de álcool em 70% e álcool em gel	Unidade escolar	Antes do retorno das atividades presenciais	Administrador	Definir a quantidade necessária	Recursos próprios
Aquisição de EPIs	Unidade Escolar	Antes do retorno das atividades presenciais	Administrador	Definir a quantidade necessária	Recursos próprios

Quadro 8: Esquema de organização DAOP Finanças

## 7.2 UNIDADE DE GESTÃO OPERACIONAL (SISTEMA DE COMANDO OPERACIONAL/COMITES ESCOLARES)

O CEI MY HOME KIDS adotou a seguinte estrutura de gestão operacional.

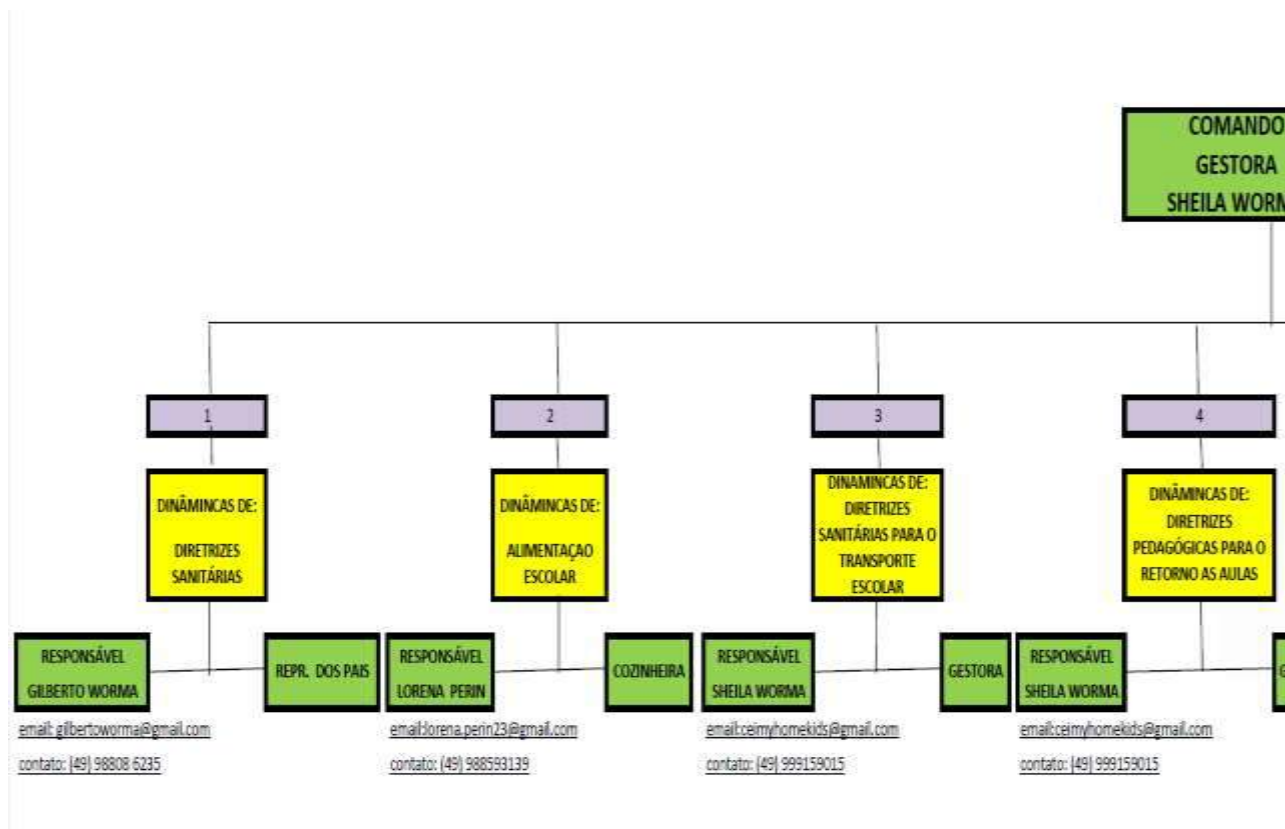


Figura 1: Organograma de um Sistema de Comando Operacional (SCO) -Parte 01.

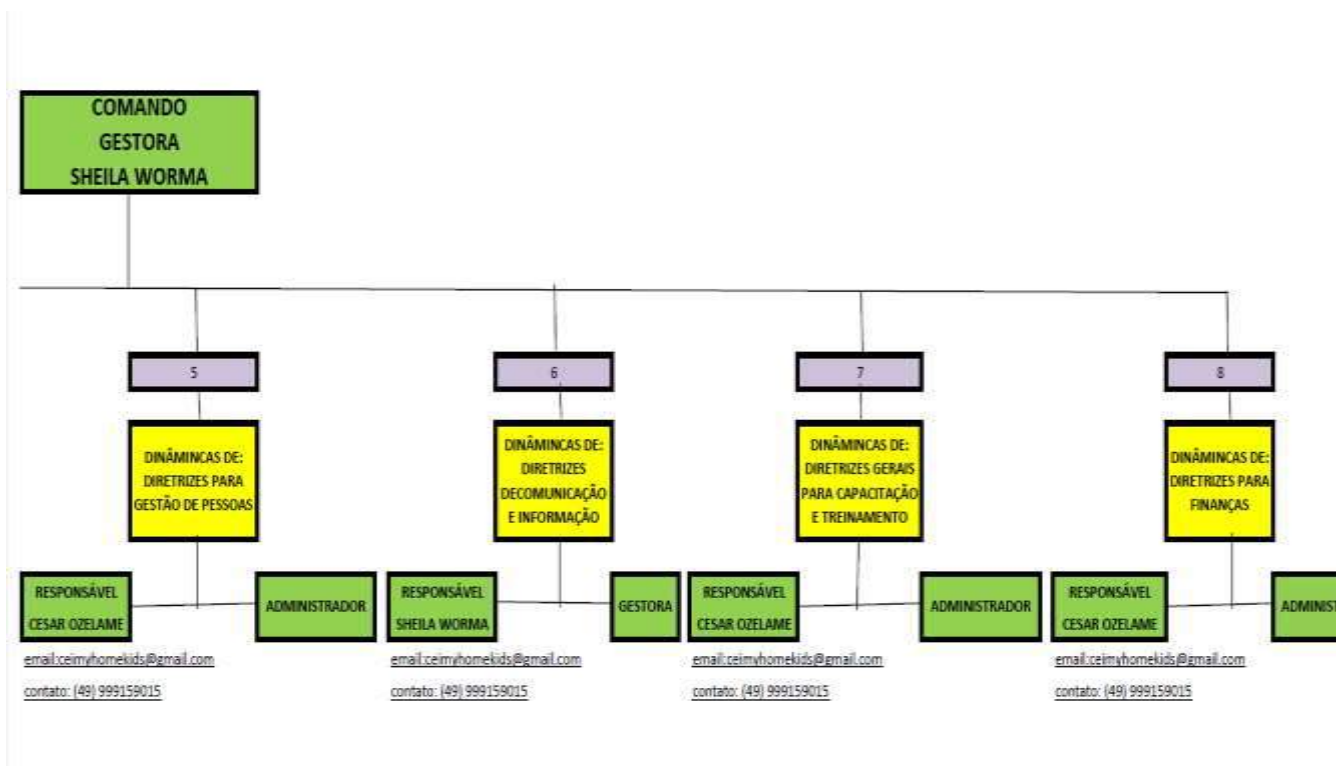


Figura 2: Organograma de um Sistema de Comando Operacional (SCO) -Parte 02

Para a devida aplicação da metodologia proposta, cada uma das caixas no organograma deve ser devidamente nominada (responsável) e identificada com telefone, e-mail, watasapp da pessoa com poder de decisão. Para facilitar a utilização e visibilidade pode-se criar um mural para comunicações, avisos, indicação dos responsáveis e contatos de emergência.

## 7.3 SISTEMA DE VIGILÂNCIA E COMUNICAÇÃO (SISTEMA DE ALERTA E ALARME)

### 7.3.1. Dispositivos Principais

Nosso sistema de alerta e alarme está organizado em torno de 5 dispositivos principais de vigilância e comunicação:

- indicações provenientes de instituições hierarquicamente superiores e das entidades de saúde;
- sistema de observações e controle de evidências (tosse persistente de alguém, queixa de sintomas compatíveis com COVID-19, medição de temperatura em casos suspeitos);
- informações variadas plausíveis provenientes de diversas fontes (alunos e pais, funcionários, autoridades locais, entidades representativas e acreditáveis);

- d. simulados de algumas ações (e protocolos);
- e. relatórios diários de responsáveis da Unidade de Gestão Operacional.

Com base nestes dispositivos procede-se um constante monitoramento das dinâmicas e ações implementadas e, se necessário, seu ajuste. No quadro abaixo apresenta-se como está organizado o sistema de vigilância e comunicação.

NOME	FUNÇÃO	CONTATO	DISPOSITIVO
Cesar Luiz Ozelame	Administrador	(49) 99915 9005 E-mail- <a href="mailto:ceimhomekids@gmail.com">ceimhomekids@gmail.com</a>	Whatsapp ou Google meet
Sheila Worma	Gestor	(49)999159005 email: <a href="mailto:ceimhomekids@gmail.com">ceimhomekids@gmail.com</a>	Whatsapp ou Google meet
Shaiane Godoy da Silva	Professora	(49)988246708 email: <a href="mailto:profshaigodoy@gmail.com">profshaigodoy@gmail.com</a>	Whatsapp ou Google meet
Gilberto Arron Worma	Representante dos Pais	(49)988086235 email: <a href="mailto:gilbertoworma@gmail.com">gilbertoworma@gmail.com</a>	Whatsapp ou Google meet
Lorena Cecilia Perin	Cozinheira	(49)988593139 email: <a href="mailto:lorena.perin23@gmail.com">lorena.perin23@gmail.com</a>	Whatsapp ou Google meet

Quadro 1: sistema de vigilância e comunicação



### 7.3.2. Monitoramento e avaliação

Tendo em vista a imprevisibilidade da evolução da pandemia, é fundamental o monitoramento constante do cenário de risco e das dinâmicas e ações operacionais adotadas, com avaliações de processos e resultados e constantes ajustes que se demonstrem necessários, para manter o plano de contingência atualizado. O registro das ações adotadas e das verificações realizadas é também importante para salvaguardar futuras questões legais.

Os registros diários das atividades da escola, de maior ou menor eficácia das diferentes dinâmicas e ações, de eventuais problemas detectados e como foram resolvidos, de questões que seja necessário resolver ou aspectos a serem alterados, serão realizados em boletins de preenchimento expedito e em relatórios conforme modelos que consta nos anexos 2 e 3 do Caderno de Apoio Plancon Covid-19.

Retirar os modelos de Boletim e de Relatório – estarão disponibilizados no Caderno Plancon Covid-19.