

PLANO DE CONTINGÊNCIA para a COVID-19

Estabelecimento de Educação Ensino Fundamental

CEI ACONCHEGO DE MÃE

PLANCON-EDU/ESCOLAS COVID-19



CHAPECÓ
Município

OUTUBRO de 2020



Este Plano de Contingência foi construído com base no Modelo do Plano de Contingência elaborado e aprovado no âmbito do Comitê Técnico Científico da Defesa Civil do Estado de Santa Catarina.

Governador do Estado de Santa Catarina

Carlos Moisés da Silva

Chefe da Defesa Civil do Estado de Santa Catarina

João Batista Cordeiro Junior

Diretor de Gestão de Educação

Alexandre Corrêa Dutra

Equipe que elaborou o Modelo de Plano de Contingência

Coordenação: Mário Jorge C. C. Freitas - Associação Brasileira de Pesquisa Científica, Tecnológica e Inovação em
Redução de Riscos e Desastre (ABP-RRD)

Sub- Coordenação: Cleonice Maria Beppler - Instituto Federal Catarinense (IFC)

Caroline Margarida - Defesa Civil do Estado de Santa Catarina (DCSC) (relatora)

Fabiana Santos Lima - Universidade Federal de Santa Catarina (UFSC)

Francisco Silva Costa - Universidade do Minho (UMinho/Portugal)

Janete Josina de Abreu - Universidade Federal de Santa Catarina (UFSC)

Leandro Mondini – Instituto Federal Catarinense (IFC Camboriú)

Pâmela do Vale Silva - Universidade Federal do Rio Grande do Sul (UFRGS)

Paulo Henrique Oliveira Porto de Amorim - Instituto Federal de Santa Catarina (IFSC)

Regina Panceri - Defesa Civil do Estado de Santa Catarina (DCSC) (relatora)

Colaboradores Externos

Prof. Eduardo R. da Cunha - Colégio Bom Jesus - Unidade Pedra Branca/Palhoça/SC

Prof. Josué Silva Sabino - Escola Básica Padre Doutor Itamar Luis da Costa - Imbituba/SC

Profa. Rute Maria Fernandes - Secretaria Municipal de Educação, Cultura e Esportes (SEDUCE) - Imbituba/SC.

MsC. Maria Cristina Willemann - Epidemiologista - Mestre em Saúde Pública

Plano de contingência aplicável a

CHAPECÓ

Equipe responsável pela elaboração e implementação do plano:

LILIAN KELIN MARTA FAVERO

ADRIANE SLOTENICKI

Equipe responsável pela elaboração e implementação do plano:

LUCIANO JOSE BULIGON

Prefeito

3º SGT BM VILSON ANTONIO ZAMBONI

Proteção Defesa Civil

MARISTELA BISOGNIN SANTI ROCHA

Saúde

SANDRA MARIA GALERA

Educação

Descrever os Nomes dos Membros da equipe que elaboraram o Plancon:

ADRIANE SLOTENICKI
LILIAN KELIN MARTA FAVERO
INEZ SLOTENICKI
ALESSANDRA KOHLS

SUMÁRIO

1. INTRODUÇÃO	4
2. ENQUADRAMENTO CONCEITUAL DE REFERÊNCIA	7
3. ATORES/POPULAÇÃO ALVO	8
4. OBJETIVOS	8
4.1. OBJETIVO GERAL	8
4.2. OBJETIVOS ESPECÍFICOS	8
5. CENÁRIOS DE RISCO	9
5.1. AMEAÇA(S)	9
5.2. CARACTERIZAÇÃO DO TERRITÓRIO	11
5.3. VULNERABILIDADES	11
5.4. CAPACIDADES INSTALADAS/ A INSTALAR	12
6. NÍVEIS DE PRONTIDÃO/AÇÃO	13
7. GOVERNANÇA E OPERACIONALIZAÇÃO DA RESPOSTA	15
7.1. DIRETRIZES, DINÂMICAS E AÇÕES OPERACIONAIS (DAOP)	15
7.2. UNIDADE DE GESTÃO OPERACIONAL (SISTEMA DE COMANDO OPERACIONAL/COMITÊS ESCOLARES)	24
7.3. SISTEMA VIGILÂNCIA E COMUNICAÇÃO (SISTEMA DE ALERTA E ALARME)	24
7.3.1. Dispositivos Principais	24
7.3.2. Monitoramento e avaliação	25
ANEXOS	27
LISTA DE SIGLAS	27
MODELO DE BOLETIM	28
MODELO DE RELATÓRIO	29

1. INTRODUÇÃO

A COVID-19 é uma doença infecciosa emergente, causada por um vírus da família dos coronavírus — o SARS-CoV-2 (de forma simplificada, como dispõe a OMS, 2019-nCoV) identificado pela primeira vez em Wuhan, na China, em dezembro de 2019.

Em 30 de janeiro, o Comitê de Emergência da Organização Mundial de Saúde (OMS) decretou Emergência de Saúde Pública de Âmbito Internacional. Em 11 de março, levando em consideração a amplitude de sua disseminação mundial, veio a ser classificada como pandemia. Segundo a OMS, para configurar uma pandemia são necessárias três condições:

- a. ser uma nova doença que afeta a população;
- b. o agente causador ser do tipo biológico transmissível aos seres humanos e causador de uma doença grave; e
- c. ter contágio fácil, rápido e sustentável entre os humanos.

A ocorrência da COVID-19, bem como as medidas a tomar, se integram na Política Nacional de Proteção e Defesa Civil, definida pela Lei nº 12.608, de 10 de abril de 2012. Efetivamente estamos em estado de calamidade pública decretada em decorrência de um desastre de natureza biológica, que se insere na classificação “doenças infecciosas virais” (conforme o COBRADE nº 1.5.1.1.0). No Brasil, o Congresso Nacional reconheceu, para fins específicos, por meio do Decreto Legislativo nº 6, de 20 de março de 2020, a ocorrência do estado de calamidade pública nos termos da solicitação do Presidente da República.

Em Santa Catarina, o acionamento do Centro Integrado de Gerenciamento de Riscos e Desastres - CIGERD ocorreu no dia 14 de março, quando foi deflagrada a “Operação COVID-19 SC”. No dia 17 de março, o governo do Estado decretou situação de emergência, através do Decreto nº 515, por conta da pandemia de coronavírus. O Decreto nº 562, de 17 de abril de 2020, declarou estado de calamidade pública em todo o território catarinense, nos termos do COBRADE nº 1.5.1.1.0 - doenças infecciosas virais, para fins de enfrentamento à COVID-19, com vigência de 180 (cento e oitenta) dias, suspendendo as aulas presenciais nas unidades das redes de ensino pública e privada, sem prejuízo do cumprimento do calendário letivo, até 31 de maio. Este Decreto foi alterado por outro de número 587, de 30 de abril, que suspendeu as aulas nas unidades das redes de ensino

pública e privada por tempo indeterminado. O Decreto nº 630, de 1º de junho, suspendeu até 2 de agosto de 2020 as aulas presenciais nas unidades das redes de ensino pública e privada, sem prejuízo do cumprimento do calendário letivo, o qual deverá ser objeto de reposição oportunamente.

Em 16 de junho, o Ministério da Educação publicou a Portaria nº 544 que dispõe sobre a substituição das aulas presenciais por aulas em meios digitais, enquanto durar a situação de pandemia do novo coronavírus - COVID-19. E, em 18 de junho, a Portaria nº 1.565 estabeleceu orientações gerais visando à prevenção, ao controle e à mitigação da transmissão da COVID-19, e à promoção da saúde física e mental da população brasileira, de forma a contribuir com as ações para a retomada segura das atividades e o convívio social seguro.

O impacto potencial da COVID-19 é elevado devido a, entre outros aspectos:

- a. a propagação do vírus ser fácil e rápida;
- b. a transmissão ocorrer enquanto o paciente está assintomático ou tem sintomas leves (5 até 14 dias);
- c. a doença ter consequências agravadas, para além de idosos, em certos grupos populacionais com grande expressão no Brasil, como diabéticos, hipertensos e com problemas cardíacos;
- d. a possibilidade de gerar sobrecarga nos sistemas e serviços de saúde e assistência social (podendo gerar sua ruptura), na fase exponencial da contaminação;
- e. a taxa de mortalidade pode atingir, em certos contextos, números preocupantes.

Considerando que a transmissão do agente infeccioso se faz por contágio interpessoal, é fundamental promover a preparação das instituições, organizações e serviços para uma resposta efetiva e oportuna, que ajude a diminuir a amplitude e ritmo da infecção e a mitigar seus impactos, especialmente, o número de vítimas mortais. A estratégia a seguir deve estar alinhada com as indicações do Ministério da Saúde (MS) e da Organização Mundial de Saúde (OMS) e outras indicações de órgãos de governos federal, estadual e municipal. As atividades a desenvolver devem ser sempre proporcionais ao nível de risco definido pelas instituições responsáveis.

As experiências já reconhecidas nos casos mais bem-sucedidos de controle provam que a preparação para uma epidemia começa (ou deve começar) antes dela ocorrer. Se tal não ocorreu (ou só ocorreu parcialmente), mais importante se torna que a prevenção se inicie logo aos primeiros sinais de casos provenientes de outros países (ou regiões), com

reforço na fase de transmissão local, obviamente, maior destaque na fase de transmissão comunitária ou sustentada. Entre as medidas adotadas desde cedo pelos países melhor sucedidos no controle à COVID-19, constam-se a realização massiva de testes com isolamento de casos detectados e quebra de cadeias de transmissão, medidas de reforço da higiene individual e comunitária, comunicação eficaz e adequada e conscientização efetiva, mas dando devido realce a riscos e consequências em caso de negligência de medidas de distanciamento social (de vários graus e ordem), obrigatórias ou voluntárias, com proibição de aglomerações.

Um instrumento de planejamento e preparação de resposta a eventos adversos de quaisquer tipos, previstos na Codificação Brasileira de Desastres - COBRADE, é o Plano de Contingência de Proteção e Defesa Civil (PLANCON-PDC). Nele se define(m) e caracteriza(m) o(s) atores envolvidos, a(s) ameaça(s), o(s) território(s) envolvido(s), o(s) cenário(s) de risco, se explicitam os níveis de risco/prontidão considerados e se estabelecem as dinâmicas e ações operacionais a implementar em cada um desses níveis, quando da iminência ou ocorrência do evento adverso a que o(s) cenário(s) de risco(s) alude(m), incluindo questões de comunicação, protocolos operacionais, recursos humanos a mobilizar, recursos/materiais a utilizar e sistema de coordenação operacional, através da previsão e acionamento de um Sistema de Comando de Operação (SCO) para gestão de crise. Os planos de contingência deverão em princípio ser elaborados em fase de normalidade ou, quando muito, prevenção, ou seja, antes da ocorrência do evento extremo. Na presente situação estão sendo elaborados em plena etapa de mitigação, já na fase de resposta.

O CEI ACONCHEGO DE MÃE na face à atual ameaça relacionada com a COVID-19, e tendo em conta a sua responsabilidade perante à comunidade escolar/acadêmica (alunos, professores, funcionários e familiares destes), elaborou o presente PLANO DE CONTINGÊNCIA (PLANCON-EDU/COVID-19). O Plano está alinhado com as metodologias para elaboração de Planos de Contingência da Defesa Civil de Santa Catarina e as orientações nacionais e internacionais (Ministério da Saúde e Organização Mundial de Saúde, bem como Secretarias de Estado de Saúde e de Educação).

O Plano de Contingência Escolar para a COVID-19, a partir de cenários de risco

identificados, define estratégias, ações e rotinas de resposta para o enfrentamento da epidemia da nova (COVID-19), incluindo eventual retorno das atividades presenciais, administrativas e escolares. O conjunto de medidas e ações ora apresentado deverá ser aplicado de modo articulado, em cada fase da evolução da epidemia da COVID-19.

2. ENQUADRAMENTO CONCEITUAL DE REFERÊNCIA

A estrutura do PLANCON-EDU do(a) CEI ACONCHEGO DE MÃE, obedece ao modelo conceitual ilustrado na Figura 1.

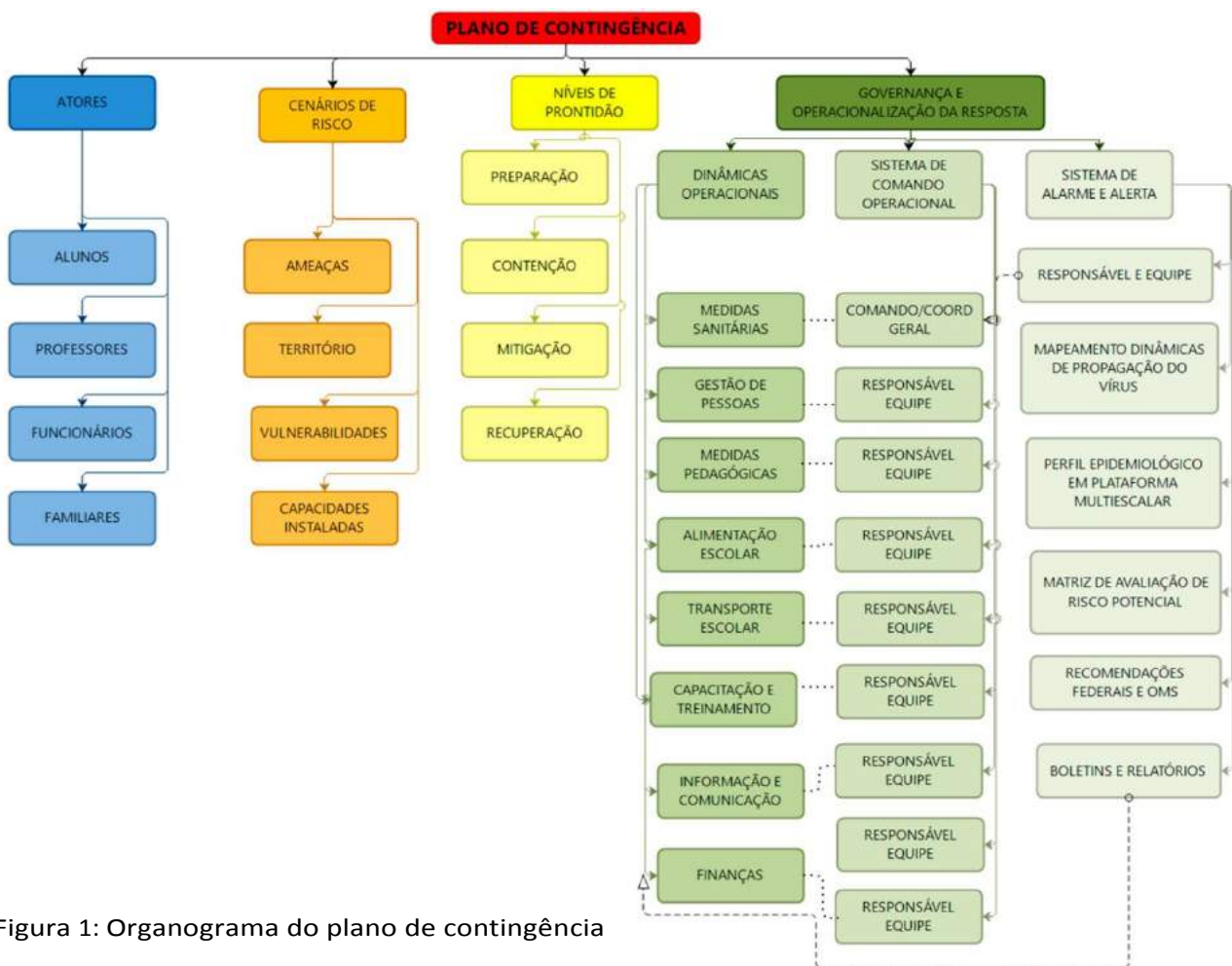


Figura 1: Organograma do plano de contingência

3. ATORES/POPULAÇÃO ALVO

No caso concreto **CEI ACONCHEGO DE MÃE**, foi julgada como ajustada a descrição de território que segue.

*esta instituição de ensino esta situada na cidade de chapecó, estado de santa catarina localizada na rua izeo rosa, leteamento zanrosso, n 222 bairro efapi, proximo a unidade de saúde do alta floresta/ upa.

*nesta instituição sitada neste documento instala-se, uma sala terrea de aproximadamente 270metros de area construida estrutura interna.

*teremos uma sala de crianças bem pequenas(berçário) com uma professora e uma axilar ativas em sala. sendo que nesta sala duas janelas vasculantes e uma porta subdividida.

*segunda turma de crianças pequenas(maternal) com uma professora e uma axiliar. tendo uma janela grande e duas vasculantes e uma porta que subdividida.

*a terceira turma será de pré-escolar com uma professora ativa em sala, tem duas janrlas vasculantes e porta aproximadamentes 3 mestros e uma portaque subdividida.

* o refeitório possui 42 mestros aproximadamente contendo duas mesas para as refeições com bancos de encosto. uma bancada para os bebês, em anexo uma cozinha contendo fogão, geladeiras, microondas, uma pia, e balcão.

* neste espaço de aproximadamente fica dividido também com a cama elástica e uma piscina de bolinha.

* possui neste mesmo espaço um corredor que da acesso aos banheiros adptados para as criansas e o da acessebilidade.

* possuimos a sala de isolamento do covid-19 com aproximadamente 9 metros, com ventilação aérea.

* a entrada da instituição da acesso a aréa externa, onde fica localizado o parque, este espaço possui aproximadamente 50 metros, tendo um playground infantil e uma casinha.

*na entrada da instituição possui a secretária com acesso a uma janela que

subdivide o corredor contendo uma porta que subdivide.

*as crianças que retornaram será feito um breve questionamento sobre a saúde das crianças e da família.

*as gestoras serão efetivas no apoio externo com as turmas

*as professoras trabalharam apenas nesta instituição

4. ATORES/POPULAÇÃO ALVO

Nosso publico alvo são funionários, colaboradores, e suas famílias, bem como também as famílias e crianças que frequentam o CEI.

5. OBJETIVOS

4.1. OBJETIVO GERAL

Fortalecer os processos de governança da escola, definindo estratégias, ações e rotinas de atuação para o enfrentamento da epidemia enquanto persistirem as recomendações nacionais, estaduais e/ou regionais de prevenção ao contágio da COVID-19, buscando assegurar a continuidade da sua missão educacional pautada pela proteção e segurança da comunidade escolar/acadêmica.

4.2. OBJETIVOS ESPECÍFICOS

- a. Identificar os cenários de riscos (com base nas ameaças, território envolvido, vulnerabilidades e capacidades instaladas do estabelecimento de ensino);
- b. Definir as dinâmicas e ações operacionais e adotar os protocolos operacionais específicos, abrangendo todas as atividades do estabelecimento e todos os membros da comunidade escolar e cumprindo todas as recomendações oficiais;
- c. Estabelecer uma Unidade de Gestão Operacional que assegure a implementação das dinâmicas e ações definidas para diferentes fases, em especial, na retomada de atividades presenciais;
- d. Promover acesso à informação constante de boletins atualizados e outros materiais de fontes oficiais sobre a pandemia, formas de contágio e formas de prevenção;
- e. Garantir uma eficiente comunicação interna (com alunos, professores e funcionários) e externa (com pais e/ou outros familiares dos alunos, fornecedores e população em geral);

- f. Determinar quais os recursos necessários para dar uma resposta efetiva e competente, adequada a cada fase de risco/prontidão associada à COVID-19;
- g. Implementar as ações de resposta, mitigação e recuperação, em cada fase, abrangendo toda a atividade do estabelecimento;
- h. Monitorar e avaliar as ações/medidas implementadas, possibilitando ajustes nas estratégias frente aos resultados esperados;
- i. Identificar eventuais casos suspeitos de COVID-19, orientando/encaminhando para que de imediato possam usufruir de apoio da escola e por parte dos serviços de saúde, evitando ou restringindo situações de contágio;
- j. Assegurar a continuidade da missão educativa, estabelecendo estratégias e metodologias pedagógicas adaptadas, buscando qualidade e equidade no atendimento escolar;
- k. Garantir condições sanitárias, profissionais, tecnológicas e apoio psicológico compatíveis com o momento da pandemia e pós-pandemia, garantindo a segurança da comunidade escolar nos aspectos sanitários, de higiene, saúde física e mental/emocional.

6. CENÁRIOS DE RISCO

Este plano de contingência está elaborado para cenários de risco específicos, que consideramos se aplicar ao nosso estabelecimento educativo. Em tais cenários são considerados o território de alcance da ameaça (COVID-19) com que se tem que lidar, bem como as vulnerabilidades e capacidades instaladas e a instalar.

5.1. AMEAÇA(S)

A principal ameaça a que o plano de contingência visa dar resposta é uma ameaça biológica, uma pandemia, mais exatamente, a transmissão do vírus 2019-nCoV, que tem impacto direto no sistema cardiorrespiratório, desencadeando no organismo humano a COVID-19.

A transmissão ocorre através de gotículas ou micro gotículas de saliva e secreção nasal, etc, projetadas por uma pessoa infectada e que atingem diretamente a boca, nariz e/ou olhos de outra pessoa. Essas gotículas podem atingir a boca, olhos ou nariz de pessoas próximas ou por contato:

- a. De contato físico com pessoa contaminada, como, por exemplo, ao apertar a mão de uma pessoa contaminada e em seguida levar essa mão à boca, ao nariz ou aos olhos.
- b. De objetos ou superfícies contaminadas e posterior contato com a boca, nariz ou olhos. Não podendo ser descartada a possibilidade de transmissão pelo ar em locais públicos – especialmente locais cheios, fechados e mal ventilados.

Depois do vírus atingir as mucosas, a maioria das pessoas desenvolve a doença com sintomas amenos. Há, contudo, pessoas que desenvolvem quadros de grande gravidade que, em certos casos, causam a morte do paciente. A probabilidade de complicações graves é mais comum em pessoas de grupos etários mais idosos e/ou na presença de outras doenças crônicas. Contudo, começam a aparecer mais casos em outras faixas de idade e em pessoas sem comorbidades aparentes.

Por outro lado, segundo a Organização Pan-Americana da Saúde (OPAS) e a OMS, calcula-se que a taxa de mortalidade associada à COVID-19 seja substancialmente maior que a da gripe sazonal (0,02% para 3,6% ou mais). A taxa de transmissão é elevada (cerca de 3, ou seja, 1 pessoa contamina, em média, 3 pessoas). Sem estratégias de distanciamento físico, deixando o vírus se transmitir livremente, a taxa de contaminação pode atingir, eventualmente, até 50 a 70%, o que teria por consequência a falência total de sistemas de saúde e funerários, pois teríamos milhões de mortos e um cenário extremamente crítico.

Cabe ainda ressaltar que a falência dos sistemas de saúde e funerário não depende somente da taxa de contaminação, mas sobretudo da capacidade de atendimento dos casos graves da doença que podem atingir o nível de saturação mesmo em contexto de taxas menores de contágio. Não existe ainda nenhuma vacina disponível. Também não existem tratamentos medicamentosos específicos suficientemente testados, embora alguns medicamentos – tradicionalmente utilizados no tratamento de outras doenças - tenham sido utilizados com aparente sucesso, que não se sabe advir de qual ou de sua combinação com outros, e alguns novos medicamentos começam a ser testados.

Assim, a esta ameaça principal do vírus em si e da doença - por vezes mortal - que ele desencadeia, juntam-se, no mínimo, mais duas:

- a. a ameaça de uma profunda crise econômica e financeira;
- b. a ocorrência de contextos de perturbações emocionais pessoais e desequilíbrios sociais variados.

Nos dois últimos casos, o planejamento de estratégias mais adequadas para prevenir e restringir novos contágios, quando da retomada gradual de atividades, pode contribuir significativamente para o controle da doença e dirimir os impactos colaterais, favorecendo um ambiente mais propício à recuperação econômica e dos impactos psicossociais da pandemia.

Em síntese, a ameaça é real e de natureza complexa, uma vez que:

- a. o vírus é novo, com elevada taxa de mutação (sem que saibamos, totalmente, o que isso implica);
- b. seus impactos dependem das medidas de contingenciamento tomadas em tempo;
- c. os efeitos potenciais de curvas de crescimento epidemiológico, súbito e alto, sobre os sistemas de saúde são grandes, o que pode afetar a capacidade de resposta e a resiliência individual e comunitária e, por retroação, aumentar muito o risco;
- d. seu impacto na situação econômica global e de cada país pode gerar uma forte crise;
- e. o inevitável choque entre medidas de distanciamento social e preocupação de dinamização da atividade econômica pode criar conflitos e impasses difíceis de ultrapassar;
- f. aos períodos de distanciamento social mais extensivo têm que suceder-se períodos de maior flexibilização e tentativa de retomar a normalidade que, contudo, podem vir a gerar novas necessidades de distanciamento.

5.2. CARACTERIZAÇÃO DO TERRITÓRIO

no caso concreto do CEI ACONCHEGO DE MÃE, foi julgada como ajustada a descrição de território que segue:

no caso concreto **cei aconchego de mãe**, foi julgada como ajustada a descrição de território que segue.

*esta instituição de ensino esta situada na cidade de chapecó, estado de santa catarina localizada na rua izeo rosa, leteamento zanrosso, n 222 bairro efapi, proximo a unidade de saúde do alta floresta/ upa.

*nesta instituição sitada neste documento instala-se, uma sala terrea de aproximadamente 270metros de area construida estrutura interna.

*teremos uma sala de crianças bem pequenas(berçário) com uma professora e uma axilar ativas em sala. sendo que nesta sala duas janelas vasculantes e uma porta subdividida.

*segunda turma de crianças pequenas(maternal) com uma professora e uma axiliar. tendo uma janela grande e duas vasculantes e uma porta que subdividida.

*a terceira turma será de pré-escolar com uma professora ativa em sala, tem duas janelas vasculantes e porta aproximadamente 3 metros e uma porta que subdividida.

* o refeitório possui 42 metros aproximadamente contendo duas mesas para as refeições com bancos de encosto. uma bancada para os bebês, em anexo uma cozinha contendo fogão, geladeiras, microondas, uma pia, e balcão.

* neste espaço de aproximadamente fica dividido também com a cama elástica e uma piscina de bolinha.

* possui neste mesmo espaço um corredor que dá acesso aos banheiros adaptados para as crianças e o da acessibilidade.

* possuímos a sala de isolamento do covid-19 com aproximadamente 9 metros, com ventilação aérea.

* a entrada da instituição dá acesso à área externa, onde fica localizado o parque, este espaço possui aproximadamente 50 metros, tendo um playground infantil e uma casinha.

* na entrada da instituição possui a secretária com acesso a uma janela que subdivide o corredor contendo uma porta que subdivide.

* as crianças que retornaram será feito um breve questionamento sobre a saúde das crianças e da família.

* as gestoras serão efetivas no apoio externo com as turmas

* as professoras trabalharam apenas nesta instituição, sendo que esta instituição possui 3 professoras formadas.

* uma cozinheira.

* no momento não temos auxiliares, assim que retornarmos e havendo necessidade, serão contratadas.

* uma colaboradora na limpeza.

* atualmente este CEI 20 crianças de 0 a 5 anos matriculados.

5.3. VULNERABILIDADES

O/A CEI ACONCHEGO DE MÃE toma em consideração, na definição de seu cenário de risco, as vulnerabilidades gerais e específicas que seguem:

- a. facilitação de condições que permitam a transmissão do vírus, através de contatos diretos (aperto de mão, beijos, alcance das partículas expelidas por pessoa infectada que tosse ou espirra, etc.) ou mediados (toque em superfícies infectadas, etc., seguido de toque com as mãos na boca, nariz e olhos), particularmente, em sociedades com hábitos sociais de maior interatividade física interpessoal;
- b. falta de certos hábitos e cuidados de higiene pessoal e relacional ou negligência no seu cumprimento, nomeadamente os hábitos associados à lavagem regular e adequada das mãos, etiquetas corretas de tossir e espirrar;
- c. insuficiente educação da comunidade escolar para a gestão de riscos e para a promoção da saúde (em especial, contextos epidemiológicos) que, em certos casos, se associa a falta de subsídios para promoção científica e despreparo da comunidade;
- d. atitudes de negação do vírus, da COVID-19 e/ou de seu impacto, decorrente de fake news e difusão de informação não validada cientificamente;
- e. condições específicas dos estabelecimentos, tais como tipo e dimensões das instalações físicas, condições de arejamento, espaço disponível para adequado espaçamento das pessoas etc.;
- f. baixa percepção de risco e o descumprimento de regras sociais (por exemplo, distanciamento e isolamento social, uso de máscaras, entre outros);
- g. existência de atores pertencendo a grupos de risco;
- h. atividades essencialmente presenciais e desenvolvidas em grupos;
- i. dependência de meios de transporte coletivos urbanos, eventualmente saturados;

- j. falta de formação dos professores para usar tecnologia na educação;
- k. alunos sem espaço adequado para estudo em casa, falta de equipamentos como computadores e notebooks e a falta ou problemas na conexão à internet;
- l. horário único de acesso às aulas e intervalos (recreios), causando possível aglomeração na entrada e saída das pessoas;
- m. número insuficiente de funcionários para auxiliar na fiscalização das normas de convivência exigidas;

5.4. CAPACIDADES INSTALADAS/ A INSTALAR

O CEI ACONCHEGO DE MÃE considera já ter instaladas e a instalar as seguintes capacidades:

Capacidades instaladas

- a.(capacidade específica do estabelecimento, da escola e que já estão instaladas)
- b. Comissão Escolar de Retorno às Aulas com as referidas instituições para planejamento e elaboração de diretrizes, plano de contingência e futuras ações;
- c. Plano Escolar de Contingência para Enfrentamento de Emergência em Saúde Pública da Doença Sarcov2 - Covid19.
- d. 4 salas de aula com aproximadamente 35 m².
- e. Lavatórios com água e sabão nos sanitários;
- f. Refeitório com capacidade de 20 Alunos
- g. Alcool em gel na entrada do CEI
- h. Alcool em gel, nas salas de aula e nos demais espaços do CEI

Capacidades a instalar

- a. Dispor de dispenser(totem) na entrada do CEI com alcool em gel, e nas salas de aulas frascos e demais ambientes

1.1.1

B.Totem em alcóol em gel na entrada do CEI

C.Verificar a temperatura com o termo metro digital na entrada e saída do CEI

D.Teremos um burificador de alcóol líquido 70% na entrada do CEI

E.Demarcção dos espaçamentos de distânciamentos na aréa externa e interna da isntituição.

F.Organização e disponibilização dos IPI's necessários conforme orientação das diretrizes sanitárias

G. Dispor de ambiente especificos par isolamento de pessoas que no meio do espediente- aula, possam ter algum tipo de sintoma.

H.Sala de isolamento com ventilação aérea , para o educando ficar no aguardo da família.

J.Formação equipe para o comitê responsável pela elaboração e implementação do plano de ação

K.Cartazes e baneres com orientação e procedimentos da diretrizes sanitárias

L. Estabelecer o fluxo de encaminhamento de sintomas do covid-19 a unidade de saúde, UPA

M.Estabelecer protocolo e rastremaneto e afastamento de contatos de casos confirmados atraves de redes de apoio para com as famílias e assim esse educando não se dirija a essa instituição se caso tiver algum sintoma ou alguem da família esteja com o sintoma.

N.Treinamento para os funcionários e colaboradores

O.Estaremos acompanhado por contato telefonico o registro diário , de crianças e funcionários que possam vir a ter covid-19.

P. Teremos uma tabela de acompanhamento, registrando a higienização diária dos brinquedos, caminhas, tatames

Q. Será feito um termo para os funcionários, onde os mesmos estarão recebendo os ipi's

R. Será istalado modo "espelho" onde todos os dias as crianças irão sentar no mesmo lugar, na mesma cadeira, seja em sala ou no refeitório.

7. NÍVEIS DE PRONTIDÃO/AÇÃO

Este plano de contingência vincula-se aos níveis de prontidão/ação definidos no Quadro 1, que estão baseados em indicações da OMS e correspondem à terminologia que vem sendo utilizada pelo Ministério da Saúde em suas análises. Tal terminologia parece-nos a mais adequada tanto à natureza da pandemia, como para os estabelecimentos a que se destina: Preparação; Resposta (subdividida em Contenção e Mitigação); e Recuperação.

FASES	SUBFASES	CARACTERÍSTICAS	PANCON ESTADUAL
PREPARAÇÃO		Não existe epidemia ou existe em outros países de forma ainda não ameaçadora	
RESPOSTA	<p>Contenção</p> <p>(por vezes, subdividida em simples no início e alargada quando já há casos no país/estado)</p>	<p>Pode ir desde quando há transmissão internacional em outros países ou casos importados em outros estados (contenção inicial) até à situação da existência de cadeias secundárias de transmissão em outros estados e/ou casos importados no estado, mas sem cadeias de transmissão secundária (contenção alargada).</p> <p>Inclui medidas como o rastreamento (por meio de testes), isolamentos específicos (para evitar o contágio da população a partir de casos importados) e vigilância de entradas, saídas e deslocamentos de pessoas, buscando erradicar o vírus. O limite da contenção é quando as autoridades perdem o controle do rastreamento, o vírus se propaga e entra em transmissão local. Considera-se na fase de Contenção duas subfases Contenção Inicial e Contenção Alargada.</p>	<p>Alerta (quando somente há ocorrências em outros estados)</p> <p>e</p> <p>Perigo Iminente (quando há casos importados no estado, mas sem cadeias de transmissão secundária)</p>
	<p>Mitigação</p> <p>(podendo, se houver medidas muito firmes como testagem generalizada, isolamento de casos e impedimento de entradas chegar até à Supressão)</p>	<p>A mitigação deve começar logo quando há transmissão local e intensificar-se quando há transmissão sustentada ou comunitária.</p> <p>Sabendo-se que não será possível evitar todos os contágios, tenta-se diminuir o avanço da pandemia, com ações como suspensão de aulas, fechamento de comércio, bares e restaurantes, cancelamento de eventos esportivos, congressos, shows e espetáculos, suspensão ou limitação de transportes etc.</p> <p>Quando a situação de contágio está sob maior controle e caminha para uma fase de recuperação estas medidas restritivas podem ser flexibilizadas.</p>	<p>Emergência de Saúde Pública</p>
RECUPERAÇÃO		<p>Caracteriza-se inicialmente pela redução do contágio e óbitos e controle parcial da epidemia, sustentada em indicadores oficiais de evolução de taxas de contágio e de ocupação de atendimento hospitalar. Posteriormente, pela superação do surto epidêmico e/ou surgimento de vacina e/ou descoberta de medicamentos adequados para o tratamento da COVID-19, comprovados cientificamente pelas autoridades competentes podendo considerar-se consolidada (recuperação plena). Até que isso aconteça, deve-se manter medidas preventivas adequadas para evitar o surgimento de novos focos de infecção e reversão do achatamento da curva de contágio. Na ocorrência de reversão da redução do contágio as medidas adequadas de prevenção e controle deverão ser retomadas, em partes similares às previstas para a fase de Contenção.</p>	

Quadro 1: Níveis de prontidão/ação a considerar no PLACON-EDU para a COVID-19.

Fonte: Adaptado de um modelo geral de fases considerado pela OMS e, como base nos quais, muitos

países elaboraram seus planos de contingência.

8. GOVERNANÇA E OPERACIONALIZAÇÃO DA RESPOSTA

A gestão de uma situação de crise, tão grave como a que nos confrontamos e temos que lidar, exige um ajuste na governança, ou seja, nos processos de governar neste tempo de crise. Referimo-nos, em especial, à interação e tomada de decisão entre os atores envolvidos neste problema coletivo, acompanhada da criação, reforço e/ou remodelação de diretrizes e normas e implementação de ações adequadas.

Na governança, diretamente, relacionada com a operacionalização das dinâmicas e ações operacionais de resposta, salientam-se três domínios fundamentais:

- a. o das diretrizes, dinâmicas e ações operacionais (e respectivos protocolos) a implementar;
- b. o do Sistema de Comando Operacional, propriamente dito, diferenciado do “normal” sistema e processo de governo, mas com ele interligado, e que se torna necessário constituir para coordenar toda a implementação a eventuais ajustes do plano, indicando equipe e responsável em cada domínio;
- c. o do Sistema de Alerta e Alarme, incluindo as dinâmicas de comunicação e os processos de monitoramento e avaliação, que permite, identificar os eventuais ajustes que se torna necessário implementar.

7.1. DIRETRIZES, DINÂMICAS E AÇÕES OPERACIONAIS (DAOP)

As diretrizes, dinâmicas e ações operacionais a serem implementadas encontram-se indicadas na sequência.

No planejamento da implementação das diretrizes, dinâmicas e ações sugere-se que seja usada, como referência, a ferramenta de qualidade 5W2H. Os 5 W (das iniciais do nome em inglês) são: W1) porque será feito; W2) o que será feito; W3) onde será feito; W4) quando será feito; W5) quem o fará. Os dois H: H1) como será feito; H2) quanto custará.

Os quadros síntese que seguem resumem as principais dinâmicas e sugestões de ações que podem ser realizadas, sendo que as diretrizes com mais detalhes estão disponíveis nos links de acesso.

Porque (domínios): MEDIDAS SANITÁRIAS (promover a saúde e prevenir a transmissão do vírus).

Diretrizes:

Link de Acesso: <https://drive.google.com/file/d/13Jp13bInU3Do59SkO8xIQLI2LUcc5rJ8/view?usp=sharing>

Exemplo:

O QUÊ (AÇÃO) (W2)	ONDE (W3)	QUANDO (W4)	QUEM (W5)	COMO (H1)	QUANTO (H2)
Segue recomendações de cuidado e higiene necessários durante a troca de fraldas (lavagem de mãos, antes e pós a troca, usar luvas descartável ou impermeável, limpeza da superfície o uso do tracadador)	CEI	diariamente	As professoras e auxiliares	Durante as trocas	conforme
Existe a Demarcação do piso dos espaços físicos.	refeitório Pátios, banheiros, salas de aula, recepção, entre outros...	Permanente	LILIAN E ADRIANE	Sinalização com fita refletora e com desenhos ilustrativos	25,00
aferição de temperatura de todas as pessoas antes do acesso ao CEI. VEDAR a entrada dos que apresentam a temperatura igual ou superior a 37,8°C	Entrada e saída do cei	Diariamente	Adriane	Controle de acesso	119,90
Possuimos espaço definido como Sala de isolamento	Ambiente específico para isolamento	Quando necessário até chegada do responsável pelo aluno	Lilian e adriane Professora	Deteção precoce de casos suspeitos, com sintomas como temperatura elevada	conforme
Consta em nosso planejamento a conduta de notificar imediatamente os casos suspeitos	CEI	ao confirmar um caso	Vigilancia epidemiológica local, Responsável Saúde, UPA	Identificar os contatos com casos confirmados e afastá-los preventivamente	Conforme



Higienização da instituição	Todo Espaço educativo a cada troca de turno ira limpar todas as maçanetas e interruptor, mesas e bancos e outros locais de utilização em conjunto.	Todos os dias na troca de turno e se necessario no decorrer do dia em duas e duas horas.	Colaboradora da limpeza Adriane Lilian.	Sempre que necessario fara a limpeza com álcool 70° líquido. Monitorando com uma prancheta horário e local que fez a manutenção.	Subsídio particular.
Higienização de utensílios de uso comum – ex. Colchonetes, tatames.	Sala de aula.	Quando necessário – logo após o uso.	Depois do soninho a auxiliar de sala fará a higienização com álcool 70° líquido. Na limpeza total a colaboradora da limpeza higienizará novamente.	Utilização de álcool 70° líquido e hipoclorídrico.	Subsídio financeiro conforme.
Iluminação e ventilação natural.	CEI	Sempre que possível.	Lilian e adriane e professora.	Temos o sistema de climatização artificial, todos com laudo.	conforme
Existe controle de horários para utilização e rotiba de higienização do parque.	CEI PARQUE	Agendamneto (quadro de turma e horário).	Colaboradora da limpeza	Será intercalado dia e horário para a turma poder utilizar. Com duas horas de intervalo, para a higienização e organização.	Conforme
Objetos como roupas de cama, talhares, copos e/ ou mamadeiras são de uso individual	De casa.	Diaramente.	Direção e professoras.	Família trará devidamente, higienizado, indificado e lacrado.	Conforme
Medição de temperatura.	Entrada do Cei.	Diariamente.	Adriane.	Controle de acesso (termometro infravermelho).	R\$ 119,90
Estamos disponibilizando preparação alcoólicas antisepticas 70% em formato de gel para higienização das mãos em pontos estrategicos no CEI.	Entrada do Cei com o dispenser (totem de álcool em gel).	Diariamente.	Adriane.	Controle de acesso (dispenser de álcool em gel com pedal).	R\$ 199,00

Controle de higienização.	Dentro da sala de aula.	Permanente.	Professora regente e auxiliar de sala.	Controle de acesso com álcool e álcool líquido em pequenos frascos.	Subsídio particular conforme.
Cartazes e banners.	Nas paredes externas e internas do Cei.	Antes do retorno das aulas.	Adriane e Lilian.	Papel A4.	Subsídio particular. Conforme.
Não temos bebedouros no CEI. E por isso não temos álcool em gel ao lado do bebedouro.	Não aplica-se	Não aplica-se	Não aplica-se	Não aplica-se	Nãoaplica-se
é realizada a limpeza da cadeira de rodas andadores e carrinho dos alunos cadeirantes	não se aplica	não se aplica	não se aplica	não se aplica	não se aplica
Higienizar as mãos das crianças posterior a troca de fraldas	CEI	diariamente	A professoras e auxiliares	Lavando as mãos com água e sabão e posteriormente passando álcool em gel.	Conforme
Em nossas instituições todas as lixeiras utilizadas para a troca de fraldas são de pedal	CEI	permanente	As professoras, auxiliares	Pisando no pedal da lixeira	Conforme

Em nosso CEI esta disponível item de higiene pessoal(sabonete liquido, papel toalha, álcool em gel) de modo a evitar ingestão acidental.	CEI	diariamente	Todas as pessoas que frequentam o CEI	Os itens estão expostos	Conforme
As crianças da educação infantil recebem auxílio adequado para a higiene das mãos.	CEI	diariamente	Professoras e auxiliares	Auxiliam as crianças a higienizar as mãos adequadamente.	Conforme
Temos um frasco de álcool em gel 70% para cada professora	CEI	permanentemente	Lilian e adriane	Foi disponibilizado um frasco para cada professora.	Conforme
As mesas e cadeiras e bancos são higienizados a cada uso.	CEI	diariamente	A colaboradora da limpeza	Higienizando as mesmas conforme orientação.	conforme
Utiliza produtos de limpeza e higienização regularizados pela ANVISA e ao fim que se destinam	CEI	diariamente	Colaboradora da limpeza	São utilizados apenas produtos reconhecidos pela ANVISA.	conforme

Este CEI dispõe de papel higiênico para os sanitários.	CEI	permanetemente	Lilian e adriane e colaboradora da limpeza	Esta sempre disponível nos sanitários.	conforme
Este CEI dispõe de sabonete líquido e papel toalha nos sanitários e / ou nas pias para a lavagem de mãos.	CEI	permantemente	Lilian e adriane e colaboradora da limpeza	Esta sempre exposto e disponível.	conforme
Neste CEI todas as lixeiras para lenços descartáveis(higiene pessoal) possuem tampa com pedal..	CEI	permantemente	Lilian e adriane professoras e auxiliares	As lixeiras no CEI para o descarte dos lençinhos e higiene pessoal são com o pedal.	conforme
Este CEI dispõe de comprovante de entregas dos IPI's para os trabalhadores/ prestadores de serviço	CEI	Antes do retorno das aulas	Lilia e adriane	Será entregue os IPI's e será assinado um termo de entrega dos mesmos.	conforme
Dispõe de controle de entrega de EPI's aos trabalhadores para realização das atividades de limpeza (máscaras e luvas)	CEI	diariamente	Lilian e adriane	Será entregue todos os dias as luvas e máscaras ao chegar no CEI.	conforme
Em nossa instituição possui apenas uma entrada e saída, por isso possui fluxo claro de condução de saída dos casos suspeitos da sala de isolamento e do estabelecimento escolar.	CEI	Quando houver necessidade	Lilian e adriane	Quando apresentarem os sintomas e o familiar chegar no CEI.	Conforme.

Porque (domínios): QUESTÕES PEDAGÓGICAS

Diretrizes:

Link de Acesso: <https://drive.google.com/file/d/1n97iksLAGrEv2uJnPzCtVIO2UNLZH2s/view?usp=sharing>

Exemplo:

O QUÊ (AÇÃO) (W2)	ONDE (W3)	QUANDO (W4)	QUEM (W5)	COMO (H1)	QUANTO (H2)
O retorno das aulas será gradativo com intervalo de 7 dias no mínimo. Entre os grupo de alunos do ensino infantil.	CEI	1 semana 2 semana	Turma das crianças maiores (maternal) Turmas das crianças bem pequena(berçário) Lilian e adriane	Breve entrevista com os pais, se não ha ninguem da família na area de risco ou teve covid- 19, ou contato.a turma retornará com 30% da sua capacidade de distanciamento conforme a idade.	Conforme AS DIRETRIZES
Segue o retorno gradativo com intervalo de no minimo de 7 dias entre os grupos de alunos do ensino fundadmental.	Não se aplica	Não Se aplica	Não se aplica	Não se aplica	Não se aplica
Possuimos registros de limpeza de higienização e desinfccção, os mesmos estão exposto na secratária.	CEI	Antes do retorno as aulas	Lilian e adriane	Direção e empresa que disponibilizou od IPI's	conforme
Disponibilizamos face shield, e barreiras fisicas(aventais,) nos locais onde não é possivel manter a distancia minima de 1,5 m	CEI	DIARIAMENTE	Lilian e adriane	Professoras e auxiliares usaram avental e os demais IPI's de segurança, para que assim possam trabalhar nas turmas de crinças bem pequenas.	Conforme diretrizes
Segue quadro alternado de horário alternado por turma	CEI	Entrada e saída das salas de aula e pátio	Na entrada e saída . professora regente de turma nos cronograma dos horário.	Cronograma de horário diferente de entrada e saída das turmas, intervalos	Necessário e conforme
Quadro 3: Esquema de organização DAOP Questões Pedagógica					
Formação referente a métodos de preservação para a não transmissão do virus	Ambiente escolar ou remoto	Antes do retorno das aulas presenciais	Lilian e adriane	Preparação de curso s slides, informativo e cartilhas	Necessário e impressão de informativos
Orientação aos pais, colaboradores e funcionarios	Curso onlinee remoto	Periodicamente e necessário	Lilian e adriane	Elaboração de material com slides, informativo e cartilha	Necessários e impressão de informativos.

Segue o desmembramento em turmas em subturmas(definição de dias fixa para cada aluno)	Não se aplica	Não se aplica	Não se aplica	Não se aplica	Não se aplica
não realizamos atividades do tipo “escursão e passeios externos “ atividades que envolvam aglomeração , atividades esportivas, presenciais e de contato	não aplica-se	não aplica-se	não aplica-se	não aplica-se	não aplica-se
aula de educação física	não aplica-se	não aplica-se	não aplica-se	não aplica-se	nao aplica-se
Alunos que utilizam de máquina braille e livros brailles dispoem de espaço específico para guardar este material	CEI	Não se aplica	Não se aplica	Não se aplica	Não se aplica
Aplicaremos o modo expelho paara cada sala de aula(cada aluno utiliza todos os dias a mesma mesa e a mesma cadeira)	CEI	diariamente	As crianças do CEI	Serão orientadas pelas professoras e auxiliares, as quais utilizaram de fotos da crianças nas cadeiras, para melhaor a identiifcaçãõ. todos os dias	conforme
Terá uam grade de horário condensada para cada professor.	CEI	Diariamente	Lilian e adriane	Cada professora trabalhará apenas com uma turma, sendo assim, trocará o minimo de possivel de ambiente.	Conforme
O CEI terá o planejamento e reunião por vídeo conferencia ou watts	CEI	permante	Lilian e adrian	Será feito as reuniões par informar as famílias sobre os procedimentos e para tirar dúvidas sobre como proceder neste momento.	conforme
Respeitamos o distânciamento minimo de 1,50 m em sala de aula.	CEI	diariamente	Equipe do CEI	Foi organizado desenhos ilustrativos e fita refletiva, para o melhorr entendiemnto da criança sobre o sitânciamento.	conforme
Possuimos corredores de acesso de entrada e saídas dos ambientes com fluxos todos identificados de modo de evitar aglomeração.	CEI	permanentemente	Lilian e adriane	Com cartazes ilustrativos e explicativos sobre o covid-19.	Conforme Impressões

Esta instituição respeita o teto de ocupação no interior de um mesmo ambiente. Com o distanciamento mínimo obrigatório entre as pessoas.	CEI	permanente	equipe	Estamos atendendo com capacidade reduzida e repetindo todas as medidas.	Conforme
Todos os materiais didáticos, computadores, empregados em aulas práticas são higienizados com mais frequência	CEI	diariamente	Colaboradora da limpeza e equipe pedagógica	Higienizando os materiais diariamente.	Conforme
Os livros são mantidos após sua utilização em local arejado.	CEI	diariamente	Equipe pedagógica	Após o uso será separado e higienizado.	Conforme
Ha registro de higienização diária dos brinquedos e materiais, bem como, caminhas, utilizadas pelas crianças da educação infantil.	CEI	diariamente	Colaboradora da limpeza e grupo pedagógico	Higienizando diariamente	Conforme
Ao escalonamento de horário de chegada e saída das crianças no CEI	CEI	permanentemente	Lilian e adriane	Será feito uma tabela de horário alternados por turma, e será enviado as famílias, via whatsapp. E disponível na entrada do CEI.	conforme
NÃO utilizamos catracas de acesso e sistema de biometria, para registro de presença de alunos e trabalhadores ou para acesso aos estacionamentos	CEI	Não se aplica	Não se aplica	Não se aplica	Não se aplica
Mantemos trabalhadores e alunos de grupo de risco em trabalho e ensino remoto.	CEI	Não se aplica neste momento	Não se aplica neste momento	Não se aplica neste momento	Não se aplica neste momento.

Porque (domínios): ALIMENTAÇÃO ESCOLAR

Diretrizes:

Link de Acesso: https://drive.google.com/file/d/1KETWKjDA630i_rrQ5GNENoilK4kSd1Gt/view?usp=sharing

Exemplo:

O QUÊ (AÇÃO) (W2)	ONDE (W3)	QUANDO (W4)	QUEM (W5)	COMO (H1)	QUANTO (H2)
Atualização do Manual de Boas Práticas de Manipulação e os Procedimentos Operacionais Padrão	CEI	Antes da retomada às aulas	Lilian e adriane	Adequar as normas e procedimentos considerando recomendações COVID 19	Necessário
Capacitação e conversa com todos os membros do CEI	CEI	Antes da retomada das aulas, durante o retorno	Lilian e aadriane	Orientar referentes as mudanças nas normas e procedimetos dos POP's	necessário
Alimentação externa (lanche da família)	CEI	Início das aulas	Lilian e adriane a professora regente	Orientar as famílias a enviar devidamente enbaladas e higienizadas armazenar separadamente	Verificar se há necessidade de recursos financeiros
Alimetação fornecida (almoço e janata)	CEI	Início das aulas	Inez (cozinheira)	Solicitar a cozinheira que higienize e separe os alimentos	necessário

Quadro 4: Esquema de organização DAOP Alimentação Escolar

Porque (domínios): TRANSPORTE ESCOLAR

Diretrizes:

Link de Acesso: https://drive.google.com/file/d/1-f_KWOhot0A263pxiacSmpvm_BgexkGC/view?usp=sharing

Exemplo:

O QUÊ (AÇÃO) (W2)	ONDE (W3)	QUANDO (W4)	QUEM (W5)	COMO (H1)	QUANTO (H2)
Realiza aferição de temperatura corporal dos estudantes antes de adentrarem no transporte escolar	Não se aplica	Não se aplica	Não se aplica	Não se aplica	Não se aplica
Existe o controle e é repetida a lotação máxima de cada veículo conforme a modalidade	Não se aplica	Não se aplica	Não se aplica	Não se aplica	Não se aplica
Não utilizamos o sistema de catracas de acesso e sistema de biometria.	Não aplica-se	Não aplica-se	Não aplica-se	Não aplica-se	Não aplicase
Veículo possuem cartazes de orientações aos passageiros sobre etiqueta da tosse, uso de máscara, higienização das mãos e distanciamento social.	Não se aplica	Não se aplica	Não se aplica	Não se aplica	Não se aplica
Esta disponível álcool 70% ou sanitizantes de efeito similar para higienização das mãos no embarque e no interior do veículo.	Não se aplica	Não se aplica	Não se aplica	Não se aplica	Não se aplica

Possui registro de repasso de informações aos motoristas e monitores sobre as recomendações de prevenção ao COVID-19	Não se aplica	Não se aplica	Não se aplica	Não se aplica	Onão se aplica
Possui registro de entrega de mascaras e face shield aos motoristas e monitores.	Não se aplica	Não se aplica	Não se aplica	Não se aplica	Não se aplica
Possui registro do calendario de vacinas dos motoristas e monitores	Não se aplica	Não se aplica	Não se aplica	Não se aplica	Não se aplica
Dispoe de registros de limpeza e desinfecção a cada etinerário/viajem dos veiculos utilizados no trasnposportes	Não se aplica	Não se aplica	Não se aplica	Não se aplica	Não se aplica
É repetida a obrigatoriedade de ocupar o mesmo lugar todos os dias com registro dos ocupantes pelo monitor.	não se aplica	não se aplica	não se aplica	não se aplica	não se aplica
As janelas dos veiculo estão sendo matidas abertas(exeto em dias de chuva e friu extremo)	Não se aplica	Não se aplica	Não se aplica	Não se aplica	Não se aplica
Nos casos em que o veiculo disponha do sitema de ar condicionado ao registro da higienizaçõ e a substituição dos filtros conforme as recomendações dos fabricantes	Não se aplica	Não se aplica	Não se aplica	Não se aplica	Não se aplica

Permancem no veiculo somente pessoas com mascaraquer seja estudantes ou trabalhadores das escolas(a entrada de pais é permiktida somente no apoio a crianças com necessidades especiais devendo utilizar mascara e ter a temperatura aferida	Não se aplica	Não se aplica	Não se aplica	Não se aplica	Não se aplica
A demarcação no minimo 1,5 metros de diatancai nas areas de embarque e desembarque ou locais destinados para fila(na escola)	Não se aplica	Não se aplica	Não se aplica	Não se aplica	Não se aplica

Quadro 5: Esquema de organização DAOP Transporte Escolar

Porque (domínios): GESTÃO DE

PESSOAS Diretrizes:

Link de Acesso:

<https://drive.google.com/file/d/13fykW7jWvt7CYvppxmCHIWM15D3Q61eF/view?usp=sharing>

Exemplo:

O QUÊ (AÇÃO) (W2)	ONDE (W3)	QUANDO (W4)	QUEM (W5)	COMO (H1)	QUANTO (H2)
Mapeamento de Grupos de Risco	CEI	Antes da retomada das aulas.	Lilian e adriane	Orientar e fornecer um formulário para proceder a avaliação diagnóstica	necessário
Treinamento e capacitação referentes às diretrizes	CEI	Antes da retomada das aulas	Lilian e adriane	Orientar com informativos os procedimentos das diretrizes e slides.	Xerox
Apoio e acolhimento psicossocial	CEI e ONLINE	No inícios das aulas, durante e quando houver necessidade.	Lilian e adriane e instituição parceira	Promover campanhas motivacionais e preparar um ambiente acolhedor e preparar apoio psicossocial, quanto aos docentes ,colaboradores e pais .	Verificar se necessidade de recurso financeiro
NEWTE ESPAÇO EDUCATIVO AS PROFESSORAS TRABALHAM SEMPRE NA MESMA SALA.	cei	diariamente	As professoras	segundo cronograma do horário	0000

Quadro 6: Esquema de organização DAOP Gestão de Pessoas

Porque (domínios): TREINAMENTO E CAPACITAÇÃO

O QUÊ (AÇÃO) (W2)	ONDE (W3)	QUANDO (W4)	QUEM (W5)	COMO (H1)	QUANTO (H2)
Repace e treinamento par as equipes do CEI sobre aplicação das diretrizes	CEI	Antes do inicio das aulas	Lilia ne adriane	Plataformas digitais	Verificar quantitativo se necessário
Capacitação e formação das equipes de estudo comissão do CEI	Plataforma digital	Divulgando o plano de contingência	Cmitê estadual	Plataforma digital e redes de conversas.	Verificar quantitativo se necessário
Não será permitida A ENTRADA DE PAIS OU RESPOSNAVÉIS NO HORÁRIO DE CHEGADA E SAÍDA DO cei.	CEI	DIARIAMENTE	LILIAN E ADRAINE	COM A ORIENTAÇÃO E CAPACITAÇÃO E INFORMAÇÃO PARA OS PAIS.	0000
A DISTÂNCIAMENTO DE APROXIMADAMENTE 1,5 METROS DAS CAMINHAS NA HORA DO Cochilo	CEI	DIARIAMENTE	AS PROFESSORAS	ORGANIZANDO O ESPAÇO NA SAL DE AULA	conforme
SITEMA DE CLIMATIZAÇÃO	CEI	A COMPROVANTE DE HIENIZAÇÃO IMPRESSO E COLCADO NA PAREDE.	EMPRESA DE CLIMATIZAÇÃO	COM LAUDO	100,00
Possui registros de orientação dada aos alunos e trabalhadores (inclusive motoristas e monitores de trasnposrte escolar) sob medida de prevenção monitoramento e controle do covid-19 adotadas pelo CEI.	CEI	Antes do retorno das aulas	Lilian e adiane	Com informativos e conversas	Conforme
Realizaremos o acompanhamento e monitoramento de casos suspeitos ou cionfirmados na cominidade escolar(trabalhadores , alunos , pais, motoristas e monitores)	CEI	permanentemnete	Lilian e adriane	Será feito planilha de acompanhamento.	conforme
Faremos um registro atualizado do acompanhamento de todos os trabalhadores afastados para o isolamento do covid-19	CEI	Sempre que houver necessidade	Lilian e adriane	Com acompanhamento de planilha	Coforme
A definição de pessoa de entra e saída, do educando , evitando a permanecia dos pais/responsaveis no ambiente escolar.	CEI	Diariamente	Lilian e adriane	Fazendo uam tabela com o nome do resposanvél e da criança.	Conforme.

Porque (domínios): INFORMAÇÃO E COMUNICAÇÃO

Exemplo:

O QUÊ (AÇÃO) (W2)	ONDE (W3)	QUANDO (W4)	QUEM (W5)	COMO (H1)	QUANTO (H2)
Estabelecer um processo de comunicação entre a comunidade escolar e pais	CEI	Antes e durante a retomada das aulas e quando houver necessidade	Lilian e adriane	Utilizar diversos meios de comunicação(mídias sociais , grupos de watts e encontro virtuais) definir um fluxo gramal e relatório semanal	Verificar se necessário
Organizar portfólio de comunicação escolar sobre os procedimentos ds diretrizes correspondentes do plano de ação.	CEI	Antes, durante e mna retomad das aula	Lilian e adriane	Utilizar diferentes meios de comunicçãõ (mídias sociais , grupos de watts e encontros virtuais)	Verificar se necessário.
Não temos área de amamentação	Não aplica-se	Não aplica-se	Não aplica-se	Não aplica-se	Não a aplica-se
PROFESSORES E ALUNOS A PARTIR DE 2 ANOS, TRABALHADORES E VISITANTES, DEVEM USAR MASCARAS EXETO DURANTE AS REFEIÇÕES	CEI	DIARIAMENTE	PROFESSORES, CRIANÇAS ACIMA DE 2 ANOS E COLABORADORES	USANDO A MASCARA	conforme
Possui manual de boas práticas(MBP) e POP's atualizados par o combate do covid-19	CEI	permanentemente	cozinheira	Nas praticas da alimetação	conforme
Aplica o que esta descrito no manual de boas práticas e POP's em relação de preoparação e manipulação de alimentos inclusive no preparo das mamadeiras	Cei	diariamente	cozinheira	Na prática	conforme

Quadro 8. Esquema de organização DAOP Informação e Comunicação

Os utensílios são higienizados conforme POP atualizado	CEI	diariamente	cozinheira	Higienização	conforme
Dispõe de registros de orientação aos trabalhadores para evitar tocar o rosto (especialmente olhos e máscaras) durante a manipulação de alimentos e fazer a troca diária do uniforme	CEI	diariamente	Lilian e adriane	impresso	conforme
Houve substituição do buff por porções individualizadas ou funcionários específicos designados para servir os pratos	Não se aplica	Não se aplica	Não se aplica	Não se aplica	Não se aplica
A distribuição de alimentos e utilização de refeitório ocorre em horários alternados com o intuito de evitar aglomeração	CEI Não se aplica pois temos apenas educação infantil.	Não se aplica	Não se aplica	Não se aplica	Não se aplica
Mesas e cadeiras estão organizadas de forma a proporcionar uma distância mínima de 1,5 m, entre as pessoas em todas as áreas do refeitório.	CEI	Estamos organizadas, mas as crianças fazem as refeições em sala. Conforme as diretrizes	Não se aplica	Não se aplica	Não se aplica
O refeitório é utilizado com 1/3 de sua capacidade por vez	Não se aplica	Não se aplica	Não se aplica	Não se aplica	Não se aplica
Os profissionais envolvidos com a limpeza (do recebimento até a distribuição) possuem formação/baixa, treinamento seguindo os procedimentos e estabelecidos nas diretrizes sanitárias	CEI	Antes e durante a retomada das aulas	Lilian e adriane e cozinheira	Conforme o treinamento do comitê	conforme
Não há compartilhamento de alimentos e utensílios	CEI	Nas refeições	Cozinheira, professora regente e auxiliares	Orientando a criança	conforme
Segue os procedimentos de higienização do kit de alimentação escolar	Não se aplica	Não se aplica	Não se aplica	Não se aplica	Não se aplica
Espaços de alimentação terceirizados (cantinas, lanchonetes, restaurantes) seguem o que está disposto na Portaria 256/2020 e outros regulamentos que venham a substituí-la	Não se aplica	Não se aplica	Não se aplica	Não se aplica	Não se aplica

Alunos da educação infantil realizam as refeições dentro da própria sala	CEI	No horário das refeições	Lilian, adriane, cozinheira, professoras e auxiliares	A cozinheira levará a alimentação devidamente com todos os cuidados por cada sala, e em seguida as professoras e auxiliares irão oferecer a alimentação as crianças. Lilisa e adriane auxiliaram	Conforme
A distribuição de alimentos para crianças de 0 A 2 ANOS ocorrem em horários alternados(a fim de evitar compartilhamentos de utensílios)	CEI	Horário do soninho e quando houver a necessidade	A cozinheira	Conforme a necessidade	Conforme

Porque (domínios): FINANÇAS

Exemplo:

O QUÊ (AÇÃO) (W2)	ONDE (W3)	QUANDO (W4)	QUEM (W5)	COMO (H1)	QUANTO (H2)
Aquisição de IPI's e EPC's conforme orientação sanitária	Será feito uma cotação e será adquirida com o fornecedor desejado.	Antes da retomada das aulas	Lilian e adriane	Definir quantidade necessária cotação e compra.	Valor correspondente a quantidade solicitada.

Quadro 9: Esquema de organização DAOP Finanças

Diretrizes pedagógicas

7.2.

GESTORA

UNIDADE DE GESTÃO

OPERACIONAL (SISTEMA DE COMANDO OPERACIONAL/COMITÊS ESCOLARES)

O(a) CEI ACONCHEGO DE MÃE



Figura 2: Organograma de um Sistema de Comando Operacional (SCO)

Para a devida aplicação da metodologia proposta, cada uma das caixas no organograma deve ser devidamente nominada (responsável) e identificada com telefone, e-mail, watasapp da pessoa com poder de decisão. Para facilitar a utilização e visibilidade pode-se criar um mural para comunicações, avisos, indicação dos responsáveis e contatos de emergência.

7.3. SISTEMA VIGILÂNCIA E COMUNICAÇÃO (SISTEMA DE ALERTA E ALARME)

7.3.1. Dispositivos Principais

Nosso sistema de alerta e alarme está organizado em torno de 5 dispositivos principais de vigilância e comunicação:

- a. indicações provenientes de instituições hierarquicamente superiores e das entidades de saúde;
- b. sistema de observações e controle de evidências (tosse persistente de alguém, queixa de sintomas compatíveis com COVID-19, medição de temperatura em casos suspeitos);
- c. informações variadas plausíveis provenientes de diversas fontes (alunos e pais, funcionários, autoridades locais, entidades representativas e acreditáveis);
- d. simulados de algumas ações (e protocolos);
- e. relatórios diários de responsáveis da Unidade de Gestão Operacional.

Com base nestes dispositivos procede-se um constante monitoramento das dinâmicas e ações implementadas e, se necessário, seu ajuste. No quadro 10 apresenta-se como está organizado o sistema de vigilância e comunicação.

Exemplo:

NOME	FUNÇÃO	CONTATO	DISPOSITIVO
LILIAN E ADRIANE	GESTORAS	49-998080821 /999444529	ALARME SIMPLES DIRETO NO CELULAR.

Quadro 10: sistema de vigilância e comunicação

7.3.2. Monitoramento e avaliação

Tendo em vista a imprevisibilidade da evolução da pandemia, é fundamental o monitoramento constante do cenário de risco e das dinâmicas e ações operacionais adotadas, com avaliações de processos e resultados e constantes ajustes que se demonstrem necessários, para manter o plano de contingência atualizado. O registro das

ações adotadas e das verificações realizadas é também importante para salvaguardar futuras questões legais.

Os registros diários das atividades da escola, de maior ou menor eficácia das diferentes dinâmicas e ações, de eventuais problemas detectados e como foram resolvidos, de questões que seja necessário resolver ou aspectos a serem alterados, serão realizados em boletins de preenchimento expedito e em relatórios conforme modelos que consta nos anexos 2 e 3 do Caderno de Apoio PLANCON COVID-19.

Retirar os modelos de Boletim e de Relatório – estarão disponibilizados no Caderno PLANCON COVID-19.

ANEXOS

ANEXO 1: LISTA DE SIGLAS

1. CTC/DCSC: Comitê Técnico Científico da Defesa Civil de Santa Catarina
2. EPC's: Equipamentos de Proteção Coletiva
3. EPI's: Equipamentos de Proteção Individual
4. GT: Grupo de Trabalho
5. PLANCON: Plano de Contingência
6. SCO: Sistema de comando em operações
7. TR: termo de referência

ANEXO 2: MODELO DE BOLETIM

BOLETIM DIÁRIO DE OCORRÊNCIAS

INFORME DE N° _____

DIA: ____/____/____.

DINÂMICAS E AÇÕES OPERACIONAIS	ENCAMINHAMENTO	RESOLUÇÃO	ALTERAÇÕES (SE HOVER)
GESTÃO DE PESSOAS	Atestado médico, necessidade de isolamento social, apoio psicológico, formação e treinamento		
MEDIDAS SANITÁRIAS			
ALIMENTAÇÃO			
TRANSPORTE			
QUESTÕES PEDAGÓGICAS			
OUTRAS			

OBSERVAÇÕES OU PENDÊNCIAS

RESPONSÁVEL PELAS INFORMAÇÕES

ANEXO 3: MODELO DE RELATÓRIO

RELATÓRIO

PERÍODO: DE _____ A _____

1. Aspectos facilitadores e complicadores das Dinâmicas e Ações Operacionais:

DINÂMICAS E AÇÕES OPERACIONAIS	FACILITADORES	COMPLICADORES
GESTÃO DE PESSOAS		
MEDIDAS SANITÁRIAS		
ALIMENTAÇÃO		
TRANSPORTE		
QUESTÕES PEDAGÓGICAS		

2. Dados quantitativos:

DINÂMICAS E AÇÕES OPERACIONAIS	ASPECTOS	NÚMERO
GESTÃO DE PESSOAS	-Professores envolvidos: -Servidores envolvidos: -Estudantes envolvidos: -Atendimentos realizados com professores: -Atendimentos realizados com servidores: -Atendimentos realizados com estudantes: Atendimentos realizados com familiares:	
MEDIDAS SANITÁRIAS	-Quantidade de álcool gel: -Quantidade de máscaras:	
ALIMENTAÇÃO	-Quantidade e refeições servidas: -Quantidade de máscaras:	
TRANSPORTE	-Quantidade de alunos transportados: -Quantidade de motoristas mobilizados: -Quantidade de motoristas treinados:	

<p>QUESTÕES PEDAGÓGICAS</p>	<ul style="list-style-type: none"> -Quantidade de atividades desenvolvidas: -Quantidade de material produzido: -Quantidade de equipamentos utilizados: -Quantidade de horas presenciais: -Quantidade de horas de ensino híbrido: -Quantidade de alunos presenciais: -Quantidade de alunos em ensino híbrido: -Quantidade de alunos em ensino remoto: 	
<p>TREINAMENTO E CAPACITAÇÃO</p>	<ul style="list-style-type: none"> -Quantidade de treinamentos oferecidos: -Quantidade de professores capacitados: -Quantidade de servidores em simulados: Quantidade de horas de capacitação ofertadas: -% de aproveitamento das capacitações ofertadas: -Quantidade de certificados: -Quantidade de material elaborado: 	

3. Destaques Evidenciados, Aspectos a Melhorar e Lições Aprendidas:

DINÂMICAS E AÇÕES OPERACIONAIS	DESTAQUES EVIDENCIADOS	ASPECTOS A MELHORAR	LIÇÕES APRENDIDAS
GESTÃO DE PESSOAS			
MEDIDAS SANITÁRIAS			
ALIMENTAÇÃO			
TRANSPORTE			
QUESTÕES PEDAGÓGICAS			
TREINAMENTO E CAPACITAÇÃO			

4. Sugestões de Alterações no Plano de Contingência:

5. Fotos, Registros, Depoimentos, Gráficos etc.

RESPONSÁVEL PELAS INFORMAÇÕES

LILIAN KELIN MARTA FAVERO E ADRIANE SLOTENICKI



COMITÊ TÉCNICO CIENTÍFICO



Defesa Civil do Estado de Santa Catarina
Av. Gov. Ivo Silveira, 2320
Capoeiras | 88085-001
Florianópolis/SC
(48) 3664 7000

 www.defesacivil.sc.gov.br
 facebook.com/defesacivilsc
 @defesacivilsc
 @defesacivilsc